

infire

Magia ognia
wszędzie tam
gdzie chcesz

INcube

Biokominki

www.infire.pl

KOMINKI PRO

TYTUŁ KOD L A
PROFESJONALISTÓW

2/2020 (42)

heatro
powered by hajduk



**nowoczesne i ekologiczne
wkłady kominkowe**

Zapraszamy do współpracy handlowej!

tel.: 957341900 | e-mail: info@heatro.eu | www.heatro.eu

Darco

ventlab



KRATKA TREND

nova definicja stylu

—
ventlab.pl

Tanio, ale fachowo

Pandemia koronawirusa, zamknięcie większości firm i urzędów lub ograniczenie ich działalności do tzw. zdalnej pracy ujawniły wiele ukrytych talentów. Nagle okazało się, że szafka, która przez lata daremnie wołała o pomoc, w czasie kilku dni uzyskała nowe drzwiczki, a pan mecenas jest doskonałym stolarzem. Jego sąsiad, urzędnik z magistratu, sam oczyścił zapchane ryny. Student, który przez kilka lat nie sprzątał swojego lokum, w ciągu tygodnia wszystkie ciuchy, buty i książki równo poukładał. Kliniki weterynaryjne przeżywały obłędzenie osób naraz bardzo zainteresowanych losem czworonożnych pupili. Malowanie mieszkań, pod nieobecność piłkarskich rozgrywek, stało się nowym narodowym sportem, a sklepy z farbami biją rekordy sprzedaży.

Niejako przy okazji faktu, że wiele godzin spędza się teraz w domu, a telewizor w czasach rozciągniętych na dwie tury wyborów i licznych powtórek nie dawał wielu wrażeń rozrywkowych, wzrosło zainteresowanie kominkami. Tymi, które mogą zapewnić bezpieczeństwo ciepłe w niepewnych czasach i niepowtarzalną grę płomieni, i tymi do ogrodu, które mogą zapewnić udane zastępcze wakacje i coś smakowitego na kolację.

Wprawdzie do rekordzistów czasów COVID-19 należą również sklepy internetowe, jednak nawet jeśli tym



sposobem został kominek zakupiony, to przecież zamontować lub zbudować go powinien FACHOWIEC.

I tutaj dochodzimy do istotnego momentu... Pomalować pokój, wymienić uszczelkę lub usunąć chwasty z trawnika może pan, który ma kilka wolnych dni i odkrył w sobie talent majsterkowicza. Jednak kominek, piec, a nawet większe urządzenie ogrodowe to zupełnie inna sprawa. Nikomu nie przyjdzie do głowy samodzielna naprawa nowoczesnego smartfona czy samochodu. Tutaj niezbędny jest FACHOWIEC, i tak powinno być również w przypadku kominka.

Oczywiście najlepiej, gdy klient skorzysta z pomocy doświadczonej firmy kominkowej kompleksowo, bo będzie miał wtedy doradztwo i najlepszą obsługę. Z punktu widzenia firmy też będzie wtedy prawdopodobnie

największy zysk. Jednak biorąc pod uwagę wielkie zainteresowanie Polaków internetowymi zakupami, ich tendencją nadal rosnącą oraz mimo wszystko mniejszym ruchem w tzw. interesie, firmy powinny stworzyć warunki do obsługi również tych, dotąd ignorowanych, internetowych nabywców. W *Świecie Kominków* staramy się dać „coś” wszystkim, na portalu kominki.org, z myślą o podstawowej grupie klientów kominkowych, wprowadziliśmy KOMINKOWE.ABC.

Wiele restauracji, nawet tych znanych, wprowadziło posiłki na wynos albo mini-zestawy na lunch. Czy nie może być podobnie w super-firmach kominkowych?

Może jakieś mini-doradztwo, jakaś mini-ekipa, może jakiś zdun-emeryt zatrudniony na pół etatu... To są może niewielkie, ale jednak pieniądze. To jest też bezpieczeństwo użytkowników i dobra opinia o kominkach. Gdy klient opuszczony przez fachowca trafi w nieodpowiedzialne ręce, to jego późniejsze problemy i tak wrócą do tych „porządnych” firm rykoszetem. Nikt przecież nie będzie mówił o dymiącej realizacji pana X, pożarze z powodu niefachowości pana Y, tylko o „dymiącym kominku” lub „pożarze kominka”.

Mówi się, że po koronawirusie wszystko będzie inne. Panowie zduni, FACHOWCY przez wielkie „F”, może warto się zastanowić i spojrzeć inaczej na kominkowy świat, również ten dotąd zapomniany.

Witold Hawajski



wentor®
Importer urządzeń grzewczych

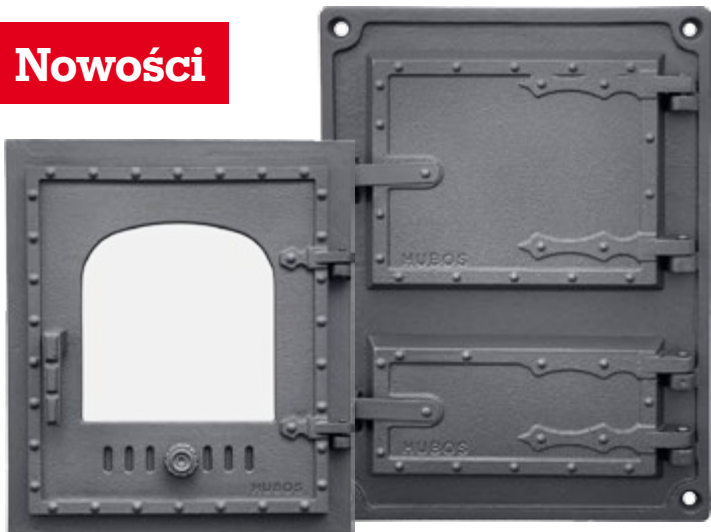


OD BLISKO 20 LAT

DOSTAWCA I PARTNER POLSKICH INSTALATORÓW
KOMINKÓW I TECHNIKI GRZEWczej

WENTOR.PL

Nowości



Drzwiczki żeliwne

Drzwiczki do pieca chlebowego, pieca kaflowego, wędzarni domowej lub ogrodowej – gwarantują utrzymanie wysokiej temperatury i całkowitą szczelność. Wyróżniają się wyjątkową estetyką, którą uzyskano dzięki pięknym zdobieniom. Drzwiczki wykonane z wysokiej jakości żeliwa, tym samym są wyjątkowo trwałe. Doskonale będą spełniać swoją funkcję przez długie lata.

www.hubos.pl

Płyta Paleniskowa Vitcas ACC

Płyty Paleniskowe Vitcas ACC przeznaczone są do kontaktu z ogniem. Charakteryzują się bardzo dobrymi właściwościami akumulacyjnymi i przewodnictwem cieplnym. Wykonane są z materiału odpornego do 1400°C. Płyty można stosować m.in. do budowy pieców chlebowych i do pizzy, wyłożenia ścian i dna palenisk oraz jako deflektory (dopalacze sadzy).

www.vitcas.pl



MIĘDZYNARODOWE TARGI INSTALACYJNE INSTALACJE 18-20.11.2020

www.instalacje.com

 Międzynarodowe
Targi Poznańskie

ZAPRASZA
mtp
GRUPA

**WEŹ UDZIAŁ W NAJWAŻNIEJSZYM
SPOTKANIU BRANŻY INSTALACYJNEJ!**



**ODNAWIALNE
ŹRÓDŁA ENERGII**



**TECHNIKA
GAZOWNICZA**



**KOTŁY, POMPY CIEPŁA,
FOTOWOLTAIKA**



**SMART
DOM**



**KLIMATYZACJA
I CHŁODNICTWO**

W TYM
SAMYM
CZASIE



ODBIERZ
BEZPŁATNY
BILET



Galeria Kominków



INVICTA

Piecyki inspirowane japońskim designem

Seria piecyków wolno stojących Invicta Iwaki, Okino, Kazan, Kaori zainspirowana została japońskim designem. Japońskie zamiłowanie do prostoty i minimalizmu wyrażone zostało w prostej linii piecyków, a także w delikatnym wzorze w postaci prążków. Motyw ten obecny jest w każdym modelu z tej serii. Proste bryły kominków idealnie wpiszą się do wnętrza o otwartej przestrzeni, pełnej harmonii. Invicta proponuje kilka modeli o mocy grzewczej w przedziale od 7 do 9 KW. Do wyboru mamy różne rodzaje przeszkleń od prostych, półokrągłych i bocznych, a skończywszy na nowoczesnym przeszkleniu z dekoracją w postaci czarnego sitodruku. Wszystkie piece z tej gamy spełniają wymogi Ekoprojektu, a więc są urządzeniami ekologicznymi.

uniflam

Wkłady kominkowe UNIFLAM EVO

Wkłady kominkowe Uniflam EVO to linia stalowo-szametowych wkładów kominkowych z segmentu premium. Wkłady zostały zaprojektowane z uwzględnieniem wymagań, co do konstrukcji tego typu urządzeń oraz z dbałością o każdy detal. Innowacyjny system wymienników i wermikulitowych deflektorów sprawia, że wkłady te uzyskują wysoką sprawność, spełniają wymagania Ekoprojektu oraz niemieckiej normy BImSchV-2. Wkłady wyposażone są w duże przeszkleń z czarnym dekokem. Występują w trzech wielkościach, o szerokości 760, 860 oraz 960mm. Gamę uzupełniają wersje z bocznym przeszkleń, a także z mechanizmem podnoszenia drzwi. Wkłady naróżne dostępne są w dwóch wariantach przeszkleń: z szybą gietą lub z dwiema zestawionymi szybami.



Z życia branży



Firmy z branży pomagają w walce z COVID-19

Wyjątkowa sytuacja w Polsce i na świecie wymaga wyjątkowych działań. W tym trudnym okresie walki z koronawirusem szczególnie istotna jest pomoc. Branża kominkowa też pomaga i wiele firm angażuje się w działania non profit w pomocy dla szpitali. Wśród darczyńców warto wymienić firmę Kratki.pl, która przekazała radomskim szpitalom nowoczesny respirator oraz blisko 2000 litrów płynu dezynfekcyjnego; markę Barlinek, która wspiera lokalne placówki medyczne w Kielcach oraz Barlinku i łącznie do tej pory przekazała szpitalom ponad 80 tysięcy sztuk sprzętu medycznego; firmę Prowent Białystok, która pomaga w zakupie maseczek ochronnych wielokrotnego użytku od lokalnego producenta, czy markę Hitze, która wraz z Hurtownią Elektryczną Eltech, Radomską Wytwornią Telekomunikacyjną, Zakładami Automatyki Kombud SA, firmą STALKO oraz Lorries: Przyczepy samochodowe Car Trailers Remorques Autoanhanger, Sorter i Easy Robots przekazała do radomskich szpitali 30 tys. specjalistycznych maseczek, 490 sztuk kombinezonów ochronnych, a w drodze są jeszcze respirator i kolejna partia 300 kombinezonów ochronnych. ■



Szkolenie Wentor

W dniach 16–17 lipca w siedzibie firmy Wentor odbyło się dwudniowe szkolenie z zakresu techniki urządzeń na drewno i wstępu do peletu. Na szkoleniu zaprezentowano m.in. specyfikę budowy i działania wkładów na drewno Kobok oraz pokazano praktyczny pokaz widowiskowego spalania w piecykach na drewno Thorma. Pierwszego dnia szkolenie zakończono wspólną kolacją. ■



Platforma Internetowa Buy Poland

Platforma Internetowa Buy Poland to nowa inicjatywa Grupy MTP, której zadaniem jest aktywne wsparcie polskich przedsiębiorców w zdobywaniu zagranicznych zleceńodawców. Buy Poland to internetowy katalog, który zawierać będzie informacje o tysiącach producentów z najsilniejszych polskich branż, w tym niezwykle ważnej dla polskiego eksportu branży stolarki budowlanej. Między innymi w ten sposób Grupa MTP pragnie wesprzeć polskich producentów w trudnej gospodarczo sytuacji. Według twórców serwisu, dzięki niemu zagraniczne firmy będą miały łatwiejszy kontakt z polskimi przedsiębiorcami. Platforma ma służyć prezentacji potencjału polskich producentów i być intensywnie promowana za granicą. ■



Muzeum Pieców i Kultury Ogniowej w Łaziskach – pierwsze takie w Polsce

Do niedawna nie było w Polsce muzeum tematycznego związanego z piecami.

Oczywiście w wielu placówkach muzealnych znajdują się piece i kominki, są też poświęcone tym urządzeniom wystawy, ale tematycznego muzeum brakowało. Pod koniec lutego uległo to zmianie i do rejestru muzeów prowadzonego przez Ministra Kultury i Dziedzictwa Narodowego zostało wpisane Muzeum Pieców i Kultury Ogniowej w Łaziskach. Jest to pierwsze w Polsce muzeum poświęcone wyłącznie eksponatom piecowym i kominkowym, które założył Piotr Batura na bazie swojej kolekcji. Fragmenty tej kolekcji były prezentowane podczas różnych wydarzeń, jak choćby ostatnio podczas Międzynarodowych Targów Kominkowych KOMINKI w Poznaniu. Wśród eksponatów można znaleźć żeliwne piecyki, zabytkowe drzwiczki do pieców, ażurowe osłonki na piece, kafle i kominkowe akcesoria. ■



Firmy z branży biorą udział w akcji Gaszyn Challenge

#Gaszyn Challenge to akcja charytatywna, która ma pomóc w zbiórce pieniędzy na pomoc dzieciom z chorobą SMA, czyli rdzeniowym zanikiem mięśni. W ramach akcji wystarczy zrobić 10 pompek lub przysiadów i wpłacić minimum 5 zł na zbiórkę prowadzoną przez platformę SiePomaga.pl. Do akcji przyłączają się policjanci, strażacy, żołnierze, firmy prywatne, przedstawiciele różnych instytucji, a także branża kominkowa. W akcji #Gaszyn Challenge wzięły udział m.in. firmy Defro Home, Kratki.pl, Darco, Hajduk, Kominki Sauny Grega, Zakład Kafłarski Jędrzejczyk oraz Lasy Państwowe i Nadleśnictwo Spychowo. ■



Defro Garden – paleniska ogrodowe Defro

Marka Defro wprowadziła do swojej oferty nowość – paleniska ogrodowe opalane drewnem Defro Garden. Paleniska wykonane są z wysokiej jakości stali, odpornej na wysoką temperaturę. Charakteryzuje je klasyczna, nowoczesna forma, dzięki której będą pasować do każdego ogrodu i sprawdzą się zarówno jako urządzenie kulinarne, jak również jako źródło ciepła w chłodne wieczory oraz ozdoba ogrodu. ■



Sprzeciwiamy się zakazom spalania drewna w nowoczesnych kominkach i piecach – petycja

Popieramy stanowisko Ogólnopolskiego Stowarzyszenia „Kominki i Piec”, które kieruje petycję do sejmików województw jako sprzeciw do wprowadzania zakazów i ograniczeń w paleniu suchym drewnem w kominkach i piecach oraz utożsamianiu nowoczesnych, ekologicznych urządzeń ze źródłem smogu w naszym kraju. Zachęcamy wszystkich do podpisywania petycji w tej sprawie. Podpisz petycję na stronie: <https://secure.avaaz.org/> oraz na stronie www.kominki.org. ■



Spotkanie konsultacyjne projektu POP dla Małopolski

Zarząd Województwa Małopolskiego podjął decyzję o wydłużeniu prac nad nowym Programem Ochrony Powietrza i ogłoszeniu ponownych konsultacji społecznych projektu. Dokument uzupełniono o wnioski i uwagi, zgłoszone podczas poprzedniego opiniowania przez mieszkańców, organizacje pozarządowe, samorządy, przedsiębiorstwa oraz instytucje. Spotkanie konsultacyjne projektu odbyło się 16 lipca 2020 roku w Auli Kongresowej Centrum Kongresowego Uniwersytetu Rolniczego w Krakowie o godzinie 16:00. Ponadto dla osób, które nie mogły osobiście wziąć udziału w wydarzeniu, umożliwiono uczestnictwo w spotkaniu on-line. Opinie i uwagi do projektu można było przysyłać do 27 lipca br. za pomocą formularza internetowego dostępnego na stronie: <https://powietrze.malopolska.pl/konsultacje/>. ■



zielone ciepło

zielonecieplo.pl
– nowy portal
o energii
i ekologii

Nowy portal zielonecieplo.pl to think-tank zajmujący się tematyką energii i ekologii, opisujący dokładnie ich powiązanie. Na portalu prezentowane są artykuły opisujące głównie zagadnienia Odnawialnych Źródeł Energii, ze szczególnym uwzględnieniem biomasy. Obecne programy samorządowe, rządowe oraz proponowane przepisy antysmogowe uwzględniają tylko żądania „aktywistów antysmogowych”. Aktywistów, którzy OZE postrzegają wybiórczo, z pominięciem zielonego ciepła z biomasy – zupełnie inaczej niż ekolodzy oraz rozwinięte kraje Europy. To pokazuje ogromne zapotrzebowanie na rzetelne informacje o transformacji energetycznej w Polsce, uwzględniające bardzo ważną rolę rodzimego OZE, jakim jest drewno i biomasa. Autorami na portalu są specjaliści polskich i europejskich instytucji pozarządowych, rządowych i naukowych z zakresu ekologii i transformacji energetycznej. Celem think-tanku „Zielone Ciepło” jest działanie w interesie bezpieczeństwa energetycznego Polaków z poszanowaniem nauki i zasad zrównoważonego rozwoju. Więcej na stronie: <http://zielonecieplo.pl/>. ■



Videokonferencja VEUKO 2020

Kongres VEUKO (Europejskiego Stowarzyszenia Organizacji Zduńskich) odbył się w tym roku „on-line” w formie videokonferencji. Sytuacja koronawirusa wymusiła „wirtualną” formę spotkania,

która miała ten plus, że zajęła trzydziestu kilku uczestnikom tylko 4 godziny czasu, zamiast 4 dni, ile typowo zajmuje doroczny Kongres VEUKO. Na spotkaniu omówiono warunki uczestnictwa w Europejskich Mistrzostwach Zduńskich zaplanowanych na KOK w Wels w dniach 26–28 stycznia 2021 roku. Uczestników zapoznano też z nagrodzonymi na targach Progetto Fuoco rozwiązaniami technicznymi, które umożliwiają znaczne obniżenie emisji podczas spalania biomasy w paleniskach piecowych. Uczestnicy videokonferencji przedstawili również przykłady, jak branża radzi sobie w różnych krajach w dobie koronawirusa. Na koniec zaplanowano, że kolejny Kongres VEUKO odbędzie się za rok w Wilnie na Litwie. ■



Egzaminy mistrzowskie i czeladnicze

Cech Zduńów Polskich ogłasza nabór kandydatów do egzaminów mistrzowskich i czeladniczych. Zarówno egzamin mistrzowski, jak i czeladniczy

składa się z dwóch etapów: praktycznego i teoretycznego. Potwierdzenie wniesienia opłaty za egzamin należy uiścić na konto Izby Rzemieślniczej w Kaliszu. Więcej informacji na stronie: <http://cechzdunowpolskich.zduny.pl/> ■



Hitze Professional Contacts

Okres pandemii ograniczył możliwości szkoleniowe, dlatego marka Hitze zaczęła rozwijać internetowe formy wsparcia dla swoich dystrybutorów. Szybko okazało się, że facebookowa

grupa Hitze Professional Contacts to coś, czego bardzo brakowało! Widać, jak wiele wniosła możliwość bezpośredniego kontaktu Messengerem i łatwe dzielenie się chociażby zdjęciami z wykonanych instalacji. Hitze chce dostarczać dystrybutorom materiały, które pomagają w prowadzeniu firm. Są to na przykład gotowe posty na firmowe profile, nagrania „krok po kroku” pokazujące jak poprawiać widoczność firmy w Internecie, a także elementy szkoleń podnoszących umiejętności sprzedażowe. Oczywiście zaletą jest także łatwy dostęp do filmów o produktach i ich serwisowaniu. Wszystkie materiały Hitze realizuje w polskiej i angielskiej wersji językowej, posiłkując się również automatycznymi tłumaczeniami generowanymi przez Facebooka. Grupa ma charakter zamknięty i została uznana przez jej międzynarodowych członków za dodatkowy benefit płynący ze współpracy. ■



Kominek dla rodzinnego domu dziecka

Dzielenie się pozytywną energią jest tym, co motywuje, a pomaganie innym daje wiarę w ludzi i nadzieję na przyszłość. W obecnych trudnych czasach pragniemy przybliżyć wzruszającą historię akcji „Rodzinka”. Dzięki

zaangażowaniu kilku polskich firm udało się zrealizować marzenie o kominku państwa Krystyny i Roberta, którzy prowadzą rodzinny dom dziecka. Niecodzienna historia rodziny zainspirowała firmę evkominki Ewa i Piotr Przewoźni do twórczego działania. Kilkoro przedstawicieli branży kominowej, bezinteresownie i z ogromnym zapałem, przystąpiło do realizacji ich projektu pod kryptonimem „Rodzinka”. Celem akcji było spełnienie marzenia o posiadaniu własnego kominka. Efektem współpracy firm Unico, Riwal, Prowent, Poujoulat, Darco oraz Eco-Pal powstało piękne i funkcjonalne serce domu, które wniesie w życie rodziny dodatkowe ciepło. Więcej na stronie: www.kominki.org. ■

Stowarzyszenie Polskich Producentów Urządzeń OZE

29 kwietnia zarejestrowana została w KRS nowa organizacja - Stowarzyszenie Polskich Producentów Urządzeń OZE. Zrzesza ona na ten moment kilkudziesięciu polskich producentów urządzeń grzewczych na biomase, pelet drzewny, producentów pomp ciepła, palników do kotłów grzewczych na pelet

i firmy produkujące elektronikę sterującą do tych urządzeń. Głównymi, statutowymi celami stowarzyszenia są poprawa i ochrona powietrza w Polsce i promowanie polskich producentów urządzeń grzewczych. W tym celu stowarzyszenie planuje podjąć współpracę z podobnymi organizacjami oraz z instytucjami państwowymi, m.in.: Narodowym Funduszem Ochrony Środowiska i Gospodarki Wodnej, ministerstwami, Urzędem Ochrony Konkurencji i Konsumentów. Prezesem stowarzyszenia jest Grzegorz Rakoczy. Nowo powstała organizacja skupia się obecnie na przedstawieniu swojej oferty i pozyskaniu nowych członków, nawiązała też współpracę z NFOŚiGW w kontekście programu „Czyste Powietrze”. Wśród obecnych aktywności znalazła się też próba wypracowania wspólnie z Urzędem Ochrony Konkurencji i Konsumentów ujednoliconej dla całego kraju procedury kontroli u producentów urządzeń grzewczych przeprowadzanej przez Państwową Inspekcję Handlową. ■



Nagroda od firmy Wentor

Firma Wentor zachęca do wzięcia udziału w konkursie Płomień Roku 2020 w kategorii „Realizacja Roku” organizowanego przez nasz magazyn. Dla najlepszej realizacji z wykorzystaniem palenisk Wentor (Kobok, MCZ, Thorma, Kawmet) przewidziana jest nagroda – bon producentki w wysokości 1000 zł oraz wkład kominkowy Kobok Eko 670/450. Realizacje można zgłaszać na stronie Płomień Roku do 15 stycznia 2021 roku. ■



Festiwal Ceramiki w Pieckach

8 sierpnia 2020 roku w Muzeum Regionalnym im. Walentyny Dermackiej z Sapiehów w Pieckach odbył się „Festiwal Ceramiki”. Podczas festiwalu goście mieli okazję uczestniczyć w warsztatach i pokazach o tematyce garncarskiej, ceramicznej i zduńskiej, a także do samodzielnego wypalania ceramiki w technice Raku. Patronem medialnym wydarzenia był magazyn *Świat Kominków*.



CONTEMPORARY
EUROPEAN
DESIGN

IN SEOUL
21st and 22nd July 2020

organised by



EUGATEWAY
BUSINESSAVENUES

Focus na EU Gateway Business Avenues w Korei

Marka Focus wzięła udział w misji biznesowej w Seulu zorganizowanej przez EU Gateway Business Avenues. Jest to inicjatywa finansowana przez Unię Europejską, pomagająca europejskim

firmom w nawiązaniu długotrwałej współpracy biznesowej w Azji. W tym roku EU Gateway Business Avenues wybrała 50 firm do reprezentowania europejskiego sektora współczesnego projektowania i uczestnictwa w tygodniowej misji handlowej w Korei Południowej, w tym markę Focus. Z powodu koronawirusa spotkania biznesowe odbywały się na konferencji, jednak wybrane produkty można było zobaczyć w dniach 21 – 22 lipca br. w Galerii Projektowania Europejskiego w hotelu Shilla w Seulu. ■



Pożegnaliśmy...

Z przykrością informujemy, że w kwiecie wieku po miesiącach zmagani z chorobą zmarła Alicja Chudy-Waligóra – kochająca matka, żona i córka, prowadząca z mężem firmę Systemy Kominkowe Waligóra. Rodzinie, przyjaciołom i bliskim składamy w tym trudnym czasie wyrazy współczucia.



Zobacz więcej na kominki.org



Darco



Na drodze rozwoju

Rozmowa z nowym prezesem firmy DARCO

15 lipca br. stanowisko Prezesa Zarządu firmy Darco objął Łukasz Darłak. Z tej okazji publikujemy wywiad redaktora naczelnego magazynu *Świat Kominków* Witolda Hawajskiego z nowym prezesem, w którym poruszane są ważne tematy związane z branżą kominkową i nie tylko.

Oficjalnie od 15 lipca jesteś nowym prezesem firmy Darco. Jesteśmy w branży dobrymi znajomymi praktycznie od samego początku istnienia naszej gazety i portalu kominki.org. Obserwujemy się wzajemnie i razem współpracujemy. Jestem pod wrażeniem tego, co Darco zrobiło jako firma w ciągu ostatnich 28 lat. Mimo tego, że formalnie jesteś nowym prezesem od niedawna, w firmie jesteś już od wielu lat. Jak oceniasz te lata?

Łukasz Darłak: Przede wszystkim jest to szmat czasu, bo firma działa już prawie trzydzieści lat. Z czego osobiście mocno zaangażowany jestem od około 20 lat czyli od 2002 roku. W firmie przez

ten czas zmieniło się prawie wszystko, od siedziby po logotyp. Przez te lata również asortyment został całkowicie zmieniony. Na początku były to rynny i pokrycia dachowe – czego nie robimy już od lat. Tak naprawdę to, co teraz jest wykonywane, różni się o 180 stopni od tego, co było na początku i to najlepiej pokazuje skalę wyzwań i jak zmieniała się branża. Co prawda w branży kominkowej nie byliśmy od samego początku. Zaistnieliśmy w 2003 roku z pierwszymi systemami DGP i to było nasze wejście w branżę kominkową, która tak naprawdę teraz jest naszą kluczową branżą.

Rok 2003 to również początek Świata Kominków. Praktycznie

od samego początku cały czas współpracujemy i obserwujemy to, co dzieje się w branży. Darco zawsze było w czołówce tych, którzy wspierają działania branży. My też nie raz korzystaliśmy z Waszej wiedzy i potencjału. Wasza historia jest niezwykle ciekawa, gdyż nie jesteście producentem wkładów ani piecyków - natomiast jesteście nieodłącznym fragmentem branży, z którą się utożsamiacie bardziej, niż wiele firm stricte kominkowych.

Ł.D.: Faktycznie, nie robimy wkładów ani pieców, ale można powiedzieć, że branża kominkowa nas „żywi”. Nasze produkty może nie są asortymentem pierwszego wyboru, bo przecież nikt nie patrzy w pierwszej kolejności na

zurę czy kratkę. Jesteśmy jednak mocno związani z branżą, może nawet mocniej niż mogłoby się wydawać. Zależy nam, żeby ta branża działała i funkcjonowała oraz była zintegrowana, a z tym bywało różnie. Prawdą jest, że od początku nasze zaangażowanie w branżę kominkową było ponad standardowe. Ja porównuję to do branż, w których jeszcze działamy, czyli wentylacji i asortymentu do ogrzewania gazowego – tam nasze zaangażowanie było odrobinę mniejsze. Myślę, że spowodowane jest to faktem, że poznaliśmy Was i jesteśmy blisko od lat. Nasza współpraca od początku przebiegała pomyślnie i było nam z Wami zawsze po drodze. Obserwowaliśmy, że wszystko się zmienia, jakie są wyzwania i problemy, dlatego łatwiej nam było się zaangażować. Nawet ostatnie historie związane z zakazami i uchwałami obowiązującymi w Polsce spowodowały, że wreszcie powstała grupa osób, która jest mocno zaangażowana i potrafi zdziałać coś, co będzie mogło pomóc branży i wygrać tę walkę.

Czy sytuacja z koronawirusem, z którą od kilku miesięcy mamy do czynienia wszyscy, w tym również firmy kominkowe, wpłynęła np. na zmiany w profilu produkcji?

Czy mieliście jakieś trudności, jak ograniczony odbiór Waszych produktów, czy może sytuacja jest stabilna i branża dalej potrzebuje takich samych ilości jak rok temu?

Ł.D.: Jesteśmy dopiero co po zakończonym poprzednim roku podatkowym, bo mamy rok przesunięty i skończyliśmy go w czerwcu. Tak naprawdę zauważamy wzrosty. Te ostatnie miesiące były bardzo dobre, a jedynym mocno spadkowym miesiącem był kwiecień. Budowlanka ma się dobrze, gdyż wiele osób wracających z zagranicy, będąc na kwarantannie robiło remonty u siebie w domu. W skutek tego, sprzedajemy nawet więcej, niż w zeszłym roku o tej porze. Natomiast sprzedaż za granicę wygląda bardzo różnie. Jeśli chodzi o Niemcy i Skandynawię, nie widzimy zmian. Południe Europy to zupełnie inna historia, bo jednak tam pandemia była bardzo mocno odczuwalna i zamówień z tych miejsc zdecydowanie brakuje. Jednak summa summarum pandemię odczuwamy głównie przez pryzmat tego, że mamy mniej towaru na magazynie. Mamy mniej osób do pracy, gdyż ograniczaliśmy produkcję

i ilość pracowników na halach. Wprowadziliśmy też system zmianowy, dezynfekowaliśmy miejsca wspólne, więc w efekcie ograniczyliśmy liczbę godzin, którą mogliśmy przepracować i teraz trochę tych tygodni brakuje.

Niedawno zostałeś nowym prezesem Darco. Czy dotychczasowy prezes, Twój ojciec Józef Darlak nadal jest obecny w firmie?

Ł.D.: Tak. To nie jest jakaś wielka rewolucja w firmie. Tak naprawdę zmiany, które odczują partnerzy, pracownicy i klienci są bardzo niewielkie albo nawet żadne. Mój tata potrzebuje trochę więcej czasu na to, co lubi, czyli na żeglowanie. Obecnie jest nawet w drodze nad morze. Chce mieć trochę więcej czasu dla siebie i na pewno go dostanie. Jednak nie zmieni się jego zaangażowanie w firmę, nadal, jak tylko jest na miejscu angażuje się w sprawy, które go najbardziej dotyczą, czyli tematy produkcyjne i technologiczne. Ja zajmuję się częścią administracyjną i dalej będę to robił. Jako prezes będę też dbał, aby firma się rozwijała, a cele, które są założone, były realizowane. Liczę na to, że ojciec będzie jak najdłużej wspierał firmę swoim doświadczeniem i pomysłami.

Ten żeglarski bakcyl to nie jest chyba przypadek, bo w firmie tak jak w żeglownianiu w momencie, kiedy są doskonałe warunki i jest piękna pogoda z delikatną bryzą żeglować może prawie każdy. Jednak w momencie, gdy warunki robią się trochę trudniejsze, zjawia się sztorm i inne problemy, wychodzi prawdziwa sztuka żeglarska. Tak samo jest z firmami, w momencie kiedy wszystko jest w porządku, prawie każdy może prowadzić firmę.

Jednak obecne wymagania porównywalne są z warunkami sztormu w żeglarstwie. Także zamiłowanie do żeglarstwa może być wykorzystywane pozytywnie w prowadzeniu firmy.

Ł.D.: Być może coś w tym jest, że jeśli ktoś potrafi odnajdywać się w warunkach sztormowych, to odnajdzie się również w biznesie.

Ostatnio bardzo dużo się dzieje i dużo się zmienia. Zawsze byliście aktywni na imprezach

targowych w Polsce i za granicą, gdzie Wasza obecność była praktycznie stu procentowa. Jak obecnie widzicie możliwość pokazania nowych produktów w tych nowych czasach?

Ł.D.: W tym roku byliśmy obecni w Weronie. Tak naprawdę po tych targach zaczęło się wszystko co niedobre z wirusem i trudno teraz ocenić te targi. Pomimo że mieliśmy pozytywne odczucia i dużo fajnych, ciekawych kontaktów, tak naprawdę niewiele można podsumować. Często firmy, które się do nas zgłaszały, po targach nie miały już czasu zająć się przyziemnymi sprawami, jak rozszerzenie asortymentu czy nowe kontakty. Zapisaliśmy się na targi we Frankfurcie na przyszły rok. Na razie Messe Frankfurt zapewnia, że targi odbędą się w dotychczasowej formie, jednak z pewnymi obostrzeniami.

Czy planujecie inną formułę prezentacji swoich nowości niż targi, bo przecież musi być jakaś alternatywa.

Ł.D.: Jesteśmy aktywni w internecie, nagrywamy filmiki, robimy broszury. Zdalne pokazanie produktu ma się nijak do tego, co można pokazać na żywo, więc tych targów będzie brakować. Na szczęście jeszcze można podróżować i rozmawiać w cztery oczy, chociaż szkoleń nie robimy od wiosny, bo jednak trochę się boimy. Może to się zmieni, chociaż ostatnio sytuacja z pandemią nie napawa optymizmem. W zasadzie internet to obecnie jedyna możliwość. Właśnie w sposób zdalny mamy zamiar pokazywać nowe produkty na przestrzeni przyszłych miesięcy. Czas pokaże, jak klienci to odbiorą i w jaki sposób poczują się poinformowani.

Bądźmy optymistami. Wyłapujmy wszystkie korzystne poddmuchy wiatru i unikajmy mielizn. Miejmy nadzieję, że ten rok – tak jak mówisz – zapowiada się nie najgorzej. Życzę Ci samych sukcesów jako nowy prezes firmy i dziękuję za rozmowę.

Ł.D.: Również dziękuję bardzo za rozmowę.

Rozmawiał Witold Hawajski

Zachęcamy do obejrzenia i przeczytania całego wywiadu na stronie: <https://kominkipro.ihz.pl>



Jak w porach roku Vivaldiego... Kominek na cztery pory roku



Kominek pełni nie tylko funkcję grzewczą – jest także przyjemną formą relaksu po ciężkim dniu pracy. Nowoczesny, designerski kominek to wspaniały dodatek do Twojego wnętrza. Warto pamiętać jednak, że poza względami wizualnymi, powinien on pasować do wnętrza również pod kątem zapotrzebowania energetycznego. Sprawny kominek szybko ogrzewa pomieszczenie, co w okresie jesienno-zimowym jest jak najbardziej pożądane. Powstaje jednak pytanie, co

zrobić wiosną lub latem, kiedy chcesz cieszyć się przyjemnym blaskiem ognia bez zbędnego ciepła? DRU znalazło na to rozwiązanie.

Najnowsze produkty serii Maestro mogą być wyposażone w innowacyjną technologię Summerlighting® LED.

Piękny wzór płomienia i promienny blask przy minimalnej lub nawet zerowej emisji ciepła – tryb Summerlighting® tworzy dynamiczny wzór płomienia na tylnej ścianie, zaś tryb LED podświetla dół paleniska, imitując rozżarzone

polana. Dzięki temu rozwiązaniu możemy cieszyć się imitacją blasku płomienia wydobywającego się z wnętrza kominka nawet przy całkowicie wyłączonej funkcji grzewczej (gaz). Diody LED oraz podświetlenie mogą być używane zarówno razem, jak i osobno. Te dwie wyjątkowe funkcje sprawiają, że kominek staje się idealny również podczas ciepłych wieczorów.



Spartherm Polska

66-400 Gorzów Wlkp., ul. Walczaka 110A
tel. 95 763 97 00
e-mail: info@spartherm.pl
www.spartherm.pl

30-198 Kraków, ul. Balicka 214
tel. 12 637 95 50
e-mail: krakow@spartherm.pl
www.spartherm-krakow.pl



SPARTHERM®

IDEALNY KOMFORT W ZGODZIE Z NATURĄ



kominki gazowe



PRODUKT EKOLOGICZNY
Spartherm spełnia
wymogi ekoprojektu

www.spartherm-krakow.pl

www.spartherm.pl



 **PROGETTO
FUOCO**

PROGETTO FUOCO WERONA 19–22.02.2020

Jest wiele cyklicznych wydarzeń, które tak wtopiły się w kalendarz, że ich brak jest trudny do wyobrażenia. Samochodowy wyścig Formuły 1 w Monte Carlo, tenisowy turniej wielkoszlemowy w Wimbledonie, święto światowego designu Salone del Mobile w Mediolanie, ale też kominkowa fiesta – Progetto Fuoco w Weronie.

W tym roku, z powodu pandemii koronawirusa, trzeba było większość znanych imprez skreślić lub przelożyć na bliżej nieokreśloną przyszłość. Nie dowiemy się więc, kto był najszybszy na krętych uliczkach stolicy Monako, kto najskuteczniej serwował na trawie pod Londynem, nie poznamy nowych wnętrzarских tendencji z Lombardii... Wielka szkoda! Szczęście dopisało jedynie w Weronie organizatorom imprezy poświęconej ogrzewaniu drewnem. No i oczywiście wystawcom i wszystkim, którzy mogli odwiedzić w lutym Progetto Fuoco.

Progetto Fuoco 2020 w liczbach

Była to już 12-ta edycja imprezy dedykowanej ogrzewaniu drewnem. Na otwartych terenach targowych i w targowych halach przy Viale del Lavoro pokazuje się wszystko, co służy do pozyskania drewna i jego zamiany na służące do spalania polana, brykiety, pelety, zrębki. Kilka kolejnych hal wypełniają urządzenia na drewno i pelety, od najmniejszych piecyków po wielkogabarytowe kotły oraz paliwa drzewne. Technika i innowacje z całego świata, ale – jak to we Włoszech – również wzornictwo i kominkowe aranżacje, jakich nie

znajdziecie na żadnych innych targach. W tym roku po raz pierwszy urządzeniom na drewno i pelety mogły towarzyszyć kominki na gaz, prąd i bioetanol. To dowód na to, jak świat kominkowy się zmienia, a organizatorzy z Piemem to również dostrzegają.

**130.000 m² powierzchni
ekspozycyjnej.**

**800 wystawców, z czego 40%
zagranicznych z 40 krajów.**

**3500 produktów, w tym aż 300
działających urządzeń!**



La Nordica



Brunner



Anstroflam



Cadei



Ravelli



Denia Stoves

Partnerzy: Uniwersytet w Padwie oraz branżowe organizacje zdunskie, kominiarskie, leśne, drzewne i ekologiczne.

11 zagranicznych partnerów medialnych, w tym *Świat Kominków* i portal *kominki.org*.

250 akredytowanych dziennikarzy, w tym oczywiście zespół redakcji *Świata Kominków*.

I najważniejsza liczba dla organizatorów i wystawców: **61.199 odwiedzających, w tym 16.140 obcokrajowców z 77 krajów**. Jest to wprawdzie nieco mniej niż w poprzedniej edycji (70.000 odwiedzających), ale w cieniu nadchodzącej koronawirusowej fali jest to bardzo udana impreza, zwłaszcza dla wystawców, którzy prawdopodobnie już w tym roku nie będą mieli „targowych” okazji „pokazania się”. Organizatorom zakończona edycja pozwala na bezpieczne czasowo myślenie o kolejnej, planowanej na 23–26 lutego 2022 roku, imprezie, a nasi czytelnicy mają niepowtarzalną okazję na relację „z pierwszej ręki” o kominkowych trendach 2020.

Działaj globalnie, ale pokazuj się lokalnie

Wspomniane liczby wystawców i odwiedzających oraz długa lista krajów, z których przybyli do Werony, to bez wątpienia oznaka światowej rangi włoskiej imprezy. Kominki to dzisiaj produkty o zasięgu światowym, produkowane w wielu krajach, trafiają praktycznie wszędzie. Na gaz, prąd, bioetanol, pelety, ale głównie na

drewno... Piec, piecyk, kominek przemawia do ludzi w klimacie chłodnym, gdzie stanowi ważne uzupełnienie lub podstawowe ogrzewanie. W klimacie gorącym, gdzie jednak wieczory i noce bywają chłodne, też się przydaje plus stanowi tam element prestiżu. Jak też w klimacie umiarkowanym (np. w Polsce), gdzie kominek może pełnić wszystkie te funkcje razem lub osobno.

Odwiedzając od kilkudziesięciu lat różne europejskie targi, od pewnego czasu zauważam, że mimo europejskiego i globalnego otwarcia rynków następuje coraz bardziej wyraźna „rejonizacja” na najważniejszych imprezach kominkowych. I tak, w Brukseli będą to głównie firmy z Belgii i Holandii, w Lyonie firmy francuskie i hiszpańskie, we Frankfurcie, a szczególnie w Wels, firmy z niemieckiej strefy kulturowej. Nawet w Moskwie widać coraz więcej firm miejscowych, a w Polsce na targach Kominki brylują głównie krajowi producenci. Na tej zasadzie mimo licznej obecności wystawców z różnych krajów Progetto Fuoco jest i tak promenadą włoskich producentów. Z pewnością taka tendencja wynika z tego, że krajowe rynki urosły, pojawili się na nich całkiem poważni lokalni producenci, którzy lepiej sobie radzą na znanym terenie.

Prawdą jest też, zauważalna obecność na targach kosztuje. I nie chodzi tylko o koszt powierzchni stoiska. Ciężką ekspozycję trzeba przetransportować, zmontować, atrakcyjnie zaaranżować, zapewnić kompetentną, znającą języki obsługę, więc najlepiej, aby targi były... blisko siedziby firmy. Chyba że jakaś firma ma apetyt na jakiś rynek, wtedy z obiecującym zyski kominkiem poleci nawet za ocean, np. na HPBEexpo do Nowego Orleanu. Wśród wystawców w Weronie tradycyjnie dość liczne są firmy skandynawskie, kominkowi producenci z Danii, Szwecji czy Norwegii, m.in. **Jøtul**, **Nordpejs**, **Lotus**, **Hwam**, **Contura**, **Dovre** czy **Aduro**, którzy dawno postawili na eksport, a u siebie nie mają wielkiej rangi międzynarodowych targów, więc chętnie pokazują się w przyjaznej i zwykle słonecznej Weronie. Nie zabrakło też innych producentów atrakcyjnych piecyków, ➤

Bardzo szeroki asortyment

produkowanych przez nas **wysokiej jakości uszczelnień** daje pewność, że każdy znajdzie w tej ofercie odpowiednią uszczelkę do swojego kominka lub kotła.

Poniżej kilka przykładów:



Zważywszy na powszechnie występujący problem smogowy oraz fakt, że często stosowane uszczelnienia ceramiczne (**glinokrzemiany**) mają właściwości **rakotwórcze**, postanowiliśmy uruchomić od nowego roku produkcję uszczelnień do kotłów centralnego ogrzewania na bazie włókna bazaltowego.



*Miło nam poinformować, że nasze nowe wyroby zostały nagrodzone Nagrodą **PIEC ROKU 2020**, przyznaną przez wydawnictwo Świat Kominków i MTP Kominki w konkursie **Premiery Targowe 2020**. Nagroda została przyznana za szeroki asortyment ekologicznych, trwałych uszczelnień dla producentów oraz za nowe zestawy naprawcze uszczelka+klej dla klientów indywidualnych.*

NOWA NAZWA I ADRES REJESTROWY
DORTECH.EU Magdalena Jargas
33-100 Tarnów, ul. Rozwojowa 45B

tel. kom. 609 605 195, 502 108 318, 795 753 463
tel. 14 636 06 80

firm **Austroflamm** czy **Hase** oraz **Iron Dog**, „piecykowej” marki firmy **Brunner**. Ta ostatnia firma pokazała też kominkowe wkłady i oryginalne aranżacje kaflowe partnerskiej firmy **Poker** z Czech. Producenci kominkowi ze Słowacji, Czech czy Polski, którzy coraz lepiej radzą sobie nie tylko we własnych krajach, w Weronie szukają eksportowych kontaktów. Po raz pierwszy na włoskich targach, a chyba również w zachodniej Europie zaistnieli producenci wkładów z Rosji i Ukrainy. W Weronie liczy się pomysł, aranżacja, a nie ilość postawionych rzędem czarnych wkładów. Zdecydowanie najlepiej z tej „grupy wyszechradzkiej” realia włoskich targów odczytał czeski **Hoxter** czy polskie **Darco** i **Dorako**. Reszta firm, w tym polskie **Kratki**, **Defro**, **Infire** czy nawet **Planika**, po której szczególnie oczekuje się efektu „wow”, wciąż mają „coś” do zrobienia.

Pamięając o tym, wracamy do Weroni, gdzie nie powinno teraz dziwić, że pierwszoplanowe, a nawet gwiazdorskie role grają lokalni potentaci **La Nordica/Extraflame**, **Grupa MCZ**, **Palazzetti**, **Edilkamin**, **Piazzetta**. To firmy mające swoje siedziby dosłownie o „rzut beretem” od terenów targowych Verona Fiere. Oczywiście lista wystawców włoskich jest znacznie dłuższa, bo przecież w Weronie były także ekspozycje **Thermorossi** i **Caminetti Montegrappa** (część grupy **Invicta**), **Ravelli**, **Jolly Mec**, **Klover**, **Kalon**, **Cola** czy **Laminox**. Jednak są to mniej znani w Polsce producenci, często koncentrujący się głównie na niezwykle popularnych w Italii piecykach na pelety. Jednak również te firmy potrafią stworzyć produkty ciekawe technicznie i oryginalne estetycznie.

Progetto Fuoco to niepowtarzalny pokaz wszechstronności i możliwości kominkowego świata. Tak wielką ilość kominkowych produktów firm znanych i wielkich oraz małych, jednak często oferujących bardzo ciekawe produkty, zobaczyć można właściwie tylko w Weronie. Urozmaicenie ekspozycji również o urządzenia na paliwa inne niż drewno i pelety, dodaje atutów i tak doskonałej imprezie.

Następna edycja Progetto Fuoco planowana jest w terminie 16–19 lutego 2022 roku.

Witold Hawajski
Zdjęcia: redakcja



Infire



Defro Home

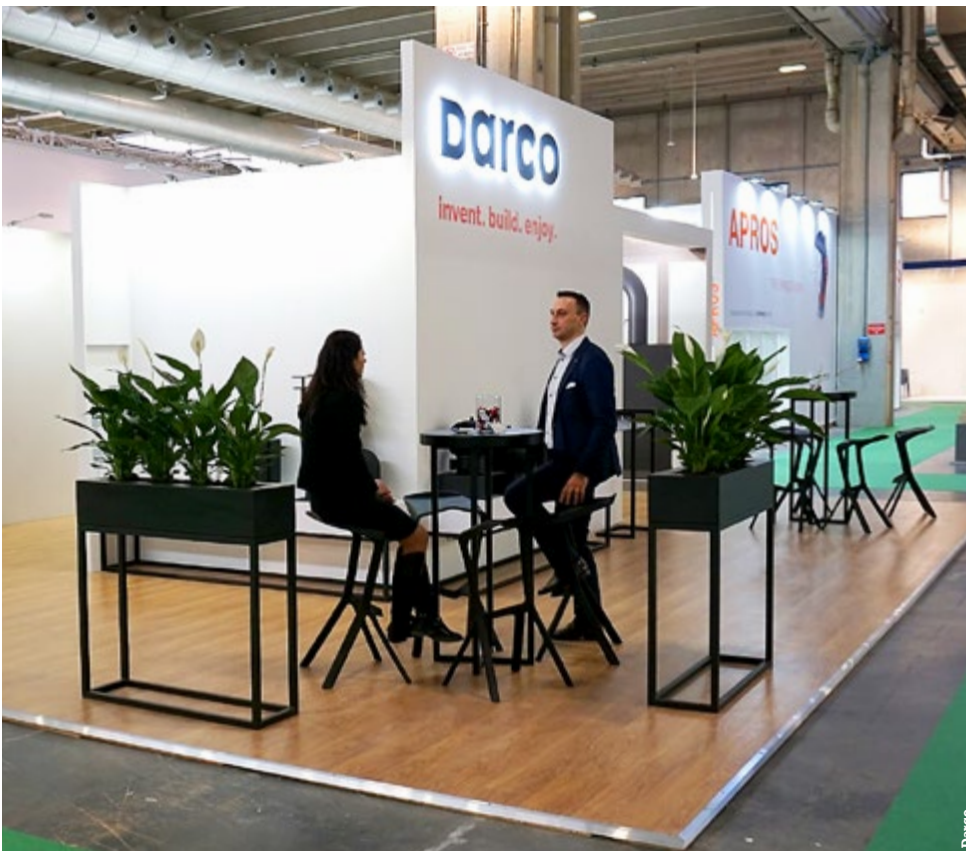


Łukasz Mika Defro Home

Największe w Europie wydarzenie poświęcone ogrzewaniu drewnem odbyło się na targach Progetto Fuoco. We włoskiej Weronie nie mogło nas zabraknąć. Po imponującym debiucie oraz stabilnej pozycji Defro Home w polskich salonach kominkowych, czas przyszedł na resztę Europy. Były to dla nas pierwsze zagraniczne targi i nie zawiedliśmy się nimi ani trochę. Klienci z całego świata gościli u nas na stoisku i podziwiali nasze produkty. Byli pod wrażeniem jakości i precyzji wykonania naszych kominków i piecyków. Stoisko i urządzenia przyciągały uwagę zwiedzających, gdzie każdy odwiedzający mógł z bliska zapoznać się z nowatorskimi rozwiązaniami i wysokimi standardami marki Defro. Uwaga i przychylność gości zagranicznych utwierdziły nas w przekonaniu, że jesteśmy długo wyczekiwaną marką również za granicami Polski. ■



Thermorosi



Darco



Łukasz Darłak Darco

Na targach w Weronie wystawiamy się po raz kolejny, dostrzegając ogromny i rosnący potencjał tej imprezy. Tym razem przedstawialiśmy nie tylko nowe produkty (zwłaszcza akcesoria kominkowe), ale też nowy koncept wizualny marki Darco. Stoisko było zupełnie odmienne od tych sprzed lat. Zmiany i nowości bardzo przypadły do gustu odwiedzającym, zbieraliśmy pochlebne opinie. Niestety, koronawirus odcisnął znaczące piętno na targach. Nie chodzi nawet o liczbę odwiedzających, bo z frekwencji jesteśmy zadowoleni, ale samo ponowienie kontaktu po zakończeniu Progetto Fuoco było już mocno utrudnione, wiele firm, zwłaszcza włoskich, miało zgoła inne, ważniejsze sprawy na głowie. ■



Thermorossi



Kratki.pl



Cezary Ziółek Kratki.pl

Tegoroczne
Międzynarodowe
Targi Progetto
Fuoco okazały się
dla naszej firmy

wyjatkowe. Impreza zaliczana jest do
jednych z najważniejszych wydarzeń
branży kominkowej na świecie.

W tym roku przypadła jej dwunasta
edycja. To wyjątkowe wydarzenie dla
wszystkich, którzy zajmują się ogrze-
waniem drewnem, ponieważ stanowi
doskonałą okazję do bezpośredniego
kontaktu z klientem oraz wymiany
sposzrzeżeń z konkurentami ryn-
kowymi. Nasze stoisko cieszyło się
ogromnym zainteresowaniem, czego
świadectwem mogły być prawdziwe
tłumy odwiedzające nas każdego
dnia targów. Na ekspozycji przed-
stawiliśmy wiele wprowadzonych
w ostatnim czasie nowości. Goście
mogli obejrzyć innowacyjne, spełnia-
jące kryteria Ekoprojektu urządzenia,
m.in. paleniska z serii NB czy MB,
szeroką ofertę wkładów z płasz-
czem wodnym, piecze wolno stojące,
kominki gazowe, ogrzewacze ogro-
dowe, biokominki oraz najnowsze
urządzenia, jak Picard, Titan, Enyo
czy Tower, a także gotowy zestaw
kominkowy Home Easy Box. ■

Ekologiczny wybór



Barlinecki Pellet:

- **Zerowa** emisja CO₂
- **Nie zawiera** substancji szkodliwych
- **Nie powoduje** alergii
- **Wysokokaloryczny**
- **Nie emituje** uciążliwych zapachów
- **Niewielka ilość** popiołu
- **Łatwy** w przechowywaniu
- **Czysty** w użytkowaniu

jakość gwarantowana
i nagradzana
przez Klientów



NR 7A105 - 7A136



PL 003 - UA 001



Dorako



Piotr Koper Dorako Kominki & Spa

W czasie Progetto Fuoco 2020 firma Dorako zaprezentowała wkłady kominkowe i piece na drewno na stoisku o powierzchni 56 m². Odwiedzający je klienci zwracali uwagę na ciekawą prezentację produktów, ich estetyczne, proste wzornictwo oraz parametry grzewcze pozostające w zgodzie z obowiązującymi normami i wymogami Ekoprojektu. Największe wrażenie zrobił na odbiorcach pionier nowej generacji wkładów kominkowych serii KFDesign LINEA, kolorowe piece na drewno DELTA FIRE. W czasie

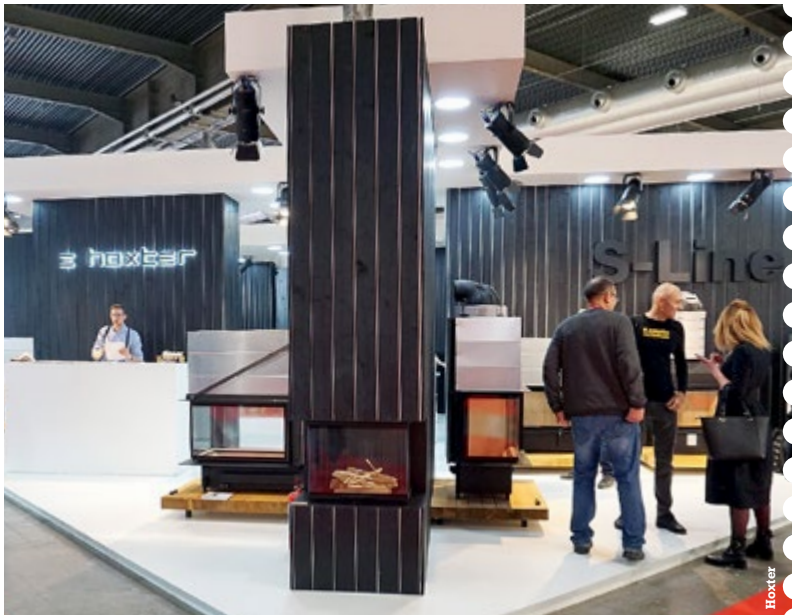
targów odbyliśmy wiele rozmów z zainteresowanymi produktami KFD klientami z zagranicy, jak również współpracującymi już partnerami handlowymi z całego świata. Progetto Fuoco to dla mnie doskonały sposób na promocję marki i produktów. Daje możliwość poszerzenia kręgu kontaktów handlowych i zaistnienie firmy na rynkach, na których dotychczas była nieobecna. Tegoroczna edycja targów Progetto Fuoco 2020, ze względu na jej czasową zbieżność z okresem rozprzestrzeniania się pandemii koronawirusa, na pewno była wyjątkowa. Nie uważam jednak, że wpłynęło to w jakikolwiek sposób na przebieg wydarzenia, a – być może – jedynie na efekty naszych targowych działań będziemy musieli poczekać trochę dłużej niż zazwyczaj. ■



Tullkivi



Charnwood



Aleksandra Nowicka-Piekarska Planika

Jesteśmy bardzo zadowoleni z uczestnictwa w Progetto Fuoco w Weronie. Oprócz naszych automatycznych kominków etanolowych pokazaliśmy przedpremierowo kominek elektryczny. Był to nasz debiut na tych targach, ponieważ po raz pierwszy w tej edycji można było zaprezentować biokominki. W naszym odczuciu organizatorzy podjęli słuszną decyzję o rozszerzeniu formuły targów, ponieważ przy zmieniających się regulacjach i coraz „surowszych” normach, klienci szukają innych rozwiązań niż tylko kominki na drewno lub gaz. Udowodniło to duże zainteresowanie wydarzeniem – frekwencja była nadszyczenie wysoka. Każdego dnia przed naszym stoiskiem ustawiali się w kolejki klienci z Włoch i z całej Europy, a także z USA i Kanady. Warto też zwrócić uwagę na wysoki poziom merytoryczny spotkań. ■



Rafał Węcek Barlinek

Na targach Progetto Fuoco w Weronie już po raz kolejny pojawiliśmy się w roli wystawcy. Według nas tegoroczna edycja targów była mniejsza zarówno pod względem wystawców, powierzchni ekspozycji, jak i odwiedzających. Zauważyliśmy też zmniejszone zainteresowanie obecnością na targach wśród zapraszanych przez nas gości z zagranicy. Być może wynikało to z sytuacji związanej z pandemią koronawirusa. Zazwyczaj w Weronie prezentowano dużych rozmiarów ekspozycje zewnętrzne, w tym roku – jak zauważyliśmy – tego zabrakło. Na plus oceniamy powstanie na targach specjalnej Polskiej Strefy, w której przedstawiciele polskiego biznesu mieli okazję wystawiać się na targach po raz pierwszy. Pomimo mniejszego zainteresowania ze strony gości i mniejszych ekspozycji, uważamy, że targi są na pewno potrzebne, gdyż promują zarówno urządzenia, jak i technologie peletowe. ■





Nowa odsłona **kafli**



KAFLARNIA
KAFEL-KAR

Termokalst
Piecze i wkłady ceramiczne

Kafłarnia Kafel-Kar

15-378 Białystok, Hryniewiczze 3B

tel. 85 747 4980

e-mail: kafle@kafel-kar.pl

www.kafel-kar.pl





Zobacz więcej na
kominki.org

INTERNATIONAL
**САЛОН
КАМИНОВ**
FIREPLACES
EXHIBITION

Salon Kaminow 2020

W dniach 12–15 marca 2020 roku na terenach targowych Crocus Expo w Moskwie odbyły się międzynarodowe targi Salon Kaminow poświęcone urządzeniom kominkowym, a także „BBQ and Grills”. Sponsorem generalnym wydarzenia był producent kominków i pieców – niemiecka marka Schmid Feuerungstechnik.

Targi były okazją do zapoznania się z nowymi modelami kominków i pieców, a także materiałami i technologiami z jakich są wykonane. Można było zobaczyć prawidłowe sposoby montażu i eksploatacji urządzeń oraz zakupić produkty w specjalnych cenach. Podczas targów przyjęte zostały też zgłoszenia realizacji kominków i pieców do konkursu „Fireplace design 2020”.

Salon Kaminow był okazją do nawiązania kontaktów biznesowych oraz wymiany doświadczeń z regionalnymi i światowymi producentami kominków i pieców. Na targach wystawiały się firmy zajmujące się produkcją, sprzedażą i montażem tradycyjnych i nowoczesnych urządzeń grzewczych. Odwiedzający mogli zobaczyć na targach przegląd kominków i pieców na drewno, pelet,

gaz, a także kominki elektryczne. Nie zabrakło też polskiej reprezentacji, w dziale kominkowym można było zobaczyć produkty firmy Hitze.

Salon Kaminow od 16 lat jest platformą spotkań czołowych firm z branży kominkowej, architektów i budowniczych. To wydarzenie, które pomaga specjalistom z branży kominkowej w identyfikacji głównych trendów rynkowych, ocenie ofert producentów i dostawców, badaniu zapotrzebowania klientów oraz koordynowaniu planów dalszych prac. Zdaniem ekspertów i zwiedzających wystawa jest

jednym z najbardziej udanych projektów w swoim segmencie.

Targi cieszyły się dużą frekwencją odwiedzających, których było blisko 16 tysięcy, a prawie połowę z nich stanowili specjaliści z branży kominkowej, co tylko potwierdza profesjonalny charakter targów. Kolejna edycja targów Salon Kaminow odbędzie się w dniach 11–14 marca 2021 roku.

Opracowała Magdalena Balicka
na podstawie materiałów
Beautiful Houses Press
Fot. Anastasia Darienko



Hoxter – sezon 2020–2021



Nowoczesne hale produkcyjne firmy Hoxter

Czasu nie da się zatrzymać, na rynku działamy już od 10 lat. W tym czasie rozszerzyliśmy naszą działalność do ponad 25 krajów świata. Ze względu na swoje położenie geograficzne Polska była jednym z pierwszych krajów, do których zdecydowaliśmy się wprowadzić nasze wkłady kominkowe. Petr Banasinski, jeden z założycieli firmy, jak sugeruje jego nazwisko ma również osobiste relacje z Polską: „Dorastałem na czesko-polskiej granicy i dlatego dostrzegałem podobny charakter ludzi. Wciąż pozostaje to w mojej głowie nawet w dorosłym wieku. Ludzie mają podobne potrzeby i pragnienia i chętnie idą sobie na rękę. Dlatego już po pierwszym roku wprowadzenia naszych produktów na rynek rozpoczęliśmy eksport do Polski. Wierzyliśmy i nadal wierzymy, że jakość jest wspólnym mianownikiem dla wszystkich rynków”.

Oczywiście, wiele rzeczy się zmieniło, zwłaszcza pomieszczenia, w których produkujemy nasze wkłady kominkowe – od garażu, przez niewielką halę produkcyjną i związaną z nią wciąż niewystarczającą powierzchnię magazynową do jej obecnej formy. System budynków w Jinačovicach w bezpośrednim sąsiedztwie miasta Brna, a jednocześnie w otoczeniu przyrody tworzy kompleks umożliwiający produkcję w nowoczesnych, wyposażonych w najnowsze technologie halach. Dużą inwestycją w efektywność i płynność operacji magazynowych było nabycie regałów automatycznych firmy Kardex.

Linie montażowe są zaprojektowane z myślą o maksymalnej wydajności montażu naszych produktów. Do wkładów kominkowych używamy wyłącznie komponentów najwyższej jakości i sprawdzonych producentów, a każdy element poddawany jest wielostopniowej kontroli. Zaletą rozwiązania „in the house” jest przeplatanie się poszczególnych działów zaangażowanych w produkcję.

To, co się jednak nie zmieniło i nie zmienia, to nacisk na każdy szczegół i najwyższa jakość, którą można poczuć od pierwszego spojrzenia czy interakcji z produktem. Minimalistyczny, ale maksymalnie praktyczny dla użytkowników design daje w efekcie produkt, który posłuży przez długie lata. Nie zgadzamy się z obecnym trendem produkcji rzeczy na kilka lat. Solidność i odpowiednio dobrane komponenty gwarantują bezawaryjną pracę naszych wkładów.

Produkty Hoxter spełniają najsurowsze normy emisji m.in. wymogi europejskiej dyrektywy Ecodesign. Efektywność produktu ma zastosowanie nie tylko dla spełnienia norm emisji, ale także dla wydajności spalania. Czyste spalanie i wykorzystanie maksymalnego potencjału energetycznego każdego kawałka drewna to cechy charakterystyczne produktów Hoxter.

W tym roku, po długich i trudnych przemysłeniach, zdecydowaliśmy się na zmianę strategii handlowej na polskim rynku, wprowadzając sprzedaż bezpośrednią od producenta do partnerów handlowych. Zrobiliśmy to głównie

ze względu na chęć bliższego kontaktu z klientami oraz możliwość wysłuchania i odpowiedzi na ich oczekiwania. Wciąż obowiązuje nasze motto, że nie chcemy być najwięksi, ale najbardziej lubiani. Nie sprzedajemy naszych produktów każdemu, ponieważ starannie dobieramy naszych partnerów biznesowych, tak aby nie konkutowali między sobą ceną.

W maju nowym managerem regionalnym Hoxter w Polsce został pan Przemysław Galiński: „Od samego początku współpracy była mi bliska strategia i podejście firmy Hoxter do polskiego rynku. Przy bezpośredniej współpracy mogę liczyć na cały zespół Hoxter i jestem gotowy odpowiedzieć na wszelkie pytania i życzenia klientów. Niewątpliwym i ogromnym atutem firmy jest serwis świadczony bezpośrednio przez technika produkcji, który zna każdy produkt w najdrobniejszych szczegółach”.

Hoxter bazuje głównie na osobistym podejściu, na klasycznym uścisku dłoni. Każdy partner handlowy otrzyma od nas pełne wsparcie, jesteśmy gotowi do odpowiedzi na każde pytanie i rozwiązania każdego problemu. Zasada zaufania, która prowadzi do długotrwałej i wzajemnej współpracy, to definicja filozofii firmy Hoxter.



Budynek firmy Hoxter, wybudowany w 2017 roku



hoxter

Hoxter

www.hoxter.pl

Przemysław Galiński

Regionalny manager Polska

tel. +48 664 653 116

e-mail: galiński@hoxter.eu

Program „Czyste Powietrze” 2.0

Nowa odsłona programu „Czyste Powietrze”, w której dokonano znaczącego uproszczenia procedur uzyskiwania dotacji na wymianę przestarzałych kotłów oraz ocieplenie domów, wystartował 15 maja 2020 roku. Nowy, prostszy formularz wniosku o dofinansowanie ma ułatwić korzystanie z programu.

Jakie fundusze można uzyskać?

Program „Czyste Powietrze” to ponad 100 mld zł na wymianę źródeł ciepła oraz na przeprowadzenie termomodernizacji budynków. Obejmuje dotacje dla trzech grup beneficjentów – do 20 tys. zł w podstawowej wersji i aż do 32 tys. zł dla mniej zamożnych, dodatkowe 5 tys. zł na fotowoltaikę.

Włączenie w program Jednostek Samorządu Terytorialnego

Luka w sieci dystrybucji programu „Czyste Powietrze” została uzupełniona przez włączenie w jego realizację jednostek samorządu terytorialnego – aktualnie podpisano 658 porozumień z gminami. To one znają potrzeby na swoim obszarze i wiedzą, jakie problemy mają ich mieszkańcy. To gmina posiada też wiedzę, kto może skorzystać i z jakiej formy pomocy.

W ramach nowej odsłony programu „Czyste Powietrze” wprowadzono nowe zadania dla gmin:

- wydawanie zaświadczeń potwierdzających prawo do zwiększonego dofinansowania,

- pomoc wnioskodawcom w złożeniu wniosku,
- możliwość udzielania pożyczek osobom uprawnionym do zwiększonego dofinansowania (ze środków udostępnionych przez NFOŚiGW dla wojewódzkich funduszy z przeznaczeniem na pożyczki dla beneficjentów),
- możliwość łączenia dotacji z programów gminnych z dotacją w programie „Czyste Powietrze”.

Możliwość składania wniosków online w serwisie gov.pl

Na rządowym portalu gov.pl przygotowano podstronę dedykowaną programowi. W pierwszej fazie wnioskodawcy znajdą tam linki do generatorów wojewódzkich funduszy ochrony środowiska, a następnie planuje się ogólnopolską odsłonę e-wniosków na gov.pl.

Poziom dofinansowania

Beneficjenci zostali podzieleni na dwie grupy, uprawnione do dofinansowań o różnej wysokości.

1. Podstawowe dofinansowanie otrzymują osoby, które mają

roczny dochód nieprzekraczający 100 000 zł.

2. Podwyższony poziom dofinansowania dotyczy osób, których przeciętny miesięczny dochód na jednego członka ich gospodarstwa domowego nie przekracza kwoty:
 - 1400 zł netto w gospodarstwie wieloosobowym,
 - 1960 zł netto w gospodarstwie jednoosobowym.

Jest trzecia opcja, czyli jeszcze bardziej intensywna forma wsparcia – dotacja z programu STOP SMOG, która wynosić może między 90 a 100% wartości realizowanej inwestycji. Będzie ona przysługiwać tym potrzebującym intensywnego wsparcia osobom, które znajdują się w programie dzięki aktywności gmin zainteresowanych udziałem w programie STOP SMOG. Takie gminy mogą uzyskać rządową dotację na ten cel ze środków Funduszu Termomodernizacji i Remontów, finansującą 70% kosztów przedsięwzięć w zakresie wymiany przestarzałych kotłów oraz ocieplenia domów najmniej zamożnym i najbardziej potrzebującym wsparcia mieszkańcom tych gmin.

Włączenie w program sektora bankowego, który jest źródłem finansowania uzupełniającego i pomostowego (pożyczki/kredyty)

Dla przyspieszenia realizacji programu oraz efektywnego wykorzystania kredytu bankowego z dotacją przez właścicieli domów jednorodzinnych, Narodowy Fundusz Ochrony Środowiska i Gospodarki Wodnej wraz ze Związkiem Banków Polskich podjął prace nad przygotowaniem warunków do oferowania przez banki produktów umożliwiających

Program „Czyste Powietrze” – a co z... kominkiem?

Wprawdzie żaden z punktów programu „Czyste powietrze” 2.0 nie przewiduje dofinansowania kominka nowego lub jego wymiany, ale czy dom ma być bez kominka? *Świat Kominków* uważa, że nic nie zastąpi udomowionego ognia jako miejsca relaksu, spotkań rodziny, rozmów z przyjaciółmi. Jednak kominek to nie tylko przyjemność, ale uzupełniające ogrzewanie oraz zabezpieczenie energetyczne na tzw. wszelki wypadek. Bo awaria może zawsze nas prądu czy gazu pozbawić. I co wtedy? Oczywiście mówimy o dopasowanym do wymogów ekologicznych piecyku lub kominku, spełniającym wymagania dyrektywy EKOPROJEKT 2022. Dotacja uzyskana z programu „Czyste Powietrze” na podstawowe źródło ciepła pozwoli zaoszczędzić fundusze, które warto przeznaczyć właśnie na kominek. Warto skorzystać z takiej szansy na własny udomowiony ogień.

wh
witek.h@ihz.pl

finansowanie kosztów kwalifikowanych przedsięwzięć związanych z wymianą przestarzałych pieców oraz ociepleniem domów. We wrześniu bieżącego roku planowane jest uruchomienie pierwszych kredytów na cele antysmogowe. Celem tych prac jest przygotowanie procedur obsługi przez banki wniosku beneficjenta o dotację przeznaczoną na częściową spłatę kapitału kredytu. Wniosku, który został dostosowany do specyfiki obrotu bankowego i który będzie składany za pośrednictwem banku wraz z wnioskiem o kredyt, umożliwiając dofinansowanie w celu realizacji przedsięwzięcia termomodernizacyjnego.

Integracja z programem „Mój Prąd”

Ważną zmianą w programie „Czyste Powietrze” jest także integracja z programem „Mój Prąd” przez możliwość uzyskania dotacji do 5 tys. zł na montaż instalacji fotowoltaicznej,

bez konieczności składania dwóch osobnych wniosków.

Powiązanie poziomu dotacji z efektem ekologicznym – bonus za niskoemisyjność i odnawialność

Premiowane będą te inwestycje, które są rozwiązaniami bezemisijnymi (pod względem niskiej emisji) i umożliwiają redukcję emisji CO₂. Najwyższe dofinansowanie będzie przyznawane dla inwestycji optymalnych z punktu widzenia celów powietrzno-klimatycznych, tj. jednoczesna instalacja pompy ciepła oraz układu fotowoltaicznego.

Dotacje dla tych, którzy wymienili już źródło ciepła

W nowej wersji programu istnieje możliwość otrzymania dofinansowania na termomodernizację w przypadku osób, które mają już wymienione źródło ciepła na nisko/zeroemisyjne (do 10 tys. zł, a w przypadku osób uprawnionych do

zwiększonego poziomu dofinansowania – do 15 tys. zł na realizację zadań związanych z ociepleniem budynku oraz wymianą stolarki okiennej i drzwiowej).

Możliwość finansowania przedsięwzięć rozpoczętych i zakończonych

Będzie można finansować przedsięwzięcia rozpoczęte do 6 miesięcy przed złożeniem wniosku o dofinansowanie, przy czym data ich rozpoczęcia nie może być wcześniejsza niż 15 maja br. Zmieniona wersja programu umożliwia także wsparcie inwestycji już zakończonych.

Celem programu „Czyste Powietrze” – z budżetem 103 mld zł na lata 2018–2029 – jest poprawa jakości powietrza oraz zmniejszenie emisji gazów cieplarnianych przez wymianę źródeł ciepła i poprawę efektywności energetycznej jednorodzinnych budynków mieszkalnych.

Źródło: czystepowietrze.gov.pl

Lista zielonych urzędzeń do programu „Czyste Powietrze”

Aby ułatwić wnioskodawcom „Czystego Powietrza” wybór urzędzeń i materiałów spełniających wymagania techniczne określone w programie, NFOŚiGW rozszerza dotychczasową bazę danych urzędzeń grzewczych. Powstaje lista zielonych urzędzeń do programu „Czyste Powietrze”. Jest to szansa dla firm na dopisanie się do listy, która będzie dostępna na stronie: <http://www.lista-zum.ios.edu.pl/> i posłuży do potwierdzania osiągnięcia efektu ekologicznego inwestycji. Docelowo planuje się, że w 2021 roku w „Czystym Powietrze” kwalifikowane będą tylko materiały i urzędzenia wpisane na „zieloną” listę. On-lineowa pomoc dostępna będzie od września tego roku do końca realizacji programu. Równoległe przygotowano ogólnopolską infolinię „Czystego Powietrza”, która ruszyła 3 sierpnia br. Kompleksowy katalog ZUM powstaje na bazie już funkcjonującej strony <https://czyste-urzedzenia.ios.edu.pl/> i będzie zgodny z programem, w szczególności z kategoriami kosztów kwalifikowanych

oraz wymaganiami technicznymi. Pod adresem lista-zum.ios.edu.pl znajdują się urzędzenia grzewcze na paliwa stałe, ciekłe i gazowe, a także urzędzenia wykorzystujące kolektory słoneczne, panele fotowoltaiczne i pompy ciepła. Nowością będą dodatkowe elementy: materiały izolacyjne, stolarka okienna, drzwi zewnętrzne i garażowe. Aktualizacje są przewidziane do końca trwania programu w 2029 roku. Lista nie stanowi zamkniętego katalogu. Oznacza to, że jeśli dane urządzenie spełnia wymagania techniczne programu „Czyste Powietrze”, a nie zostało zgłoszone przez producenta do przedmiotowej bazy, to w dalszym ciągu istnieje możliwość umieszczenia tego urządzenia we wniosku o dofinansowanie (beneficjent jest zobowiązany do dostarczenia dokumentów potwierdzających spełnienie wymagań technicznych programu „Czyste Powietrze”. Baza ma charakter informacyjny, nie stanowi rankingu, a urzędzenia uszeregowane są w kolejności losowej. Ponadto

korzystanie z bazy urzędzeń jest bezpłatne i dobrowolne, zarówno dla beneficjentów, jak i producentów urzędzeń. Za realizację zadania, w tym administrację i aktualizację bazy, odpowiedzialny będzie Instytut Ochrony Środowiska – Państwowy Instytut Badawczy, z którym NFOŚiGW podpisał aneks do umowy zawartej w lipcu 2019 roku, na przygotowanie bazy danych urzędzeń grzewczych. – *Przygotowanie „Listy zielonych urzędzeń i materiałów” (ZUM) jest ważnym elementem nowej odsłony „Czystego Powietrza”, którą wdrażamy od 15 maja tego roku. Baza powstaje w oparciu o przepisy budowlane i normy obowiązujące w Polsce, więc zagwarantujemy naszym beneficjentom dostęp do sprawdzonych, ekologicznych rozwiązań* – mówi Dominik Bąk, p.o. Prezesa Narodowego Funduszu Ochrony Środowiska i Gospodarki Wodnej.

Opracowała Magdalena Balicka na podstawie materiałów NFOŚiGW



Uchwały o poprawie jakości powietrza a kominek



Zobacz więcej na kominki.org

Już w jedenastu województwach i na obszarze Gminy Miasta Sopot przyjęte zostały uchwały mające na celu poprawę jakości powietrza. Aby być na bieżąco, zachęcamy do zapoznania się z materiałem o zmianach, jakie wprowadziły uchwały w zakresie korzystania z urządzeń grzewczych oraz paliw.

Uchwały o poprawie jakości powietrza przyjęto już w województwie dolnośląskim, łódzkim, małopolskim, mazowieckim, opolskim, podkarpackim, śląskim, wielkopolskim, lubuskim, zachodniopomorskim, a w ostatnim czasie także kujawsko-pomorskim. W kolejnych trzech województwach (lubelskie, pomorskie i świętokrzyskie)

trwają prace nad ich przygotowaniem, jedynie w województwie podlaskim i warmińsko-mazurskim nie są prowadzone żadne prace związane z uchwałami. Co należy wiedzieć o ustawach mających na celu poprawę jakości powietrza w poszczególnych województwach, gdy kominek już mamy, a co, jeśli dopiero planujemy jego budowę,

przedstawiamy w przygotowanym przez nas materiale.

Programy Ochrony Powietrza (POP)

Oprócz uchwał antysmogowych w Polsce obowiązują Programy Ochrony Powietrza, tzw. POP-y. Przez ostatnie kilkanaście lat wszystkie

województwa w Polsce uchwaliły programy ochrony powietrza, jednak ich realizacja spotkała się z trudnościami, czego przejawem są stale występujące przekroczenia poziomów dopuszczalnych i docelowych szkodliwych substancji w powietrzu. Obecnie w Polsce prowadzone są prace nad przygotowaniem nowych Programów Ochrony Powietrza, których uchwalenie zgodnie z wymaganiami ustawy będzie miało miejsce we wszystkich województwach do **30 września 2020 roku**.

Dolnośląskie:

- Uchwała została przyjęta 30 listopada 2017 roku.
- Od 1 lipca 2018 roku nowo instalowane urządzenia muszą spełniać normy Ekoprojektu, a urządzenia już istniejące, które nie spełniają norm, mają być wyposażane w elektrofiltry ograniczające emisję pyłów.
- Od roku 2028 we Wrocławiu i w siedmiu uzdrowiskach dolnośląskich nie można będzie stosować paliw stałych, z dwoma wyjątkami. Możliwa będzie eksploatacja kominków pod warunkiem, że będą spełniać wymagania Ekoprojektu i nie będą podstawowym źródłem ciepła w lokalu. W pozostałej części województwa i w czterech uzdrowiskach (Czerniawie-Zdrój, Świeradowie-Zdrój, Długopolu-Zdrój i Przerzecznym-Zdrój) będzie możliwe stosowanie paliw wysokiej jakości w urządzeniach spełniających normy Ekoprojektu.



Kujawsko-pomorskie:

- Uchwała została przyjęta 24 czerwca 2019 roku.
- Kominki i piece zainstalowane przed 1 września 2019 roku, które nie spełniają norm emisyjnych, muszą być wyposażone w filtry lub zdemontowane do 1 stycznia 2024 roku.
- Od 1 września 2019 roku nowo instalowane kominki i piece będą musiały spełniać wymagania Ekoprojektu.



Lubuskie:

- Uchwała została przyjęta 18 czerwca 2018 roku.
- Kominki i piece nie spełniające wymagań Ekoprojektu trzeba będzie wyposażyć w filtry lub zdemontować do 1 stycznia 2027 roku, a w Gorzowie Wielkopolskim i Zielonej Górze do 1 stycznia 2023 roku.
- Od 1 stycznia 2027 roku, a w Gorzowie Wielkopolskim i Zielonej Górze od 1 stycznia 2023 roku, nowo instalowane kominki i piece będą musiały spełniać wymagania Ekoprojektu.



Łódzkie:

- Uchwała została przyjęta 24 października 2017 roku. Wprowadza regulacje, zgodnie z którymi kominki i piece można instalować bez ograniczeń do 1 stycznia 2022 roku. Po tym terminie wszystkie nowo instalowane urządzenia będą musiały spełniać wymagania Ekoprojektu.
- Od 1 stycznia 2022 roku zainstalowane wcześniej kominki i piece, które nie spełniają norm emisyjnych, trzeba będzie wyposażyć w filtry lub zdemontować do 1 stycznia 2025 roku.



Małopolskie:

- Uchwała została przyjęta 23 stycznia 2017 roku. ➤



Uwaga! W uchwałach o poprawie jakości powietrza stosowany jest często termin miejscowe ogrzewacze powietrza na paliwo stałe. Tym terminem zostały objęte piece, kominki i kuchnie na paliwo stałe. Urządzenia te zostały tak zdefiniowane w przepisach unijnych oraz dyrektywie Ekoprojekt.

Dobrze wiedzieć, że...

WKŁADY TRINITY TO:



TR154x80x53.G



przeszklenie
większe
niż rynkowy
standard



TR154x54x53.G



ochrona
czystości szyby
z trzech stron



TR180x35x53.G



system
EASY START
dopowietrzający
rozpalanie



uchylny ruszt
dla najbardziej
wymagających
klientów

...tu poznasz ofertę:

handlowy@hitze.pl

+48 800 880 030

HITZE
NATURAL HEATING

- Zgodnie z uchwałą od 1 lipca 2017 roku nowo instalowane kominki muszą spełniać wymagania Ekoprojektu. Dotychczas funkcjonujące kominki, które nie spełniają wymagań Ekoprojektu, będą musiały zostać wyposażone w filtry redukujące emisję pyłów do 1 stycznia 2023 roku.
- Dla miasta Krakowa uchwała od 1 września 2019 roku wprowadza całkowity zakaz stosowania paliw stałych.

Mazowieckie:

- Uchwała została przyjęta 24 października 2017 roku.
- Wprowadza w życie obowiązek, zgodnie z którym nowo instalowane piece i kominki muszą spełniać wymagania Ekoprojektu.
- Kominki, które nie spełniają wymagań Ekoprojektu, do 1 stycznia 2023 roku będą musiały zostać wymienione lub wyposażone w urządzenia ograniczające emisję pyłów do wartości określonych w Ekoprojekcie.



Opolskie:

- Uchwała została przyjęta 26 września 2017 roku.
- Nie wprowadza zakazów odnośnie montowanych urządzeń na paliwa stałe. Zakazuje się jednak stosowania paliw słabej jakości.



Podkarpackie:

- Uchwała została przyjęta 23 kwietnia 2018 roku.
- Kominki i piece od 1 czerwca 2018 roku muszą spełniać wymagania Ekoprojektu. Urządzenia niespełniające norm, których eksploatacja rozpoczęła się przed 1 czerwca 2018 roku, będą musiały zostać wymienione do roku 2023 lub wyposażone w filtry redukujące emisję pyłów.



Pomorskie:

- Uchwała została przyjęta 24 lutego 2020 roku i na razie dotyczy jedynie Gminy Miasta Sopotu.



- Według uchwały kominki i piece nie mogą stanowić podstawowego źródła ciepła w lokalu.
- Kominki i piece muszą spełniać wymagania Ekoprojektu.
- Władze województwa pomorskiego przygotowują uchwałę dla całego regionu.

Śląskie:

- Uchwała została przyjęta 7 kwietnia 2017 roku.
- Zgodnie z uchwałą kominki i piece, które nie spełniają wymagań Ekoprojektu, można eksploatować wyłącznie do końca roku 2022.
- Kominki i piece, których eksploatacja rozpoczęła się przed 1 września 2017 roku, będą musiały zostać wymienione do 1 stycznia 2023 roku lub wyposażone w filtry redukujące emisję pyłu do wartości określonych w Ekoprojekcie.



Świętokrzyskie:

- Uchwała została przyjęta 29 czerwca 2020 roku.
- Uchwała zakłada zakaz używania urządzeń grzewczych na paliwa stałe w budynkach, w których istnieje możliwość przyłączenia do sieci gazowej lub ciepłowniczej od 1 lipca 2026 roku. Wyjątek będą stanowiły miejsca, gdzie zostanie potwierdzony brak możliwości przyłączenia do sieci ciepłowniczej lub gazowej – tam będzie można używać urządzeń grzewcze, spełniające wymogi Ekoprojektu.
- Kominki i piece spełniające wymagania Ekoprojektu, zainstalowane przed 1 lipca 2026 roku, będą mogły być użytkowane do końca ich żywotności bez względu na możliwość dostępu do innych źródeł ciepła.



Wielkopolskie:

- Uchwała została przyjęta 18 grudnia 2017 roku.
- Zgodnie z uchwałą od 1 maja 2018 roku nowo instalowane kominki muszą spełniać wymagania Ekoprojektu.



Wolfcraft

Zakazy odnośnie paliw

We wszystkich województwach, w których uchwały mające na celu poprawę jakości powietrza weszły w życie, oprócz województwa lubuskiego, gdzie uchwała nie mówi nic na temat rodzajów paliw dopuszczalnych do użytkowania, zabrania się korzystania z paliw słabej jakości, takich jak: węgiel brunatny, węgiel kamienny w postaci sypkiej o uziarnieniu poniżej 3 mm, muły i flotokoncentraty węglowe oraz drewno o wilgotności powyżej 20%.

- Kominki i piece, których eksploatacja rozpoczęła się przed 1 maja 2018 roku, muszą zostać wymienione do 1 stycznia 2026 roku lub zostać wyposażone w elektrofiltry ograniczające emisję pyłów.
- W Poznaniu, w dniach, w których stężenie pyłu PM 10 w powietrzu przekroczy normy, zakazane będzie używanie kominków w budynkach, w których możliwe jest korzystanie z innych rozwiązań grzewczych.

Zachodniopomorskie:

- Uchwała została przyjęta 14 listopada 2018 roku.
- Od 14 listopada 2018 roku nowo instalowane kominki i piece muszą spełniać wymagania Ekoprojektu.
- Kominki i piece zainstalowane przed 14 listopada 2018 roku, które nie spełniają norm emisyjnych, trzeba będzie wyposażać w filtry lub zdemontować do 1 stycznia 2028 roku.



Magdalena Balicka



100% ekologii – 100% satysfakcji ze współpracy

Wychodząc naprzeciw ekologicznym oraz ekonomicznym potrzebom, Eco-Pal wprowadził do swojej oferty brykiet drzewny w opakowaniach 12 kg. Oferowany produkt to gwarancja najwyższej jakości dzięki całemu procesowi produkcji z trocin o wysokich parametrach energetycznych. Potwierdzeniem najwyższej klasy naszego brykietu kominkowego jest kolejny uzyskany w Niemczech certyfikat jakości **DIN PLUS nr 9H035**, oznaczający spełnienie najwyższych, międzynarodowych standardów zarówno w kwestii jakości samego produktu, jak i procesu wytwarzania.

Zalety opału kominkowego ECOMAX PREMIUM

- praktyczne, czyste opakowanie,
- zdecydowanie mniejsza objętość,
- minimalna ilość popiołu,

- dużo wyższe ciepło spalania,
- łatwy w transporcie i przechowywaniu,
- efekt czystej szyby,
- czyste przewody kominowe.

Możliwości współpracy – dystrybucji

Eco-Pal oferuje Państwu, jako naszym Partnerom, dwie możliwości współpracy:

- współpraca na bazie prowizji,
- możliwość handlu osobistego.

Jeżeli zdecydują się Państwo samemu handlować naszym brykietem, to należy wziąć pod uwagę miejsce magazynowania, dostępność wózka widłowego, koszty transportu do klienta oraz związane z tym koszty administracyjne w zależności od skali zamówień. Jesteśmy zawsze do Państwa dyspozycji i służymy pomocą.



Korzyści wynikające ze współpracy z firmą Eco-Pal:

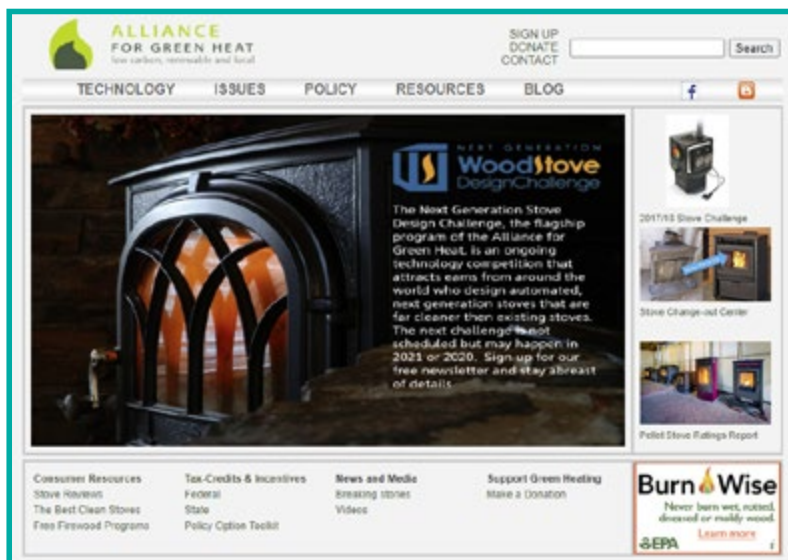
- nasi Partnerzy otrzymują prowizję ze sprzedaży (jest ona wypłacana miesięcznie),
- nie ponosicie Państwo kosztów magazynowania oraz administracyjnych,
- Eco-Pal staje się dodatkowym doradcą dla Państwa klientów,
- Eco-Pal służy pomocą w pozyskiwaniu klientów,
- nasi Partnerzy zaoszczędzają miejsce niezbędne do magazynowania towaru,
- Eco-Pal pomoże Państwu rozwiązać problemy z klientami dotyczące sadzy, popiołu oraz paleniska,
- zyskujecie Państwo pewność, że wasi klienci są zaopatrzeni w opał najwyższej jakości, którego gwarantem jest posiadanie własnego certyfikatu **DIN PLUS**.



MMH Eco-Pal M. Piotrowski i wspólnicy sp. jawna
Mokronosy 37, 62-110 Damasławek, tel. 67 26 13 144, www.Eco-Pal.pl

Przegląd mediów zagranicznych

ALLIANCE FOR GREEN HEAT



FAIRBANKS będzie miało pierwszą suszarnię drewna kominkowego

3 lipca 2020 materiały KTVF

Fairbanks na Alasce będzie miało pierwszą suszarnię do przygotowania czystego i suchego drewna opałowego. Nowa firma AURORA ENERGY SOLUTIONS, której właścicielem jest Usibelli Investments, powiadomiła w ubiegłym tygodniu o zamiarze budowy suszarni drewna, która ma pomóc w zmniejszeniu emisji PM 2,5 w regionie. Chad Schumacher, główny dyrektor Aurora Energy Solutions, powiedział, że firma pracuje nad projektem, od kiedy po dyskusji okazało się, że spalanie suchego drewna przez mieszkańców może wpłynąć na poprawę jakości powietrza. Firma skorzysta przy tym ze współpracy z producentem peletu Superior Pellet Fuels. Do suszenia wykorzystywane będzie ciepło z produkcji peletów. Schumacher powiedział, że suszarnia powinna być gotowa do końca sierpnia i rozpocznie suszenie drewna na

początku września. Pracuje się wciąż nad szczegółami dotyczącymi sprzedaży, odbioru czy dostaw do klienta. Schumacher ma nadzieję, że drewno z suszarni będzie oferowane w cenie świeżo ściętego drewna. W każdym, trwającym dwa dni, cyklu przygotowywać się będzie 48 cordów (1 cord to stos 4 x 4 x 8 stóp, czyli 128 stóp sześciennych).

Oferta suchego i gotowego do spalania drewna jest szczególnie atrakcyjna dla tych, którzy zostają w Fairbanks na krótko lub nie mają możliwości sezonowania własnego drewna przez rok czy dwa. Parlamentarzyści z Alaski następująco oceniają projekt:

- Region wciąż narzekał na wysokie koszty energii. To suszone drewno, efekt współpracy lokalnych firm, wraz z czystym gazem ziemnym będą podstawowymi elementami oczyszczającymi nasze środowisko.
- To oznacza więcej miejsc pracy dla Fairbanks, więcej możliwości ogrzewania domów i poprawę jakości powietrza.
- Bardzo cieszy mnie, że więcej suchego drewna będzie dostępne

na rynku. To istotne dla obniżenia kosztów ogrzewania, a przy tym redukcji emisji cząstek PM. No i oczywiście zapewni to pracę lokalnym zakładom przerobu drewna.

- Ustawa 232 pozwala uczynić ten projekt nawet bardziej ekonomicznym, ponieważ pozwala na wykorzystanie podatków do lokalnej poprawy jakości powietrza. Partnerstwo pomiędzy władzami stanu, lokalnymi władzami oraz prywatnym sektorem wytworzy nowe miejsca pracy.
- Wykorzystanie nadwyżki ciepła z produkcji peletu wydaje się być bardzo kreatywne. Problem emisji PM 2,5 w regionie jest duży, więc spalanie suchego drewna przez mieszkańców pomoże w jego redukcji.

PALIWA ODNAWIALNE wygrywają z węglem

27 maja 2020

Miesiąc temu instytut badawczy IEEFA ogłosił, że w kwietniu ze źródeł odnawialnych (wiatr, woda, słońce) wytworzono więcej energii niż z węgla i tendencja ta się utrzymuje. Według EIA (Energy Information Administration):

- Do 21 maja w roku 2020 było aż 100 dni, gdy paliwa odnawialne pokonały węgiel. To 2,5 razy więcej niż w odpowiednim okresie roku 2019.
- Paliwa odnawialne pokonały węgiel przez kolejnych 60 dni, rok temu było to tylko 9 dni.
- Również dzienne porównania wyglądają imponująco. Rok temu w najlepszym dniu paliwa odnawialne pokonały węgiel o 154%, natomiast w roku 2020 dni z poziomem 154% było 24, a w rekordowym dniu źródła odnawialne pokonały węgiel o 196%! ➤

DEFRO HOME dh



DEFRO HOME RIVA
ME BL G SHORT

kominki
z klasą



www.defrohome.pl

Te dane statystyczne dotyczą 48 stanów. Ale w niektórych, na Alasce czy na Hawajach, odnawialne źródła pokonują węgiel już od wielu lat.

Jakie są przyczyny tych zmian? Z powodu COVID-19 spadło zapotrzebowanie na energię. W pierwszej kolejności powstaje ta energia, do której wytwarzania nie potrzeba surowców, a więc energia ze słońca

i wody. Odnawialnym źródłem energii mogła też łagodna wiosna.

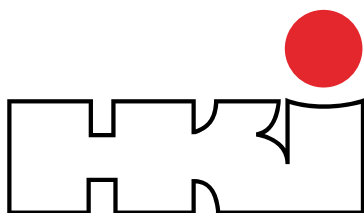
Udział odnawialnej energii cały czas ma tendencję wzrostową, a węgiel ciągle traci. Według EIA w styczniu i lutym 2020 roku udział węgla w wytwarzaniu energii spadł z 36% (w 2019) do 31%, podczas gdy udział energii ze słońca wzrósł z 17% do 32%. Jeśli uwzględnić małe instalacje

solarne, to udział energii słonecznej wzrósł nawet do 40%! Udział energii wiatrowej wzrósł z 10% do 15%.

Rok 2020 już jest rekordowy, ale te wyniki będą z pewnością ciągle poprawiane, bo wiele wskazuje na to, że odchodzenie od węgla i te zmiany nie są przejściowe, zwrot energetyczny jest faktem, to już trwała tendencja.

Materiały z cleantechnica.com

HKI PRESSEINFORMATION



PODATEK EMISYJNY CO₂ – w przypadku ogrzewania drewnem odpada całkowicie

Frankfurt, 16 marca 2020

Od roku 2021 będzie obowiązywała opłata za emisję CO₂ w przypadku urządzeń grzewczych zainstalowanych w domach prywatnych wykorzystujących paliwa kopalne, takie jak olej opałowy czy gaz ziemny. Dla użytkownika indywidualnego oznaczać to będzie w ciągu najbliższych 5 lat setki Euro dodatkowych kosztów, w zależności od rodzaju ogrzewania, budynku oraz zużycia energii. Kto chce uniknąć tej opłaty, musi postawić na nowoczesne rozwiązania. Oszczędzanie pieniędzy będzie wtedy powiązane z wpływem na poprawę klimatu.

Początkowo opłata emisyjna wyniesie 25 Euro za tonę CO₂, a do końca roku 2025 wzrośnie do 55 Euro. W przypadku domu o powierzchni mieszkalnej 120 m², który do jego ogrzania zużywa około 1.800 litrów oleju opałowego, emisja CO₂ sięga rocznie 4,8 tony, a to oznacza dodatkowe obciążenie co najmniej 840 Euro. Jednak jeśli według sugestii HKI zainstalujemy nowoczesny piecyk kominkowy, piec kaflowy, kominiek grzewczy czy

piecyk peletowy do wspomagania ogrzewania, to oprócz przyjemnych chwil przy ich płomieniach możemy rocznie zaoszczędzić około 600 litrów oleju opałowego i proporcjonalnie zmniejszyć opłatę emisyjną CO₂. Nie ma przecież opłaty emisyjnej od spalania odnawialnego paliwa, jakim są drewno i pelety!

W ciągu 5 lat możemy w ten sposób zaoszczędzić około 1.000 Euro. Łącznie (koszty ogrzewania i emisja) oszczędności mogą wynieść około 1.800 Euro! A przy tym będzie to korzystne dla środowiska.

OGRZEWANIE DREWNIEM „Zielony deal” we własnym salonie

Frankfurt, 23 czerwca 2020

Obok pandemii koronawirusa, która wszystko przewartościowała, wciąż wraca inny temat, którym z pewnością będziemy zajmowali się również w następnych latach. To kryzys klimatyczny.

Jest to w obszarze zainteresowania HKI, ponieważ dotyczy również producentów nowoczesnych urządzeń grzewczych. Zarówno niemiecki rząd federalny, jak i komisja Unii Europejskiej przygotowały pakiety działań, które mają przeciwdziałać globalnemu kryzysowi klimatycznemu i zmniejszyć emisję CO₂ do roku 2030 o 55%, w porównaniu z rokiem 1990. Obok ruchu drogowego, przemysłu i rolnictwa w tych zmianach powinny uczestniczyć też indywidualne gospodarstwa domowe.

Ten europejski „zielony deal”, którego finalnym celem jest całkowita eliminacja emisji gazów cieplarnianych do roku 2050, może tylko wtedy się udać, gdy każdy w nim będzie uczestniczył.

Może to być instalacja w salonie pieca kaflowego, pieca kominkowego, kominka grzewczego lub piecyka peletowego.

Wszystkie te urządzenia ogrzewają w sposób neutralny dla klimatu, ponieważ przy spalaniu drewna powstaje tylko taka ilość CO₂, jaką drzewo w swoim „życiu” wytworzyło. Poza tym w Niemczech od 300 lat prowadzona jest planowa gospodarka leśna, co oznacza, że nie wycina się więcej drzew niż jest nasadzeń. Gdyby więc drzewo uległo naturalnemu rozkładowi w lesie, to i tak emisja CO₂ byłaby równa powstałej w czasie spalania. Zupełnie inaczej niż w przypadku paliw kopalnych, takich jak węgiel, gaz czy ropa, gdzie węgiel zalegał przez miliony lat, a w procesie spalania uwalnia się dopiero teraz, z wiadomymi skutkami dla środowiska.

Oczywiste jest zatem, że ogrzewanie odnawialnym paliwem, jakim jest drewno – przyjaznym dla środowiska i klimatu – stanowi istotny element „zielonego dealu”.

Nie bez znaczenia jest też, że nowoczesne paleniska – obok efektywnego ogrzewania, ekologicznych korzyści i możliwości obniżenia kosztów – dają też niepowtarzalne promieniowanie ciepła razem z fascynującą grą płomieni. To tworzy wspaniałą, relaksującą atmosferę, cenioną w ponad 11 milionach niemieckich domów.

Przygotował Witold Hawajski

Kominteka – nowości



Szkolenie

Firma Kominteka rozszerza działalność o szkolenia dla handlowców i instalatorów. Pierwsze szkolenie odbyło się w połowie lipca i dotyczyło kotłów oraz piecyków na pelet marki La Nordica Extraflame. Kolejne szkolenia już wkrótce.



iBlock FIRE

Do zastosowania przez profesjonalistów, ale również w gospodarstwie domowym, podczas podróży, grillowania lub na wakacjach. Niezastąpiony w sytuacjach, gdzie liczy się skuteczność, precyzja oraz szybkość działania. Posiada atest PZH. Zalecany do gaszenia kominków i biokominków. Spray gasi m.in. drewno, papier, tkaniny, olej, materiały łatwopalne (np. benzyna).



La Nordica Oriana

To najnowszy piecyk opalany drewnem ze sprawnością powyżej 85%. Model spełnia rygorystyczne normy Ekoprojektu. Palenisko wyłożone jest materiałem Nordiker® i posiada dużą paronimiczną szybę, która pozwala w pełni cieszyć się widokiem płomieni. Piecyki można zamówić w obudowie z emaliowanego żeliwa, ze szlachetnej majoliki oraz ze steatytu. Piecyk posiada system DGP, który pozwala na ogrzewanie innych pomieszczeń.



Faro Cube

To nie prosty piec pirolityczny na pellety, tylko końcowy wynik trudnego wyzwania, które stało się rzeczywistością. Idealne zgazowanie, uzyskane po długich i starannych badaniach laboratoryjnych, zostało uwiecznione patentem przemysłowym na technologię operacyjną (System POB). Ekonomiczne i ekologiczne paliwo (pellety) może być stosowane w mieście, w historycznych centrach, pod arkadami, na targach itp. (nie podlega przepisom Unii dotyczącym LPG).

Sterownik RT-18 VETRO



W szerokiej ofercie sterowników do kominków firmy TATAREK pojawił się nowy produkt. Optymalizator procesu spalania RT-18 VETRO to urządzenie przeznaczone do obsługi pieców zduńskich, wkładów kominkowych z akumulacją ciepła i tradycyjnych wkładów kominkowych wyposażonych w bezpośredni dopływ powietrza do komory spalania.

Sterownik, dzięki pomiarowi temperatury spalin, dokonywanemu bezpośrednio nad komorą spalania, pozwala na najbardziej wydajną regulację dopływu powietrza, co w połączeniu z odpowiednimi algorytmami sterowania (fazy palenia) umożliwia zoptymalizowanie przebiegu procesu spalania i tym samym bardziej ekonomiczne wykorzystanie ciepła pozyskanego w procesie spalania drewna. Posiada możliwość równoległej obsługi modułu akumulacji ciepła oraz nasady wodnej, która również często znajduje zastosowanie w tego typu instalacjach.

Płynna regulacja pracy przepustnicy doprowadzającej powietrze do paleniska dostosowana jest do trzech podstawowych faz spalania – fazy wzrostu temperatury (rozpalania), fazy spalania oraz fazy obniżania temperatury (wygaszania). Pozwala to na dobór

odpowiedniej dawki powietrza, niezbędnej w procesie spalania drewna do pozyskania energii cieplnej przez jak najdłuższy czas.

Pod koniec procesu spalania, w fazie żaru, sterownik informuje użytkownika o konieczności dołożenia paliwa. Jeżeli to nie nastąpi, wykonuje przedmuch komory spalania w celu usunięcia ewentualnych gazów i przechodzi w stan spoczynku, zamykając przepustnicę powietrza. Dzięki temu zabezpiecza kominek i pomieszczenie, w którym on się znajduje przed wychłodzeniem.

Sterownik RT-18 VETRO może być wyposażony w drugi czujnik temperatury spalin i czujnik

otwarcia drzwiczek paleniska. Może współpracować z czujnikiem czadu (CO) i wentylatorem wyciągowym lub generatorem ciągu. Dodatkowo sterownik ma możliwość obsługi napędu kłapy kominowej w celu np. zwiększania ciągu kominkowego. Model ten posiada również wbudowane zasilanie awaryjne zabezpieczające instalację na wypadek zaniku napięcia, które ma za zadanie doprowadzić do całkowitego otwarcia przepustnicy i tym samym bezpiecznego wygaszenia paleniska.

Sterownik, w zależności od wyposażenia, posiada również możliwość współpracy z układem hydraulicznym CO, gdzie wytworzone w kominku ciepło, dzięki płaszczowi wodnemu lub nasadzie wodnej, przekazywane jest do zbiornika buforowego.

Zalety stosowania sterownika RT-18 VETRO:

- regulacja i optymalizacja procesu spalania,
- wydłużenie procesu palenia,
- stabilizacja procesu spalania,
- obniżenie zużycia paliwa,
- możliwość ograniczenia maksymalnej temperatury spalania,

- wydłużenie okresu eksploatacji wkładu kominkowego,
- poprawa bezpieczeństwa systemu kominkowego,
- poprawa sprawności i komfortu systemu kominkowego,
- zamknięcie dopływu powietrza po zakończeniu palenia (zapobieganie wychładzaniu paleniska),
- przedmuch komory spalania w fazie wygaszania w celu usunięcia nadmiaru gazów,
- różne rozmiary przepustnic doprowadzających powietrze – Ø 100, Ø 120 i Ø 150,
- obsługa przepustnic z napędem Belimo,
- czujniki temperatury spalin do 1200°C,
- współpraca z czujnikiem CO (otwarcie kłapy kominowej oraz przepustnicy powietrza w przypadku alarmu, ALARM akustyczny),
- uruchomienie dodatkowego urządzenia peryferyjnego np. wentylatora wyciągowego,
- wbudowany UPS – na wypadek zaniku zasilania (awaryjne otwarcie przepustnic),
- możliwość indywidualnego dobrania parametrów pod palenisko oraz zabezpieczenie ich hasłem,
- sterowanie pracą kłapy kominowej,
- sterowanie generatorem ciągu,
- współpraca z czujnikiem drzwiczek paleniska,
- informacja o konieczności dołożenia paliwa,
- historia procesu spalania,
- współpraca z kotłem CO (wyłączenie innego źródła ciepła, gdy kominek przejmuje funkcje grzewcze w instalacji CO),
- dotykowy wyświetlacz graficzny.

TATAREK®

Tatarek sp. z o.o.

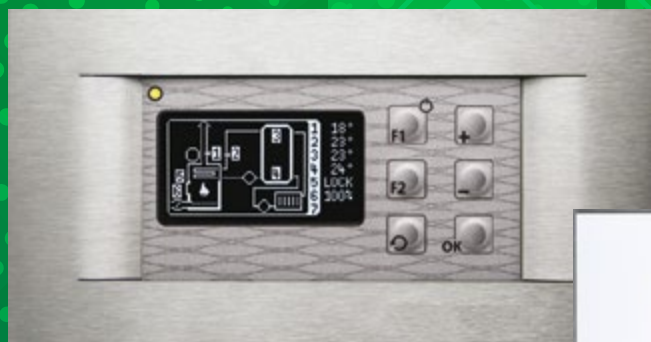
50-559 Wrocław, ul. Świeradowska 75
tel. 71 373 14 88

tatarek@tatarek.com.pl

www.tatarek.com.pl

TATAREK®

Automatyka podnosząca komfort
i bezpieczeństwo Twojego kominka



Najszerza oferta sterowników do systemów kominkowych!

U nas znajdą Państwo duży wybór regulatorów do obsługi kominków z płaszczem wodnym, kominków tradycyjnych, palenisk akumulacyjnych oraz systemów DGP.

ZAPRASZAMY NA NASZE STOISKO PODCZAS TARGÓW!



Propozycja POP dla Małopolski

Atmoterm S.A. opracował dla Małopolski łącznie sześć wariantów (scenariuszy) programu ochrony powietrza od najmniej do najbardziej restrykcyjnego: 0, 1, 2, 3, 4, 5, 6.

Przyjęto scenariusz 3 – w ramach scenariusza zakłada się pełne wdrożenie uchwał antysmogowych dla Małopolski, co oznacza wymianę wszystkich kotłów pozaklasowych na niskoemisyjne systemy ogrzewania (do końca 2022 r.). Pozostanie jedynie część kotłów 3 i 4 klasy, które powinny być wymienione do 2026 roku. Założono, że corocznie 10% wymian będzie wymianami na OZE. Przyjęto, że średni koszt inwestycyjny wymiany kotła na kocioł gazowy lub nowoczesny węglowy to: 15 000,00 zł, a średni koszt wymiany na odnawialne źródła energii (pompa ciepła) wyniesie: 28 000 zł (moja dygresja: patrząc na przyjętą średnią kwotę rozumiem, że pompa ciepła bez fotowoltaiki na bazie prądu z elektrowni węglowej to w Polsce OZE!)

Przyjęto, że do wymiany w Małopolsce jest 420 500 urządzeń. W bazie urządzeń na paliwa stałe prowadzonej przez gminy województwa małopolskiego według stanu na marzec 2020 roku wprowadzone były dane dla:

- 12 185 pieców kaflowych (w tym 6708 posiadających sprawność 80%);
- 12 429 kominków (w tym 5260 posiadających sprawność 80%);
- 2 256 urządzeń typu koza (w tym 27 spełniających wymagania ekoprojektu).

Łączny koszt wymiany szacowany: 6,85 mld zł (w latach 2020–2026) – to 27 razy więcej niż przyjęte dla Krakowa 253 mln zł (wydano ponad 300 mln zł).

Najważniejsze zapisy:

- I. Sejmik wycofał się z postulatu obniżenia dopuszczalnej normy emisji pyłów z 40 na 20 mg/m³ dla kominków (poza Krakowem pozostanie możliwość instalacji ze środków własnych i eksploatacja kotłów na węgiel, drewno i biomasę oraz kominków i ogrzewaczy

zgodnych z obowiązującą uchwałą antysmogową dla Małopolski – standard ekoprojektu).

- II. Jednocześnie pozostawiono furtkę dla gmin (dla zainteresowanych gmin będą mogły być wprowadzane dodatkowe ograniczenia w zakresie eksploatacji instalacji na paliwa stałe w formie uchwał antysmogowych. Wypracowane zostaną jednak jednolite zasady wprowadzania takich regulacji).
- III. Zakaz palenia w kominkach w przypadku ogłoszenia III stopnia zagrożenia, wdrażany w sytuacji ryzyka przekroczenia poziomu alarmowego (150 µg/m³) – również w kominkach opalanych drewnem lub peletem, które spełniają kryteria ekoprojektu.
- IV. Sejmik wycofał się z zakazu stosowania biomasy w uzdrowiskach (zakaz rozważany w perspektywie długoterminowej).
- V. Dodatkowe ograniczenia w dotowaniu kotłów na biomasę (od 1 stycznia 2022 r. wyłącznie kotły na biomasę o emisji pyłu do 20 mg/m³ mogą liczyć na dofinansowanie).
- VI. **Miasto Kraków w dalszym ciągu z zakazem stosowania paliw stałych (w tym drewna i peletu).**

Fragment uzasadnienia do zaproponowanego POP:

Część propozycji działań została zmieniona ze względu na zgłaszane bariery realizacji oraz ograniczenia uzyskania efektów tych działań. Szczególnie dotyczyło to działań związanych z kontrolami w gminach, ograniczeniami w stosowaniu urządzeń grzewczych i paliw stałych na terenie województwa.

Nasze słabe strony (analiza otoczenia)

1. Atmoterm S.A., przygotowując opracowania w ramach POP,

opiera się na raportach KOBIZE. Od wielu lat wskaźniki emisji pyłu ze spalania biomasy w sektorze komunalno-bytowym używane na potrzeby inwentaryzacji emisji z gospodarstw domowych KOBIZE bazują na nieaktualnych badaniach (co więcej, najprawdopodobniej wykonanych metodą tunelu rozcieńczającego, co potęguje ich przekłamanie, „Oszacowanie trendu wskaźników emisji TSP oraz PM10 i PM2.5 ze spalania paliw stałych w sektorach mieszkalnictwa i usług w latach 2000–2013, Katowice 2014”) i tak: zagregowany wskaźnik emisji pyłu całkowitego ze spalania biomasy dla gospodarstw domowych wynosi 267 g/GJ, pyłu PM10 – 237 g/GJ, a pyłu PM2,5 – 226 g/GJ – konieczność aktualizacji wskaźnika, przeprowadzenia badań.

2. W programie „Czyste Powietrze” znalazł się zapis o prymacie sieci gazowej względem drewna i peletu (OZE) – brak możliwości otrzymania dotacji w przypadku możliwości podpięcia do sieci gazowej/ciepłowniczej.

Zagrożenia wynikające z POP:

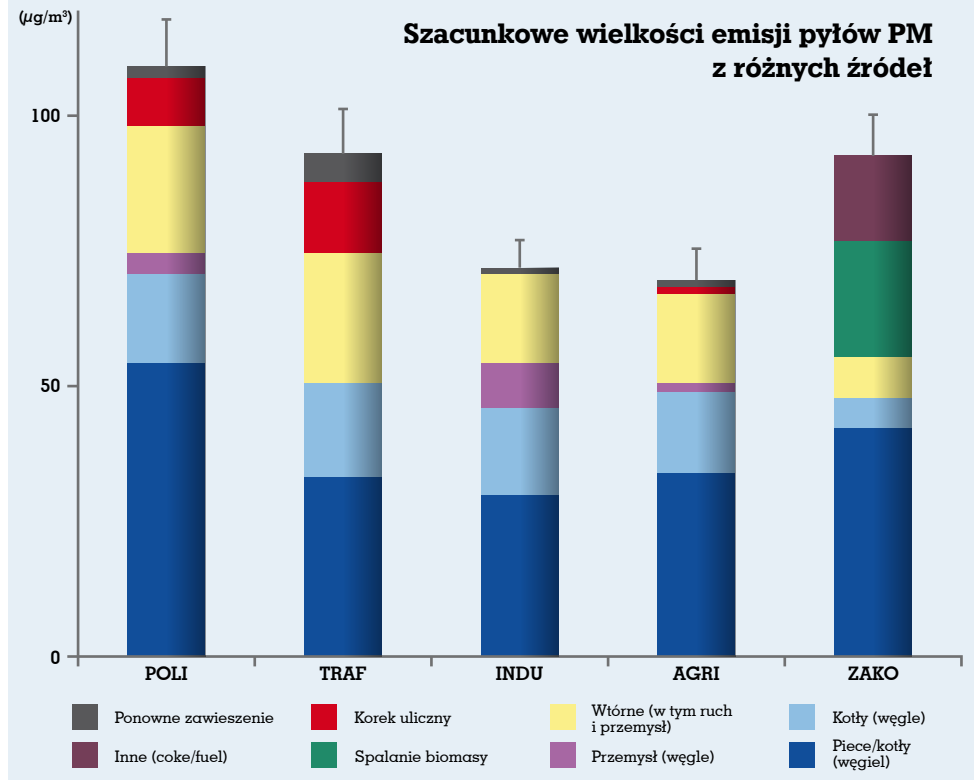
1. Zadanie dla Zarządu Województwa Małopolskiego i Sejmiku Województwa Małopolskiego – preferencje finansowania inwestycji dla gmin objętych dodatkowymi ograniczeniami w zakresie eksploatacji urządzeń na paliwa stałe (lokalne uchwały antysmogowe).
2. Pozostawiono furtkę dla gmin – możliwość dalszych ograniczeń w zakresie eksploatacji instalacji na paliwa stałe w formie lokalnych uchwał antysmogowych. (Wypracowane zostaną jednak jednolite zasady wprowadzania takich regulacji, czyli np. dla wszystkich gmin sąsiadujących z Krakowem – gmina nie może wprowadzić całkowitego zakazu

paliw stałych, decyzję musi podjąć Sejmik Województwa na wniosek gminy/gmin.)

- Wśród rekomendowanych zachowań obywateli w sytuacjach wprowadzenia stopni zagrożenia I i II pojawia się zapis – „unikaj działań zwiększających zanieczyszczenie powietrza, np. palenie w kominku” – tylko takie działania zwiększające zanieczyszczenie powietrza zostały wyszczególnione!
- Zakaz palenia we wszystkich kominkach (drewno/pelet) również z ekoprojektem, w przypadku ogłoszenia III stopnia zagrożenia (wdrażany w sytuacji ryzyka przekroczenia poziomu alarmowego pyłów zawieszonych – $150 \mu\text{g}/\text{m}^3$, do października zeszłego roku poziom ten wynosił $300 \mu\text{g}/\text{m}^3$, tym samym takie przekroczenia będą występować częściej) - o ile nie stanowią głównego źródła ogrzewania (jeśli się nie mylą w polskim prawodawstwie ogrzewacze pomieszczeń nie mogą stanowić głównego źródła ogrzewania).
- Jednocześnie brak zapisu o możliwości palenia w kominkach w przypadku przerw w dostawie energii elektrycznej – taki zapis powinien się pojawić!
- Wśród barier efektywnej realizacji POP wskazano „ograniczone możliwości kontroli ograniczania wykorzystania kominków w ramach indywidualnych systemów grzewczych”.
- W analizie potencjału wykorzystania OZE w województwie małopolskim wymienia się wyłącznie biomasę rolniczą, nigdzie nie wymienia się biomasy leśnej (drewna i peletu) – tym samym neguje się, że jest to jedno z OZE.
- Co więcej, szacowana moc zainstalowana w kotłach na biomasę w województwie małopolskim wynosi 19 563 kW. Przyjmując, że średnia moc kotła wynosi 15 kW, łącznie w Małopolsce mamy 1300 kotłów na biomasę, czyli średnio 7 kotłów na pelet/drewno w gminie – wydaje mi się, że to wartość zdecydowanie niedoszacowana!

Nasze mocne strony:

- Atmoterm S.A. ponieważ sam się wkopał i to może być nasz silny argument – **pomimo przyjęcia bardzo wysokiego wskaźnika**



Podział źródeł emisji dla punktów pomiarowych w Krakowie: INDU – punkt przemysłowy, TRAF – punkt komunikacyjny, POLI – punkt mieszanych źródeł i ZAKO – Zakopane

emisji pyłów TSP dla kominków opalanych drewnem (550 g/GJ) w propozycji POP znalazł się zapis:

- działanie krótkoterminowe w postaci całkowitego zakazu eksploatacji kominków i miejscowych ogrzewaczy pomieszczeń;
- opis efektu ekologicznego: założono, że wyeliminuje się spalanie drewna w tym okresie. **Zaprzestanie eksploatacji kominków prowadzi do minimalnej redukcji zanieczyszczeń.**

Jak wiadomo, kominki opalane drewnem, spełniające kryteria ekoprojektu, mają znacznie niższą emisją ($27 \text{ g}/\text{GJ}$ według metody gorącego filtra – równoważny z emisją na poziomie $40 \text{ mg}/\text{m}^3$ - zgodnie z ekoprojekt i uchwałami antysmogowymi). **Tym samym efekt ekologiczny zakazu ich stosowania będzie znikomy – dwudziestokrotnie niższy od założonego w POP przez Atmoterm S.A.**

(warto podkreślić, że od wejścia w życie uchwały antysmogowej dla Małopolski (01.07.2017 r.) instaluje się wyłącznie kominki spełniające

normy – certyfikat ecodesign jest niezbędny do odbioru budynku).

- Petycja – zebraliśmy łącznie ponad 750 podpisów przeciw zakazom użytkowania kominków spełniających kryteria ekoprojektu – przedłożymy petycję podczas konsultacji małopolskich. Równoległe petycja MCZ zebrała około 850 podpisów.
- Bardzo ważny aspekt merytoryczny związany z brakiem pyłu ze spalania drewna w Krakowie z przeprowadzonych metodą receptorową badań.**

W latach 2004–2006 zrealizowano w Krakowie projekt „From toxic emissions to health effects”. Celem projektu było opracowanie metodologii, aby możliwe było wsparcie procesu podejmowania decyzji na szczeblu lokalnym, krajowym i Unii Europejskiej na temat właściwego zaprojektowania strategii jakości powietrza i redukcji emisji. Przykładem metody, według opracowania „Szczegółowa inwentaryzacja źródeł emisji w obrębie Nowohuckiego Obszaru ▶

Gospodarczego w Krakowie" z roku 2009 posługując się wykresem z badań Instytutu w Isprie dla Krakowa określono udział pyłu na podstawie analiz chemicznych próbek ze stacji pomiarowej typu przemysłowego na Bulwarowej w Nowej Hucie (INDU). Na tym samym wykresie można stwierdzić, że ilość oznaczonego pyłu pochodzącego ze spalania drewna wynosi około 20% w Zakopanem, natomiast nie został zidentyfikowany na mierzalnym poziomie na stacjach pomiarowych Krakowa metodą receptorową. W jednoznaczny sposób potwierdza to stwierdzenie z Uzasadnienia Uchwały, że **na podstawie metody receptorowej wykazano, iż 70% pyłu w Krakowie jest emitowane ze spalania węgla, a równocześnie pominięto fakt, że efekty palenia drewna nie miały udziału w emisji oznaczanej w punktach pomiarowych, jak to przedstawia**

diagram z wyżej wymienionego opracowania.

4. Wywieranie presji na decydentów. Presja lokalnych rolników spowodowała, że w POP pojawiły się m.in. takie zapisy:

- przeprowadzenie do 31 grudnia 2021 roku analizy technologicznych możliwości dostosowania do wymagań uchwały antysmogowej działalności rolniczej, wędzarni oraz tradycyjnego wypieku chleba;
- przeprowadzenie działań mających na celu wsparcie oraz przyspieszenie zmian prawnych na poziomie krajowym, które umożliwią objęcie działalności rolniczej, wędzarni oraz tradycyjnego wypieku pieczywa obowiązkiem zgłoszenia (w ramach procedury zgłoszenia instalacji wyprowadzających gazy lub pyły do powietrza, z których emisja nie wymaga pozwolenia w celu wyłączenia ich spod wymagań uchwały antysmogowej).

Innymi słowy – wygląda na to, że rolnicy postawili na swoim!

Szanse:

1. Polityka klimatyczna Unii Europejskiej – odejście od gazu. 24 czerwca br. Ambasadorzy z 27 państw członkowskich UE postanowili, że sztandarowy fundusz Just Transition o wartości 40 miliardów euro, będący jednym z filarów unijnego Mechanizmu Sprawiedliwej Transformacji, nie będzie wspierał projektów jądrowych oraz gazu ziemnego.
2. Regulacje prawne w UE – tzw. eco-design i już obowiązujące uchwały antysmogowe – zakaz spalania drewna o wilgotności powyżej 20% i możliwość instalacji kominków wyłącznie spełniających normy ecodesign zgodnie z lokalnymi uchwałami antysmogowymi.

Damian Szatan

Konsultacje społeczne w Małopolsce

16 lipca 2020 roku odbyły się oficjalne konsultacje społeczne kolejnej wersji Projektu POP dla Małopolski. Po raz pierwszy od wielu lat, praktycznie wszyscy zabierający głos wyrazili druzgocąco krytyczne uwagi do przedstawionych rozwiązań, zwłaszcza dla rozwiązań dot. spalania drewna w kominkach i piecach. Nie zostawiono suchej nitki na propozycjach POP dotyczących ograniczenia i wykluczenia wykorzystywania drewna w piecach i kominkach i domagano się ich zmiany, tak by w miejsce ograniczeń i zakazów dla drewna, wprowadzić działania naprawcze promujące i wspierające jego stosowanie.

Wszyscy obecni zauważyli, że jest to radykalna zmiana w stosunku do dotychczasowych konsultacji nad uchwałami i programami POP. Po raz pierwszy autorzy i sprawujący nadzór merytoryczny z ramienia Zarządu województwa małopolskiego, nie usłyszeli pochlebnych głosów – jak poprzednio wygłaszanych przez działaczy Alarmu Smogowego, lecz wyłącznie merytoryczne głosy krytyczne. To dowód na to, że warto było w minionych latach, by przedstawiciele branży zduńskiej - będąc wtedy w zdecydowanej mniejszości, z uporem i determinacją „siali prawdę” o rzeczywistym poziomie emisji z ogrzewaczy pomieszczeń i o ich możliwym zastosowaniu dla przyspieszenia osiągnięcia pożądanego celu

ekologicznych, poprzez najszybszy i najtańszy sposób na zlikwidowanie starych kopciuchów przez zastąpienie ich wykorzystującymi najnowsze rozwiązania techniczne i gwarantującymi czystą emisję na poziomie nowych wymogów europejskich (Ekoprojektu) współczesne piece i kominki.

Jesteśmy już coraz bliżej osiągnięcia naszego celu, czyli odrzucenia ograniczeń i zakazów spalania drewna w piecach i kominkach oraz doprowadzenia, by jak w innych stosowanych do indywidualnego ogrzewania budynków technologiach OZE (pompy ciepła, fotowoltaika) zostały one objęte systemami wsparcia, czyli dotacjami udzielanymi na podobnym poziomie. Nie można już dłużej pozwalać, by związana z najstarszą i największą technologią OZE branża zduńska – budowniczych pieców i kominków, była ograniczana, wykluczana i deprecjonowana przez lokalne POP-y (a także krajowy Program „Czyste Powietrze”), opierające swoje restrykcyjne wobec drewna na całkowicie błędnych podstawach – wskaźnikach emisji dostarczanych przez państwowe Instytucje – utrzymywane z podatków nas rzemieślników MŚP, np. KOBiZE. Dlatego dziękujemy za wsparcie udzielane ekspertom związanym z naszą branżą (Małopolskiemu Cechowi Zdunów), którzy po niezwykle żmudnej analizie, kończą przygotowywać naukową publikację obnażającą błędy

państwowych instytucji, na które powołują się autorzy POP i pełniący nadzór merytoryczny z ramienia Zarządu Województwa. Nie możemy dopuścić, by obliczenia modelowania i scenariusze spodziewanych efektów ekologicznych były przeprowadzane na nieujawnionych wysokościach, wielokrotnie zawyżonych wskaźników pyłu – tak jak w poprzednim POP – 800 g/GJ zamiast 74 g/GJ, jak to przyjęto nie rozróżniając metod badawczych o różnych zakresach pomiarowych i błędnie interpretując wyniki podane przez Agencję Europejską EMEP/EEA (w dodatku na podstawie starych, niemal sprzed 20 lat badań), lub zamiast 26 g/GJ (czyli ponad 30-krotnie mniej) – jak to dopuszcza dziś Dyrektywa Ekoprojektu. Tylko usunięcie tej PRZYCZYNY (również na przygotowywanej drodze prawnej), pozwoli nam wprowadzić do nowego POP małopolskiego i do podobnych POP-ów w innych województwach, stosowane powszechnie w innych krajach europejskich rozwiązania promujące i wspierające, a nie ograniczające czy wykluczające stosowanie w piecach i kominkach drewna – największego polskiego OZE.

**W imieniu Zarządu
Małopolskiego Cechu i Zdunów
Starszy Cechu – Jacek Ręka**

Zachęcamy do obejrzenia materiałów wideo na temat konsultacji na stronie:
<https://kominkipro.ihz.pl>

Galeria Kominków



PARKANEX

kominki

System przyłączy kominowych Parkanex z blachy 2 mm pokryty ekologicznym lakierem SENOTHERM® stanowi idealne rozwiązanie do odprowadzenia spalin z urządzeń opalanych paliwami stałymi. Szeroki wybór elementów oraz kształtek zapewni szybki i bezpieczny montaż każdego urządzenia grzewczego. Udoskonalony system łączenia kolan regulowanych oraz bardziej trwała opaska zaciskowa zapewnia doskonałą szczelność przyłącza.



artiss

Wyjątkowe grille/paleniska ogrodowe ARTISS to nasza nowa linia produktów dedykowanych miłośnikom oraz pasjonatom gotowania na świeżym powietrzu. Oferta ARTISS obejmuje szeroki wybór grilli, ławek, stolików, naczyń żeliwnych oraz szereg akcesoriów, które uświetnią każdy ogród. Grille ARTISS dostępne są w dwóch wariantach kolorystycznych: cortenowym oraz grafitowym. Palenisko posiada pojemny popielnik oraz płytę grzewczą wykonaną ze stali nierdzewnej lub stali węglowej.

INVICTA

Szeroka gama piecyków wolnostojących znanego i renomowanego francuskiego producenta INVICTA została wzbogacona o nowe modele z możliwością bezpośredniego doprowadzenia powietrza. W ofercie posiadamy również modele zaprojektowane z myślą o domach z rekuperacją. Piecyki INVICTA to ekologiczne, niskoemisyjne urządzenia spełniające wymogi dyrektywy ECODESIGN. Wysoka jakość wykończenia, ogromny wybór oraz przystępność cenowa urządzeń sprawiają, że piecyki INVICTA cieszą się rosnącą popularnością wśród miłośników kominków.



galeria kominków

Galeria Kominków

32-015 Klaj, Targowisko 501, tel. 12 284 06 40
www.galeriakominkow.pl

Kalendarium wydarzeń



archiDAY 2020

W tym roku ze względu na pandemię koronawirusa większość planowanych aktywności w ramach archiDAY skoncentrowanych będzie głównie na nowoczesnych i angażujących działaniach w sieci. Ich celem jest dotarcie do grupy docelowej i nawiązanie współpracy z architektami i projektantami wnętrz, dekoratorami, stylistami i homestagerami. Wydarzenia z serii archiDAY realizowane są w kilku formatach, takich jak archiDAY Online, archiDAY Spotkanie na śniadanie, archiDAY Wine & Design. Dodatkowo powstała platforma archiDESK, która usprawnia codzienne funkcjonowanie pracowni projektowej. archiDESK jest również bazą dostępu do szkoleń, webinarów i wiedzy specjalistycznej. Dla producentów i dystrybutorów to narzędzie komunikacji ze specjalistami. archiDAY 2020 Online odbędzie się w dniach 12–16 października, a archiDAY Online na temat: NOWOŚCI w dniach 3–6 listopada. Jednym z patronów medialnych wydarzenia jest magazyn *Świat Kominków*. Więcej informacji na stronie: <https://www.archiday.pl/>. ■

V Forum Pelletu

Forum Pelletu to coroczne spotkanie profesjonalistów branży pelletowej z Polski i Europy organizowane przez wydawnictwo Biomass Media Group. Piąta edycja wydarzenia odbędzie się 28 września w Rawie Mazowieckiej w Hotelu Ossa. Ze względu na ograniczenia wynikające z epidemii koronawirusa, liczba uczestników jest ograniczona i wynosi 100 osób. Forum Pelletu 2020 będzie miało nieco inny charakter niż dotychczas. Spotkanie będzie się odbywało w obowiązującym reżimie sanitarnym i zgodnie z aktualnymi wytycznymi rządu oraz sanepidu. Forum Pelletu 2020 to spotkanie dla producentów i dystrybutorów pelletu, producentów i dystrybutorów urządzeń grzewczych na pelet, dostawców technologii dla zakładów produkcji pelletu, firm certyfikujących, traderów z Polski i zagranicy, firm przetwarzających drewno, producentów maszyn i urządzeń dla branży przetwórstwa drzewnego, firm transportowych oraz przedstawicieli stowarzyszeń branżowych. Jednym z partnerów medialnych wydarzenia jest magazyn *Świat Kominków*. ■

Konkurs „Ofenflamme 2021”

Ruszył konkurs „Ofenflamme 2021” organizowany przez ZVHSK i magazyn *Kamine & Kachelofen*. W konkursie mogą brać udział wszystkie indywidualnie zaprojektowane i wykonane kominki, piece oraz kuchnie. Nagroda – sponsorowana przez VEUKO – wynosi 4 tys. euro. Zwycięzcy będą mieli także możliwość zaprezentowania swoich realizacji w magazynie *Kamine & Kachelofen*. Nie ma ograniczeń co do ilości zgłoszeń, jednak zgłoszone realizacje, które brały udział w poprzednich edycjach, nie będą już brane pod uwagę. W konkursie mogą wziąć udział wykonawcy z całej Europy. Zgłoszenia należy wysłać do 31 października 2020 roku. Ceremonia wręczenia nagród odbędzie się na Ofenforum podczas targów ISH 2021. Więcej informacji: www.ofenwelten.de/ofenflamme. ■

Szkolenie Wolfshöher Tonwerke



25 września 2020 roku w siedzibie firmy Kominki Piotr Batura w Łaziskach odbędzie się szkolenie Wolfshöher Tonwerke. Tematem szkolenia będą szczególne właściwości szamotu marki Wolfshöher Tonwerke. ■

Konferencja „Forum biomasy – OZE i więcej”

Konferencja „Forum biomasy – OZE i więcej” odbędzie się 12 września 2020 roku w Szklarni koło Janowa Lubelskiego podczas Targów Gospodarki Leśnej, Przemysłu Drzewnego i Ochrony Środowiska. Targi objęte są patronatem honorowym Ministerstwa Środowiska RP. Organizatorem konferencji jest Polskie Forum Klimatyczne, a głównym partnerem Ogólnopolskie Stowarzyszenie „Kominki i Piece”. Wydarzenie składać się będzie z dwóch tematycznych części zawierających po 4 prelekcje z panelem dyskusyjnym. Pierwsza część poruszy tematykę biomasy drzewnej jako odnawialnego źródła energii. Opisane będą możliwości niskoemisyjnego, czystego uzyskiwania energii. Druga część to zagadnienia dotyczące innych zastosowań biomasy, np. budownictwo. Wszystko rozpatrywane będzie pod kątem roli biomasy w procesie transformacji energetycznej, ochronie środowiska oraz klimatu. Prelegentami będą specjaliści z dziedziny biomasy, ekolodzy oraz profesorowie uznanych polskich uczelni, jak Akademia Górniczo-Hutnicza, Politechnika Śląska oraz Uniwersytet Rolniczy w Krakowie. Jednym z patronów medialnych wydarzenia jest magazyn *Świat Kominków*. Serdecznie zapraszamy. Opracowanie: Krzysztof Woźniak, Polskie Forum Klimatyczne. ■



Zobacz więcej na kominki.org





Wilgotnościomierz Wöhler HF 550

Wilgotność paliw stałych jest często przyczyną reklamacji przy monitorowaniu wartości progowych domowych kominków. A przecież stosowanie paliw o odpowiedniej wilgotności może znacznie zmniejszyć emisję zanieczyszczeń. Nowy wilgotnościomierz Wöhler HF 550 zapewnia idealne wsparcie - mierzy wilgotność zarówno kłód drewna opałowego jak i zrębków, pelletu lub ziaren zgodnie z obowiązującymi normami (testowany przez TÜV).

W celu określenia zawartości wilgoci w kłodach drewna opałowego poprzez pomiar rezystancji należy do przyrządu pomiarowego podłączyć sondę z elektrodami pomiarowymi, a w przypadku materiałów sypkich wagę Wöhler FW 550. Przyrząd automatycznie rozpoznaje, jakie akcesoria są podłączone, przełącza się do odpowiedniego menu i wspomaga proces pomiaru za pomocą przejrzystych komunikatów. Podczas pomiaru na kłodach, punkty pomiarowe

w kłodach są dokładnie pokazane na wyświetlaczu. Jeśli mierzony jest materiał sypki, na wyświetlaczu pojawia się informacja, czy poziom napełnienia wagi jest wystarczający. Dzięki temu urządzenie jest bardzo przyjazne użytkownikowi a sam proces pomiaru zgodny ze wymaganiami zawartymi w VDI 4206, część 4.

Wyniki pomiarów można zapisać w urządzeniu lub wydrukować na drukarce termicznej. Dostępne jest także oprogramowanie na PC.

Tester szczelności Wöhler DP 600



Zastosowanie

- pomiar szczelności kominków zgodnie z wytycznymi DIBT (Niemieckiego Instytutu Techniki Budowlanej), w fazie rozwoju produktu oraz kontroli produkcyjnej;
- pomiar szczelności z wyznaczaniem wycieków do 200 m³/h w nadciśnieniu i podciśnieniu;
- pomiar szczelności wszystkich istniejących na rynku kominków i systemów spalinywych;
- pomiar szczelności instalacji BHKW;
- test 4 Pa mającego na celu kontrolę wartości granicznych podciśnienia, w prosty sposób, według szczegółowej procedury zgodnie z arkuszem G 625 TRGI (Techniczne wytyczne dla instalacji gazowych);
- badania laboratoryjne lub na miejscu materiałów budowlanych (takich jak płyty OSB, okna);
- może zostać włączony do kontroli końcowej serii produktów za pomocą opcjonalnego oprogramowania (sterowanie z komputera).



Kilka sekund po napełnieniu wagi Wöhler FW 550 próbką pomiarową na wyświetlaczu wilgotnościomierza Wöhler HF 550 można odczytać wynik pomiaru.



PASCAL

Pascal s.c.

88-300 Mogilno, ul. Kasprowicza 11
pascalpolska@pascalpolska.pl
www.pascalpolska.pl



Archiwum IHZ



OSKP – aktywnie działamy

Po spotkaniu przedstawicieli branży w Radziejowicach działania, wówczas zainicjowanej grupy pod szyldem OSKP, nabrały tempa. Jako rzecznik prasowy OSKP może przybliżyć Pan czytelnikom *Kominki PRO*, w jaki sposób się zorganizowaliście, aby promować drewno, kominki i piece?



Witold Jaworski: Na początku marca w Radziejowicach doszło do spotkania około 20 osób, które postanowiły

wspólnie promować biomasę drzewną, czyli drewno opałowe, brykiet i pelet. Grozi nam wchłanianie źródeł energii i urządzeń wycofywanych i eliminowanych na zachodzie Europy. Zaplanowano, że w Polsce odbędzie się to kosztem biomasy drzewnej – w Europie promowanej i potężnie dotowanej. Wykorzystanie nieaktualnych badań, wskaźników oraz danych i straszenie opinii publicznej szkodliwością palenia drewnem, swoiste działania na szczeblach samorządów i ministerstw to specjalność polskiej „ekologii” w tematach dotyczących biomasy drzewnej. Wbrew całej Europie. Naszą siłą jest znajomość prawdy o biomase drzewnej i jej znaczenia przywieziona z zagranicy, to wiedza czysta i nieskażona. Biomasa obroni się sama, tylko to potrwa, więc spieszmy się. Jak działamy? „Tak się gra, jak przeciwnik

pozwała” – mówił niezapomniany trener Kazimierz Górski. Z uwagi na to, że wszyscy pracujemy czynnie zawodowo na co dzień w branży, działamy w grupach i wymiennie realizujemy ustalone wcześniej zadania.

Jakie grupy zatem powstały?

W.J.: To grupy szybkiego reagowania: na przykład grupa przygotowująca pisma oficjalne z OSKP do prezydenta, premiera, Sejmu, Senatu, ministerstw, gmin, sejmików itp., wyjaśniająca wiodącą rolę biomasy w ochronie klimatu i środowiska, jak również jej znaczenie dla bezpieczeństwa czy ubóstwa energetycznego.

Inna grupa zajmuje się gromadzeniem badań i przepisów prawnych (głównie zagranicznych) odnośnie palenia drewnem i innymi paliwami, jak gaz czy olej opałowy. Grupa ta zajmuje się również monitorowaniem stanu powietrza. Obserwujemy na przykład dane z Krakowa z przed i po wprowadzeniu zakazu palenia węglem i drewnem. Ciekawe są dane, szczególnie z okresu pandemii, kiedy stanął przemysł i transport.

Kolejna grupa zajmuje się promocją wiedzy o drewnie oraz pozytywnego odbioru palenia w kominkach i piecach. Grupie tej też przypadł w udziale ciekawy temat popularyzacji biomasy drzewnej.

Z czego wynika taki podział ról i jaki jest główny cel?

W.J.: Wszyscy pracujemy we własnych firmach lub jesteśmy zatrudnieni w branży i dobrowolnie poświęcamy swój prywatny czas na wymienione działania. Pracujemy, jak wspominałem, wymiennie, w kilka osób nad jednym lub kilkoma zagadnieniami jednocześnie. Chcemy, aby branża była widoczna i słyszalna. Dołączyły do nas ostatnio działy marketingowe producentów – jest nas teraz nie tylko więcej, ale nasz głos jest silniejszy – dziękujemy im za to. To fantastyczny, budujący dowód, że potrafimy w branży połączyć siły, co nie było łatwe przez ostatnie lata. Nasz przekaz trafia zarówno do władz, jak i do klientów, wśród których promujemy zalety kominków i pieców oraz właściwy

sposób palenia drewnem, który jest przyjazny dla środowiska.

Ważne, ale i trudne, jest obalanie medialnych mitów na temat szkodliwości palenia drewnem. Podstawowym celem naszej pracy jest przywrócenie biomasie drzewnej należytego miejsca wśród Odnawialnych Źródeł Energii. Naszym priorytetem jest doprowadzenie do odniesienia emisji spalin ze spalania drewna w nowoczesnych piecach i kominkach do obowiązującej w całej Europie dyrektywy Ekoprojekt. Ponadto przywrócenie dofinansowań z programu „Czyste Powietrze” do kominków i pieców (ogrzewaczy pomieszczeń) w wysokości przewidzianej dla fotowoltaiki i pomp ciepła, wzorem np. Niemiec. Polskie urzędnicy od wielu lat spełniają nie tylko europejską dyrektywę emisji spalin, ale również inne europejskie, bardziej rygorystyczne, normy. Ta wymieniona **dyrektywa Ekoprojekt ustala w całej Europie wymagany poziom emisji pyłów dla kominków na poziomie 40 mg/m³ (26 g/GJ)**.

Właśnie na podstawie tego zawyżonego wskaźnika wprowadzono zakaz palenia drewnem w Krakowie. Czy przybliży nam Pan tę kwestię?

W.J.: Nasz kolega z branży zdunskiej, Jacek Ręka, ekspert tego tematu, wykonał tytaniczną pracę wraz z gronem naukowców, dochodząc do sedna problemu, którym są przestarzałe i wielokrotnie zawyżone podstawowe wskaźniki emisji pyłów z kominków, które pozwoliły „przekonać” radnych i wprowadzić zakaz palenia drewnem w Krakowie w 2015 roku (pełna ekspertyza dostępna na stronie: <http://zielonecieplo.pl/Dokumenty/Expertyza-krakowski-zakaz.pdf>).

To jest gigantyczny błąd! Wskaźnik funkcjonuje nadal, bo bez niego cała retoryka odnośnie zakazu palenia drewnem i ograniczaniem roli biomasy nie ma uzasadnienia. Nie poprawiono tego błędu w obecnym projekcie POP. Nie zauważono też spodziewanej redukcji pyłu i poprawy jakości powietrza w Krakowie. Przygotowywane w wielu miejscach w Polsce, na zlecenie władz, programy ochrony powietrza opierają się na tym drastycznie zawyżonym, wyliczonym, a nie zmierzonym receptorowo, wskaźniku emisji pyłów z kominków. Jest on wyższy dla drewna niż węgiel! Nie ma nigdzie metodyki tego

wyliczenia. Z kolei receptorowe badania składu powietrza w Krakowie sprzed zakazu palenia drewnem nie wykazały mierzalnych, nawet śladowych ilości drewna w powietrzu.

Jakie działania już zostały podjęte?

W.J.: Wysłaliśmy pisma do Pana Prezydenta, Prezesa Rady Ministrów, Ministra Środowiska oraz Klimatu z naszymi uwagami do projektu „Czyste Powietrze”, informujące o pominięciu biomasy drzewnej jako najważniejszego OZE w Polsce. Zwróciliśmy uwagę na pominięcia jej w dotacjach z NFOŚiGW w programie „Czyste Powietrze”. Jest to zaraz po zakazie palenia drewnem w Krakowie kolejne europejskie kuriozum. Przygotowaliśmy petycję sprzeciwiającą się zakazom spalania drewna w kominkach i uzasadniającą takie stanowisko, która skierowana jest do sejmików wszystkich województw. Link do petycji znajduje się na <https://www.kominki.org/kominki/nawosci/art,7728,sprzeciwiamy-sie-zakazom-spalania-drewna-w-nowoczesnych-kominkach-i-pieczach-petycja.html>. Prosimy o jej podpisywanie. Ostatnio też wzięliśmy udział w konsultacjach w Krakowie odnośnie Programu Ochrony Powietrza dla Małopolski.

A jakie tematy są w przygotowaniu?

W.J.: Jesteśmy w trakcie wdrażania działań odnośnie promocji drewna opałowego jako najważniejszego, niezależnego źródła odnawialnej energii w ramach projektu „Teraz drewno” i Drewno pozytywna energia. Przygotowaliśmy w jej ramach billboard: „Kominiek i piec gwarancją bezpieczeństwa energetycznego Twojej rodziny” będzie mógł być wykorzystywany jako billboard przez firmy kominowe czy jako baner w Internecie. Dodatkowo trwają prace nad filmami promującymi drewno, kominki i czyste spalanie oraz kilka projektów, o których z przyjemnością powiadomimy niedługo wszystkich związanych z branżą za pośrednictwem Państwa Redakcji.

Działacie pod szyldem OSKP. Czy to oznacza, że osoby spoza stowarzyszenia będą mogły w jakiejś formie

korzystać z przygotowanych przez Was materiałów?

W.J.: Trafne spostrzeżenie. Istotnie, nie pytamy, czy każdy z tych około 30 osób należy do OSKP i skąd przybywa, liczą się tylko chętnie głowy i ręce do pracy. OSKP jako stowarzyszenie z najdłuższym stażem, doświadczeniem i potencjałem osobowym firmuje wspólne działania. W oddzielnej formie pod tytułem „Kim jesteśmy” prezentujemy zawsze w pismach i artykułach grono firm, cechów, związków, stowarzyszeń i osób prywatnych, które reprezentujemy. Dla każdej firmy związanej z naszą branżą priorytetem powinno być to, aby każdy na tzw. własnym podwórku, w gminie, w województwie reagował na nieprawdziwe informacje odnośnie kominków, pieców i palenia drewnem. Powinien je umieć demontować i popierać swoje stanowisko prawdziwymi, niepodważalnymi argumentami. W tym celu tworzymy dość obszerne „Kompedium wiedzy” na temat biomasy do wykorzystania nie tylko przez członków OSKP, ale każdej firmy kominowej w kraju. Ma ono pomóc skutecznie dyskutować z władzami, klientami, lokalnymi działaczami smogowymi czy mediami, a nam pomóc zebrać dobrowolne darowizny i wpłaty na pokrycie kosztów związanych ze wspomnianymi wcześniej działaniami.

Proszę – korzystając z okazji – aby wszystkie osoby związane z naszą branżą, aktywnie uczestniczyły w działaniach naszych grup w mediach społecznościowych, odwiedziały strony OSKP, kominki.org, zielonecieplo.org oraz facebookowe profile i korzystały z linków do innych stron i grup, czytały artykuły, komentowały nasze działania, dzieliły się z nami swoimi pomysłami i aktywnie włączały do wspierania realizacji naszych projektów i prac.

Serdecznie dziękuję wszystkim z zespołu, których entuzjazm i zaangażowanie, chęć pomocy i niebanalne profesjonalne pomysły wzajemnie mobilizują nas do skutecznej pracy dla branży. Oddzielne podziękowania należą się producentom, za zjednoczenie sił i wsparcie naszej pracy, dzięki któremu możemy coraz śmielej i szerzej otwierać nasze skrzydła.

Rozmawiała Aldona Mazurkiewicz



Błędny wskaźnik emisji podstawą zakazu w Krakowie

Poniżej prezentujemy skrót obszernej ekspertyzy przygotowanej na zlecenie Małopolskiego Cechu Zdunów i Zawodów Pokrewnych przez dr. inż. Michała Sutkowskiego, która wyjaśnia, dlaczego wskaźnik emisji odnośnie kominków, na którym oparty został krakowski zakaz palenia drewnem, jest wadliwy. Warto się zapoznać też z pełną ekspertyzą dostępną na stronie: zielonecieplo.pl.

1. Prezentacja wprowadziła w błąd Radnych, pokazując na slajdzie zawyżone wskaźniki (880 i 400 g/GJ) dla kominków spalających biomasę drzewną oparte na badaniach urządzeń z przed 12 lat, zasadniczo innego typu niż używane w Polsce. Błąd wynika z porównywania wartości uzyskiwanych z różnych metod badawczych, oznaczających różne typy pyłu, o różnym składzie.
2. Zawyżony wskaźnik emisji pyłu (PM10 = 695 g/GJ) zastosowano do oszacowania ilości emisji rocznej pyłu z urządzeń spalających biomasę drzewną, który nie reprezentuje rzeczywistego poziomu technicznego użytkowanych w Krakowie urządzeń.
3. Europejska Agencja Monitoringu Emisji Zanieczyszczeń (EMEP/EEA) zaktualizowała wskaźniki emisji dla poszczególnych grup urządzeń w 2013 roku, unieważniając wskaźniki z Raportu Technicznego z 2009 roku, na których oparto się w obliczeniach efektu ekologicznego oraz modelowania stężeń pyłu zawieszonego w powietrzu. Wskaźniki dla biomasy drzewnej, które obowiązywały w roku 2016, oparte były na badaniach z roku 2005 (M. Glasius) metodą tunelu rozcieńczającego, natomiast dla węgla metodą gorącego filtra (PM10 = 404 g/GJ). Przyjmując je do obliczeń, należało przyjąć przeliczony wskaźnik emisji pyłu PM = 56 g/GJ dla drewna, opierając się na wymaganiach Ekoprojektu dla tych obydwu metod pomiarowych. Dotyczy to również sytuacji wskazanej w Uzasadnieniu krakowskiej uchwały, gdzie zamiast wartości 400 g/GJ, powinno się porównywać emisję z kotła na węgiel PM = 225 g/GJ do wysokosprawnego kominka z komorą zamkniętą PM = 31 g/GJ zamiast 380 g/GJ. W Uzasadnieniu na tej podstawie przewidywano sytuację znacznego wzrostu ilości emisji pyłu, gdyż zakaz spalania węgla miałby spowodować w jego miejsce spalanie drewna, co było głównym uzasadnieniem objęcia zakazem również drewna. W rzeczywistości emisja pyłu spadłaby z 404 do 56 g/GJ, a więc o 86%, a nie wzrosłaby o 70%. Natomiast przy całkowitym zastąpieniu stałych paliw kopalnych paliwem odnawialnym - biomasą drzewną, nastąpiłby spadek średniorocznych stężeń pyłu w Krakowie z emisji powierzchniowej do $8 \mu\text{g}/\text{m}^3$, to jest poniżej $40 \mu\text{g}/\text{m}^3$ nawet w obszarze przekroczeń.
4. Nie brano pod uwagę postulatów opierania się w przyjmowaniu wskaźników emisji na podstawie badań w laboratoriach certyfikowanych z uwzględnieniem odpowiedniej poprawki na eksploatację w warunkach rzeczywistych (+25–30%). Od roku 2011 wszystkie badane w polskich laboratoriach urządzenia miały wskaźnik emisji w zakresie 40–50 mg/m³, to jest w przeliczeniu odpowiednio 26–32 g/GJ. W latach 2011–2019

znacznie zwiększył się udział urządzeń grzewczych posiadających certyfikat zgodności z normami produktowymi, które mogą być stosowane do ogrzewania domów i mogą mieć wskaźnik emisji poniżej 40–50 mg/m³. Natomiast urządzenia nie spełniające norm i o niższej sprawności (ok. 60%) są zwykle stosowane sporadycznie, najczęściej do celów ozdobnych, przez co ich wpływ na jakość powietrza jest znikomy.

5. W roku 2017, po wejściu w życie zakazu wprowadzania do eksploatacji urządzeń nie spełniających wymagań Ekoprojektu (to jest wskaźnika emisji pyłu poniżej 26 g/GJ), wystąpiły przesłanki do zweryfikowania zakazu palenia drewnem w Krakowie, który miał obowiązywać od roku 2019.
6. Wbrew zasadzie Dyrektywy Ekoprojektu, według której należy dążyć do jak najszybszego dochodzenia do założonych granicznych stężeń zanieczyszczeń w powietrzu, zastosowano jednostronne podejście, wprowadzając drastyczny zakaz używania paliw stałych, proponując w zamian droższe w eksploatacji rozwiązania oparte na innych paliwach. Przyjęta strategia w praktyce spowodowała konieczność wymiany urządzeń, rozłożoną na wiele lat. Skuteczność

Porównanie wielkości emisji pyłu ze spalania paliw (g/GJ)

Na podstawie Programu Ochrony Powietrza dla województwa małopolskiego



Wykres na podstawie prezentacji Wicemarszałka Województwa Małopolskiego W. Kozaka z 2016 r.

osiągania celów ekologicznych obniżania emisji pyłu w Krakowie nie przekraczała 30%, natomiast w Małopolsce 3%, co świadczy o braku zaufania do tego rozwiązania. Gdyby wykorzystano dostępne instrumenty prawne (dostępne już w roku 2016) i wprowadzono ograniczenia stosowania urządzeń na biomase drzewną wyłącznie do poziomu Ekoprojektu (26 g/GJ), osiągnięto by zakładany efekt

ekologiczny w Krakowie w bardzo krótkim czasie nawet w istniejących urządzeniach (piece kaflowe), dobierając wielkość załadunku na podstawie normy PN EN 15544:2009 dla uzyskania certyfikatu poziomu emisji pyłu zgodnego z Ekoprojektem. Ponadto ich przebudowa i dostosowanie byłyby najtańszym, a w rezultacie i najszybszym sposobem na osiągnięcie pożądanego efektu.

WAŻNE

W latach 2004–2006 zrealizowano w Krakowie projekt „From toxic emissions to health effects”. Celem projektu było opracowanie metodologii, aby możliwe było wsparcie procesu podejmowania decyzji na szczeblu lokalnym, krajowym i Unii Europejskiej na temat właściwego zaprojektowania strategii jakości powietrza i redukcji emisji. Przykładem metody, według opracowania „Szczegółowa inwentaryzacja źródeł emisji w obrębie Nowohuckiego Obszaru Gospodarczego w Krakowie” z roku 2009 posługując się wykresem z badań Instytutu w Isprie dla Krakowa określono udział pyłu na podstawie analiz chemicznych próbek ze stacji pomiarowej typu przemysłowego na Bulwarowej w Nowej Hucie (INDU). Na tym samym wykresie można stwierdzić, że ilość

oznaczonego pyłu pochodzącego ze spalania drewna wynosi około 20% w Zakopanem, natomiast nie został zidentyfikowany na mierzalnym poziomie na stacjach pomiarowych Krakowa metodą receptorową. W jednoznaczny sposób potwierdza to stwierdzenie z Uzasadnienia Uchwały, że na podstawie metody receptorowej wykazano, iż 70% pyłu w Krakowie jest emitowane ze spalania węgla, a równocześnie pominięto fakt, że efekty palenia drewna nie miały udziału w emisji w oznaczanej w punktach pomiarowych, jak to przedstawia poniższy diagram z w/w opracowania. Podział źródeł emisji dla punktów pomiarowych w Krakowie: INDU – punkt przemysłowy, TRAF – punkt komunikacyjny, POLI – punkt mieszanych źródeł i w Zakopanem (ZAKO).

Zakładając, że w Krakowie wprowadzono by zakaz palenia węglem i w miejsce starych urządzeń zainstalowano by nisko emisyjne

piece i kominki na drewno o wskaźniku emisji 10-krotnie niższym, redukcja emisji pyłu zawieszonego do powietrza pozwoliłaby na uzyskanie obniżenia średniorocznych stężeń PM10 poniżej limitu 40 µg/m³ nawet w obszarach przekroczeń. Tymczasem uzasadniając zakaz palenia drewnem na podstawie zawyżonego wskaźnika emisji, uniemożliwiono najtańszą opcję wymiany starych urządzeń na węgiel na nowsze kotły, piece i kominki opalane biomasą drzewną, a następnie – pomimo wprowadzenia w Małopolsce zakazu instalowania urządzeń nie spełniających wymagań Ekoprojektu – utrzymano w mocy zakaz spalania drewna, chociaż takie rozwiązanie gwarantowałoby znaczne obniżenie udziału tego paliwa w stężeniach PM10, równocześnie pozostawiając gospodarstwu niezależność energetyczną i możliwość skutecznej realizacji celu neutralności klimatycznej.



Eliminacja drewna w uzasadnieniu projektu zmian ustawy

W.H.: Przedstawione przez Rządowe Centrum Legislacji uzasadnienie do zmian w ustawie o wspieraniu termomodernizacji i remontów oraz ustawy o Inspekcji Ochrony Środowiska wyjaśnia wszystkie problemy z negowaniem drewna i kominków... dla ułatwienia (komu?) i dla pewności, że ludzie nie będą palili śmieci czy świeżego drewna, czyli tego wszystkiego, co może niekiedy trafia do kominkowych palenisk (choć nie potwierdzają tego nasze rozmowy ze strażą miejską), najłatwiej jest zakazać całkowicie palenia drewna i użytkowania kominków. Jest wówczas spokój i pewność absolutna, że nie przyjdzie komuś do głowy palenie czegoś naganego, ale całkowicie też zamknięta zostaje droga do oszczędzania energii z kopalnych paliw oraz do awaryjnego i rekreacyjnego korzystania z ognia. Czy takie zakazy kominków i spalania drewna „nie, bo nie” mają sens? Wypadki drogowe bywają, ale czy to powód, aby zakazać poruszania się samochodów?

Uzasadnienie Rządowego Centrum Legislacji

Projekt ustawy o zmianie ustawy o wspieraniu termomodernizacji i remontów oraz ustawy o Inspekcji Ochrony Środowiska stwarza warunki do podjęcia realnych działań w celu eliminacji zjawiska smogu, w tym przede wszystkim tzw. niskiej emisji pochodzącej z sektora

komunalno-bytowego. Z jednej strony proponuje działania na rzecz udoskonalenia funkcjonującego od lutego 2019 roku pilotażowego instrumentu na rzecz termomodernizacji (w tym wymiany nieekologicznych źródeł ciepła) budynków jednorodzinnych osób ubogich energetycznie, zwanego dalej „Programem Stop Smog”. Z drugiej strony kluczowe jest podjęcie działań

na rzecz zdiagnozowania źródeł niskiej emisji. W tym kontekście niezbędne jest rozpoczęcie gromadzenia jednolitych i uspołnionych danych w skali całego kraju dotyczących budynków i pochodzących z nich źródeł emisji, które stanowią kluczowy element do planowania działań naprawczych. W celu zdiagnozowania i zidentyfikowania źródeł emisji z budynków

przewiduje się utworzenie i uruchomienie Centralnej Ewidencji Emisyjności Budynków, zwanej dalej CEEB.

Proces identyfikacji źródeł niskiej emisji zostanie rozpoczęty od gromadzenia jednolitych i uspołnionych danych w skali całego kraju. Niezbędne pozostaje pozyskanie informacji na temat budynków i pochodzących z nich źródeł emisji w ramach dokonywanej inwentaryzacji budynków. Przedmiotowa nowelizacja obejmuje utworzenie i uruchomienie CEEB, w której gromadzi się przede wszystkim dane i informacje o budynkach i lokalach oraz dane osób uprawnionych do wprowadzania danych i informacji do CEEB, które zamieszczane są w tzw. wykazie osób uprawnionych. CEEB prowadzi minister właściwy do spraw gospodarki w systemie teleinformatycznym.

W CEEB gromadzone będą następujące informacje na temat budynku w zakresie wskazanych kategorii danych:

1. dotyczące źródła ciepła, energii elektrycznej i spalania paliw - wykorzystywanych w budynku lub jego części (lokalu): rodzaj (np. kocioł gazowy, podgrzewacz gazowy przepływowy, podgrzewacz gazowy pojemnościowy, grzejnik gazowy, kominek gazowy, nagrzewnice gazowe, promienniki gazowe, kocioł na paliwa stałe, piec kaflowy lub wolno stojący (koza, angielska) na paliwa stałe (węgiel, drewno, pelet), kominek na paliwo stałe, trzon kuchenny, piecokuchnia, kuchnia węglowa, kocioł olejowy, piec olejowy, pompa ciepła powietrzna, pompa ciepła gruntowa, pompa ciepła wodna, ogrzewanie elektryczne, kolektory słoneczne, sieć ciepłownicza, instalacja fotowoltaiczna, kogeneracja, gruntowe wymienniki ciepła itp.), nominalna moc cieplna lub elektryczna, rodzaj paliwa i jego roczne zużycie, rok montażu, rok produkcji, przeznaczenie, potwierdzenie spełnienia wymagań standardów niskoemisyjnych, klasa kotła na paliwo stałe, sposób podawania paliwa w kotle na paliwo stałe, sprawność przy mocy nominalnej kotła na paliwo stałe, urządzenie odpylające i jego sprawność w kotle na paliwo stałe, źródło danych (tabliczka znamionowa,

- dokumentacja techniczno-ruchowa lub inne) – ustalane na podstawie wskazań mieszkańca budynku lub lokalu albo w oparciu o informacje zamieszczone na urządzeniach grzewczych, np. tabliczka znamionowa umieszczona na kotle na paliwo stałe;
2. informacje o przeprowadzonych kontrolach i czynnościach;
 3. dotyczące wszelkiego rodzaju dofinansowań przedsięwzięć realizowanych w budynkach.

Potrzeba powołania się na ogólne pojęcie „przedsięwzięć związanych z ochroną powietrza” wynika z konieczności uregulowania na poziomie ustawowym zobowiązania dotyczącego przekazywania danych do CEEB w zakresie dofinansowania wszelkich przedsięwzięć dotyczących budynków, które związane są z ochroną powietrza. Regulacje normujące te kwestie uregulowane są w przepisach obowiązującego prawa na bardzo różnym poziomie (ustawa, uchwała, akty prawa miejscowego, programy operacyjne, środki unijne itd.) i nie sposób odwołać się do konkretnych przepisów w tym zakresie. Dodatkowo dotyczą szerokiego spektrum podmiotów, które realizują czynności związane z dofinansowaniem tych przedsięwzięć. Rozwiązanie to sprawi, że CEEB będzie posiadała uspołnione i zintegrowane informacje na temat wszystkich przedsięwzięć dotyczących budynków w skali całego kraju.

Ubóstwo Energetyczne a emisja

Smog i zanieczyszczenie powietrza są ściśle związane ze zjawiskiem ubóstwa energetycznego. Powiązania te polegają na tym, że **nisko efektywne energetycznie budynki potrzebują więcej paliwa do ogrzania – głównie jest to węgiel, uzupełniany przez drewno. Często jednak problem leży w tym, że ubogich energetycznie nie stać na zakup wystarczającej ilości opału, w związku z czym uzupełniają (lub nawet całkiem zastępują) pełnowartościowe paliwo śmieciami lub np. drewnem zebranym w bezpośredniej okolicy domostwa. Celem polityk publicznych jest**

w tym kontekście wyeliminowanie spalania śmieci i drewna (ograniczenie), a także podniesienie efektywności energetycznej budynków w ten sposób, aby zużycie paliwa było możliwe najmniejsze (co generowałoby mniejsze koszty i tym samym zmniejszało skalę ubóstwa energetycznego) lub doprowadzało do sytuacji, w której spalanie paliwa do ogrzewania miało charakter możliwie najmniej szkodliwy dla środowiska (np. poprzez podłączenie do sieci centralnego ogrzewania zasilanego z elektrociepłowni używających zaawansowanych technologii pozwalających na znaczną redukcję szkodliwych substancji przy spalaniu węgla). W dużym stopniu zatem walka z zanieczyszczeniem powietrza i ubóstwem energetycznym pokrywa się i może być adresowana zintegrowanymi instrumentami polityki publicznej.

Uprawnieni do wprowadzania danych w CEEB

Uprawnionymi do wprowadzania danych i informacji do CEEB będą między innymi:

- osoby przeprowadzające kontrolę przewodów kominowych (dymowych, spalinowych i wentylacyjnych), czyli osoby posiadające odpowiednie kwalifikacje w rzemiośle kominarskim, tj. mistrzowie kominarscy oraz osoby z uprawnieniami budowlanymi odpowiedniej specjalności;
- osoby wskazane przez organy udzielające wsparcia, dofinansowania ze środków publicznych;
- osoby przeprowadzające kontrolę źródła spalania paliw o nominalnej mocy cieplnej mniejszej niż 1 MW, niewymagającego pozwolenia (Prawo ochrony środowiska). Uprawnionymi pozostają pracownicy urzędów marszałkowskich, starostw powiatowych oraz urzędów gmin lub miast, w tym straży gminnych lub miejskich, którzy działają odpowiednio w imieniu marszałka województwa, starosty oraz wójta, burmistrza lub prezydenta miasta - sprawując kontrolę przestrzegania i stosowania przepisów o ochronie środowiska w zakresie objętym właściwością tych organów.

Źródło: Rządowe Centrum Legislacji



Branża kominkowa w dobie COVID-19



Pandemia koronawirusa spadła nagle i ograniczyła praktycznie wszystkich z nas. Koronawirus dotknął wiele branż, w tym również branżę kominkową, która musiała poradzić sobie z problemami i trudną sytuacją. Dla wielu osób, czy to z powodu spadku zarobków, czy po prostu niepewności i obawy o przyszłość, nie był to dobry czas na podejmowanie różnego typu inwestycji, w tym decyzji o budowie kominka.

W tym czasie branża kominkowa radziła sobie jak mogła. Wiele firm skorzystało z oferowanych przez państwo programów pomocowych (ZUS, Tarcza). Co prawda, kominka czy pieca nie da się zbudować na odległość, jednak nawet w najgorszym etapie restrykcji firmy pracowały zdalnie i wiele spraw, takich jak zapoznanie się z ofertą produktową, kontakt z firmą, doradztwo czy finalnie wykonanie projektu, można było załatwić on-line. Najgorzej było pod koniec marca i w kwietniu, kiedy wiele firm zanotowało wyraźne spadki sprzedaży. Wiązało się to z zamknięciem granic, utrudnionymi dostawami oraz strachem klientów przed nieznanym. W tym okresie firmom trudno było planować na przyszłość prace, sprzedaż czy produkcję. Jednak wiele z nich czas ograniczeń wykorzystało na

testy nowych urządzeń, prace porządkowe, remanenty czy promocję firmy w social mediach i internecie.

Obecnie sytuacja pozwala na powrót do normalności i życia sprzed wybuchu epidemii. Nawet we Włoszech, którą pandemia koronawirusa dotknęła w wyraźny sposób pod koniec kwietnia, stopniowo przywracana jest działalność produkcyjna branży kominkowej. W Polsce również powoli wszystko wraca do normy, jednak z pewnymi obostrzeniami i przestrzeganiem rygoru sanitarnego. W celu zapewnienia maksymalnego bezpieczeństwa zarówno dla siebie, jak i swoich klientów firmy kominkowe dostosowują się do wszystkich wymagań. Dalej wiele spraw można załatwić wirtualnie, a przy finalnych pracach, jak budowa, montaż czy serwis, przestrzegane są wszelkie

zalecenia. Wykonawcy umawiają się z klientami na indywidualne spotkania, dzięki czemu nikt dodatkowo nie jest obecny, a na budowach starają się wymieniać z innymi ekipami, aby ograniczać kontakt. Wizyty w domu inwestora odbywają się z zachowaniem zasad bezpieczeństwa i dystansu społecznego, a na miejsce budowy wysyła się ograniczoną liczbę pracowników, którzy są zabezpieczeni środkami ochrony osobistej oraz wyposażeni w środki do dezynfekcji. Narzędzia i materiały, a na koniec gotowy kominek czy piecyk są dezynfekowane. To wszystko zapewnia, że mimo utrudnień firmy kominkowe funkcjonują w sposób maksymalnie bezpieczny zarówno dla siebie, jak i swoich klientów.

Magdalena Balicka

Opinia firmy



Konrad Kućmierz, Eko-Term

Funkcjonujemy zupełnie normalnie, ponieważ nie stać nas na zamknięcie się i nie liczę, że ktokolwiek coś nam da. Nie znam nikogo, kto znałby kogoś zakażonego. Nie wierzę w skuteczność maseczek podczas naszych prac, a wręcz uważam, że stosowane z przesadą są siedliskiem bakterii. Jak mamy nie funkcjonować normalnie, skoro odwiedzają nas kurierzy, poczta

i w ograniczonym stopniu klienci. Budowa do nas nie przyjedzie, a my jadąc na budowę spotykamy innych i tak się zaszczepiamy na co dzień i uodparniamy nawzajem. Poza zwolnieniem z ZUS-u za 3 miesiące nie liczę na nic więcej od rządu. Wyznaję zasadę: „umiesz liczyć – licz na siebie”.

Pracujemy bezpiecznie

Działamy wirtualnie, gdzie jest to tylko możliwe. Oferta w internecie, informacje przez telefon, sms, wideorozmowy, przesyłanie e-mailem dokumentów, bezgotówkowe formy płatności.

Nie wszystko można zrobić wirtualnie. Umawiamy się telefonicznie na indywidualne spotkania w lokalu firmy, ograniczamy liczbę odwiedzających, regularnie przeprowadzamy dezynfekcję pomieszczeń, stosujemy środki ochrony osobistej, zachowujemy bezpieczną odległość.

Prosimy o wyrozumiałość, bo niestety nie zawsze możemy poczęstować kawą.

U klienta. W czasie koniecznych i umawianych wizyt u klienta staramy się, o ile to możliwe, aby czynności wykonywała jedna osoba z zabezpieczeniem osobistym.

Finał w „realu”, serwis kominka oraz montaż lub budowa w domu klienta.

To etap, który nie może odbyć się wirtualnie, proponujemy maksymalne skrócenie czasu montażu i budowy, ograniczoną liczbę pracowników, pracownicy są zabezpieczeni środkami ochrony osobistej, dezynfekcja ludzi, narzędzi i materiałów, a na finał oczywiście dezynfekcja gotowego piecyka, kominka lub pieca.

Drewno energetyczne – kontrowersje wokół zmiany definicji

Na stronach Rządowego Centrum Legislacji pojawił się projekt zmian w ustawie o zmianie ustawy o odnawialnych źródłach energii. Właściwie już sam tytuł tego aktu prawnego przyprawia o ból głowy każdego polonistę i jest dowodem na niekończący się proces zmian, rewizji i doraźnych poprawek, które już dawno wypaczyły cel i ideę tego aktu prawnego. Najnowsza zmiana jest o tyle zaskakująca, że wprowadza z jednej strony przepisy o charakterze interwencyjnym jako reakcję na panującą pandemię COVID-19, z drugiej jednak strony obala zapowiadane wcześniej przepisy, którymi miało być Rozporządzenie o Drewnie Energetycznym. To właśnie w art. 119 Ustawy o zmianie ustawy OZE, odwoływano się jako do delegacji ustawowej, w której „minister właściwy” określi cechy wymiarowo – jakościowe jakie ma spełnić drewno energetyczne, aby formalnie zostało zakwalifikowane jako biomasa do wytwarzania energii w systemie wsparcia OZE.

Tymczasem zamiast oczekiwanego od lat rozporządzenia mamy zmianę, która w zasadzie wprowadza dużą swobodę w określeniu przez Lasy Państwowe, czyli de facto sprzedającego, czy dane drewno jest drewnem energetycznym, czy też nie. Oznacza to, że zaangażowanie, praca i czas wielu osób poświęcone na wypracowanie treści tego rozporządzenia poszło na marne, a w zamian dostajemy znowu prowizorkę w postaci czasowego przepisu o bardzo niejasnym i dyskusyjnym charakterze.

Skąd zmiany w definicji drewna energetycznego?

Jednak to nie sama treść zmian do ustawy o zmianie ustawy o odnawialnych źródłach energii wzbudziła największe emocje, co zamieszczone na stronach Rządowego Centrum Legislacji, zapisy dotyczące uzasadnienia ich wprowadzenia. Otóż możemy w nich przeczytać, że głównym celem wprowadzonych zmian jest umożliwienie Lasom Państwowym sprzedaży drewna, którego jak twierdzą, nie mogą sprzedać z uwagi na spowolnienie gospodarki

spowodowane panującą pandemią COVID-19. Jak czytamy: „Na skutek pandemii fabryki mebli wtrzymały produkcję. Zamówienia na drewno spadły, a wraz z nimi przychody ze sprzedaży drewna. Brak rozszerzenia rynków zbytu surowca drzewnego będzie pociągał straty dla Skarbu Państwa, którego majątkiem zarządza Państwowe Gospodarstwo Leśne Lasy Państwowe, jak również przyczyni się do zatrzymania pozyskania w lasach, co może skutkować bankructwem przedsiębiorstw z branży usług leśnych”. Jako kolejne argumenty podaje się kwestie pożarowe związane z zalegającym w lasach drewnem oraz zagrożenie kornikiem. Biorąc jednak pod uwagę opinie środowiska przemysłu drzewnego skupiające zakłady przerobu drewna, argumentacja stojąca za inicjatorami zmian w przepisach nie jest do końca zasadna.

Przede wszystkim zarzuca się, że Lasy Państwowe chcą sobie „załatwić” zbyt na pozyskiwane drewno przy użyciu korzystnych przepisów, pomijając jednocześnie normalne działania rynkowe, jakim jest po prostu redukcja ceny drewna i sprzedanie go na warunkach akceptowalnych przez rynek. Firmy zajmujące się przerobem drewna wskazują, że ceny drewna w LP, szczególnie dla małych i średnich przedsiębiorstw przemysłu drzewnego, są bardzo wysokie, w niektórych przypadkach całkowicie niekonkurencyjne do drewna importowanego na przykład z Czech. Lasy Państwowe jednak w żaden sposób nie wpływają na większą sprzedaż poprzez konkurencyjną politykę cenową, a po prostu próbują „wypchnąć” duże wolumeny drewna przez stworzenie dla siebie „furtki” w przepisach.

Dziś nie wiemy jakie będą dalsze losy tego projektu z uwagi na fakt, że nie spotkał się on z entuzjazmem nawet w samym rządzie, co można stwierdzić czytając korespondencję w tej sprawie z Ministerstwa Rozwoju, które jednoznacznie nie zgadza się na usunięcie zapisu o zniesieniu art. 119 a z ustawy o zmianie ustawy o OZE. Jednak biorąc pod uwagę silną presję Lasów Państwowych i korzystanie ze „spec-trybu” przeciwdziałania skutkom

pandemii COVID-19, możemy się spodziewać dalszego ich procedowania.

Drewno energetyczne a branża pelletu

Na całą sytuację warto spojrzeć przyjmując optykę polskiej branży pelletu drzewnego, która dotychczas nieprzerwanie rośnie pomimo „ciepłych zim” i wielu innych przeciwności. Otóż jak wiemy, jest ona ściśle związana z rynkiem surowca do produkcji granulatu. Pellet drzewny w Polsce, którego wytwarza się już blisko 1,5 miliona ton rocznie, jest produkowany z pozostałości poprodukcyjnych przemysłu drzewnego. Im więcej przerabianego drewna w postaci surowca, tym więcej pozostałości poprodukcyjnej w postaci wiórów, trociny, zrębki, a tym samym większy wolumen surowca do produkcji pelletu drzewnego i jego dostępność na rynku. Nie trzeba być wielkim analitykiem rynkowym, by zauważyć, że proponowane przepisy stwarzają istotne ryzyko, że duża część drewna, jako drewno energetyczne, trafi nie do przemysłu drzewnego w celu dalszego przerobu, a bezpośrednio do energetyki zawodowej w celu produkcji energii. Taka sytuacja w mojej ocenie tylko pogłębi problemy z dostępnością surowca do produkcji pelletu, co przyniesie zarówno ograniczenia w rozwoju tego sektora, ale również – o czym należy pamiętać – wpłynie negatywnie na rządowy program „Czyste Powietrze”, ponieważ pellet, jako czyste paliwo ze źródeł odnawialnych dla gospodarstw domowych na cele grzewcze, stanowi istotny element tego programu.

Adam Sarnaszek

Prezes Zarządu
BIOCONTROL Sp. z o.o.

Autor jest członkiem – założycielem i prezesem zarządu Polskiej Rady Pelletu, a również ekspertem działającym od wielu lat w zakresie dokumentowania i uwierzytelniania biomasy na cele OZE.

Tekst pochodzi z *Magazynu Biomasa*,
czerwiec 2020

biomasa
/magazyn dla profesjonalistów
/magazynbiomasa.pl



Agnieszka Kędziora-Urbanowicz
wiceprezes Polskiej Rady Peletu
autoryzowany auditor
ENplus/DINplus

biomasa
/magazyn dla profesjonalistów
/magazynbiomasa.pl

Świat peletu

Wg najnowszego „Pelet Market Overview 2019 – Preliminary Report”, wydanego przez Europejską Radę Peletu (EPC), na całym świecie globalny popyt na pelet drzewny odnotował trwały wzrost, zarówno na rynku przemysłowym, jak i ciepłowniczym.

Niestety, zauważono również opóźnienie z realizacją nowych inwestycji również w obszarach o dużej dostępności surowców do produkcji, co powoduje ogólne napięcia na rynku. W efekcie można tylko wnioskować, że globalne wykorzystanie paliwa stałego, jakim jest pelet drzewny, jest trudne do przewidzenia. Zmiany w programach wsparcia mogą radykalnie wpłynąć na wykorzystanie tego paliwa na cele przemysłowe, podczas gdy bardzo łagodny sezon zimowy (sezon grzewczy) stanowi załamanie w branży i obniżenie konsumpcji. Niepewność ta zmusiła nowych potencjalnych inwestorów do ostrożności, co z kolei doprowadziło do dość burzliwej sytuacji na rynku, również polskim.

W Ameryce Północnej wzrost produkcji peletu drzewnego pozostawał stosunkowo niski w 2018 r. ze względu na opóźnienia w projektach i złe warunki pogodowe, które wpłynęły na ogólną wielkość produkcji (huragan, pożary lasów, powódzie). Mimo że produkcja kanadyjska wzrosła o 200 tys. t (+ 8 proc.), rekompensując dużą część spadku produkcji w 2017 r., Kanada wciąż pozostaje trzecim co do wielkości producentem na świecie. Dla porównania Stany Zjednoczone wykazały wzrost procentowy dwukrotnie niższy (+ 4 proc.) niż wzrost w stosunku do swojego kanadyjskiego sąsiada.

Jak słusznie odnotowano, wielkość produkcji w krajach UE-28 była stabilna, ale nie wyjątkowa.

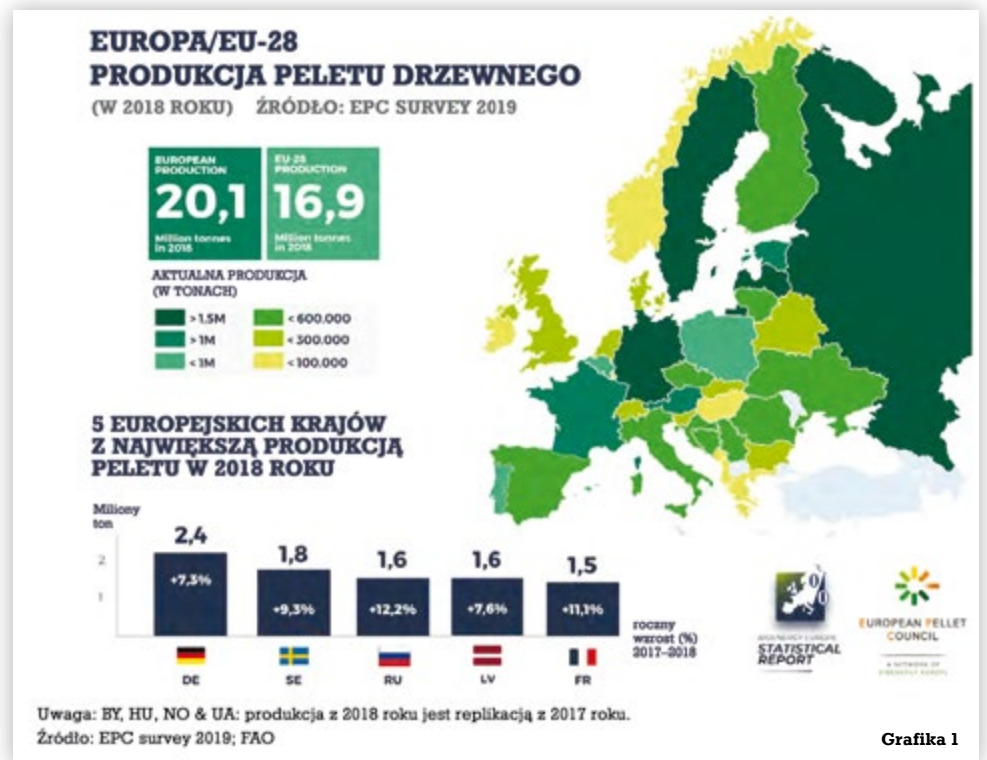
W wartościach bezwzględnych UE-28 odnotowała drugi najbardziej znaczący wzrost produkcji (lub najbardziej znaczący z wyłączeniem Chin). Oprócz UE-28 należy wspomnieć o Rosji, która odnotowała wzrost aż o 12 proc.

Polska branża peletu nie pozostaje w tyle, nadal odnotowujemy wzrosty produkcji peletu drzewnego, które wynikają przede wszystkim z nowych średniej wielkości (do 5-10 tys. t rocznie) jednostek produkcyjnych. Wśród nich większość decyduje się na uzyskanie certyfikatu potwierdzającego powtarzalność parametrów peletu w klasie jakości A1 czy A2, tj. certyfikaty ENplus/DINplus. Od stycznia 2019 do końca maja 2020 odnotowano kolejne kilkanaście nowych podmiotów na liście certyfikowanych producentów i firm handlowych.

Popyt szybszy od podaży

Europa jako cały region odnotowała ponad 9,2 proc. wzrost, osiągając 20,1 mln t produkcji peletu drzewnego w 2018 r. (grafika 1). Jednak stosunkowo wysokie temperatury latem i jesienią oraz łagodna zima w północno-wschodniej Europie wpłynęły negatywnie na branżę w tym regionie. Europa nadal pozostaje jako niekwestionowany światowy lider produkcji peletu drzewnego.

Kraje bałtyckie są jednym z pionierów w produkcji peletu drzewnego, który zaczął produkować znaczne jego ilości już w latach 90. Od tego czasu produkcja granulatu drzewnego we wszystkich trzech krajach bałtyckich (Łotwa, Estonia i Litwa) gwałtownie się rozwija. Rok 2018, był dość trudny dla producentów, ponieważ dostępność surowców była poważnym problemem. Niedobór surowców rozpoczął się już w 2017 r., kiedy to ekstremalne warunki pogodowe utrudniały prawidłowe operacje leśne. Ze względu na brak surowca ceny wzrosły do rekordowo wysokiego poziomu. Sytuacja radykalnie odmieniła się w 2019 r., który był dobry z punktu widzenia pozyskiwania surowców. Prognozy pokazują, że w ciągu najbliższych kilku lat poziom produkcji granulatu drzewnego w krajach bałtyckich nieznacznie wzrośnie, ponieważ zostanie uruchomionych niewiele nowych mocy produkcyjnych, np. Stora Enso buduje obecnie zakład produkcji peletu ok. 100 km na wschód od Rygi w tartaku Launkalne.



W ostatnich latach zużycie granulatu drzewnego klasy premium w regionie Morza Bałtyckiego zaczęło gwałtownie rosnąć, zwiększając zużycie do ok. pół mln t rocznie. Oczekuje się, że lokalne zużycie granulatu drzewnego klasy premium będzie nadal rosło w nadchodzących latach.

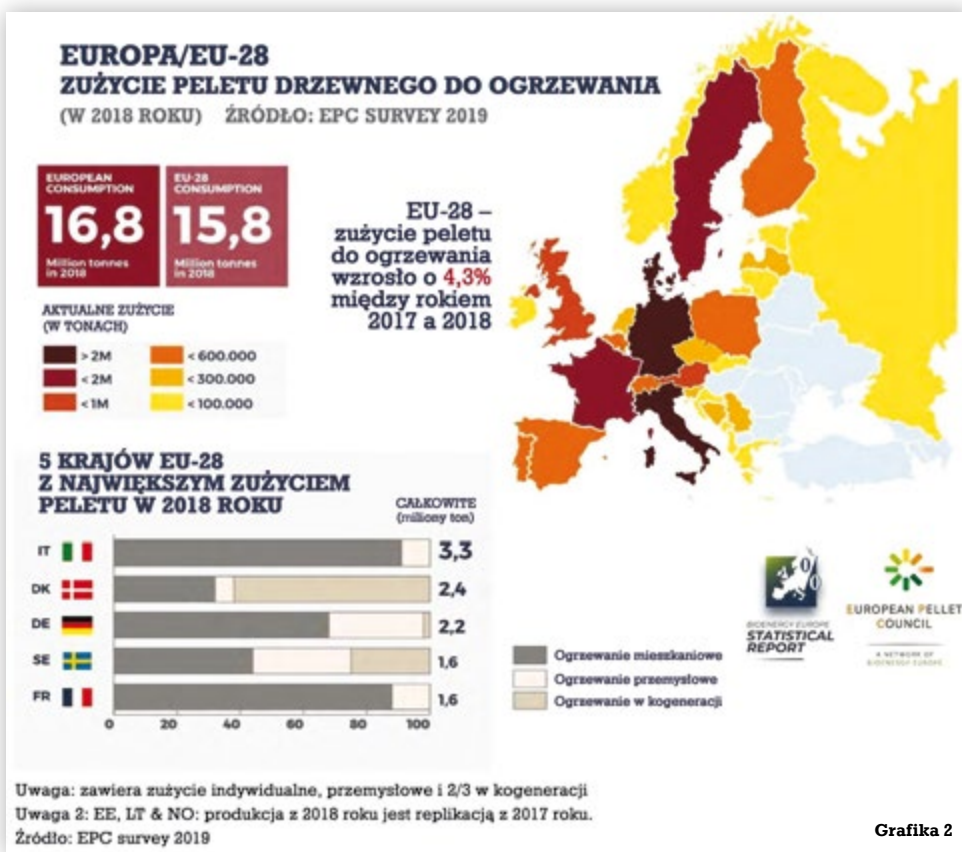
Wielkość produkcji w Rosji wzrosła o 12 proc. w 2018 r., z wynikiem do 1,6 mln t całkowitej produkcji, prawdopodobnie głównie w odpowiedzi na silny popyt w Europie, a także z powodu subsydiów na eksport tego paliwa, gdzie wiodącymi miejscami eksportu rosyjskiego drewna są Dania, Belgia, Szwecja, Wielka Brytania i Korea Południowa. Rok 2020 może wykazać jeszcze większy wzrost.

W ciągu ostatnich najbliższych 10 lat w Rosji przewiduje się 10 proc. średnią roczną stopę wzrostu ogólnej produkcji peletu, co w 2020 r. mogłoby przynieść 2 mln t. Rosja znalazła się w pierwszej trójce krajów produkujących pelety ENplus® w tym roku i może stać się światowym liderem w przyszłości. Konsumpcja krajowa w Rosji jest nadal bardzo niska. Zużycie krajowe szacuje się na niewiele ponad 10 proc. całkowitej produkcji. W wielu regionach tego rozległego kraju produkcja peletu jest nieopłacalna bez dotacji. Biorąc pod

uwagę koszty dostawy, na przykład do Niemiec, Włoch lub Wielkiej Brytanii, w przypadku niektórych drobnych producentów sensowna staje się sprzedaż większości produkcji jednak w kraju. W momencie, gdy tylko składy opału zaczną profesjonalizować krajowy rynek sprzedaży, pelet drzewny z certyfikatem ENplus® może stać się również szeroko pożądanym paliwem w Rosji.

Pomimo odnotowywanego dynamicznego wzrostu popyt na to paliwo wciąż zwiększa się w Europie szybciej niż produkcja. Spoglądając na grafikę 2, w 2018 r. popyt na pelet w Europie wzrósł o 2,1 mln t w porównaniu do 2017 r., co stanowi wzrost o 8 proc., poniżej 11 proc. wzrostu zaobserwowanego w 2017 r., podczas gdy zdecydowanie sezon grzewczy 2016-2017 i 2017-2018 były zimniejsze niż w poprzednich latach w większości krajów UE. W 2018 r. popyt wzrósł zarówno w sektorze mieszkaniowym/kommercyjnym, jak i na rynkach przemysłowych, odpowiednio o ok. 5 proc. i 13 proc. Ogólnie rzecz biorąc, popyt wzrósł zarówno na rynku przemysłowym (CHP), jak i mieszkaniowym (residential), ale również komercyjnym (commercial).

Rynek mieszkaniowy/kommercyjny odnotował niewielki wzrost



Grafika 2

w większości krajów europejskich w 2018 r. w porównaniu do 2017 r. Można to wytłumaczyć dwoma głównymi (skorelowanymi) czynnikami. Po pierwsze, sezon grzewczy 2017–2018 wykazywał dość podobne zapotrzebowanie na energię jak w latach 2016–2017 w większości europejskich stref klimatycznych. Ponadto sezon grzewczy 2018–2019 startował dość mozolnie. Po drugie, sprzedaż urządzeń grzewczych w Europie nie wykazała gwałtownego wzrostu w tym okresie. Mimo to Szwecja i Francja zostały wskazane jako rosnące przykłady, ponieważ oba kraje odnotowały największy wzrost (w wartościach bezwzględnych) zużycia peletu jako paliwa w instalacjach mieszkaniowych (residential), ale również komercyjnych (commercial).

Jaki będzie 2020 r. w Europie i Polsce?

Przypuszcza się, że w nadchodzącym 2020 roku Francja będzie wykazywać jeszcze silniejszy wzrost dzięki stałej sprzedaży urządzeń na pelet drzewny. Włochy odnotowały niewielki spadek, o 4,5 proc. zużycia peletu, ale nadal są największym konsumentem peletu mieszkalnego w Europie.

Wśród największych konsumentów zużywających najwięcej paliwa na cele mieszkaniowe są Włochy, Dania, Niemcy, Szwecja i Francja. Na wzrost konsumpcji granulatu przemysłowego w Europie, jak wiadomo, wpływa w znacznej mierze jej wzrost, który odnotowano w Wielkiej Brytanii i Danii.

Po trzech trudnych sezonach, głównie z powodu łagodnych zim, w tym sezonie w Polsce również odnotować można mało dynamiczny wzrost. Jak wiadomo, na przełomie lat 2016-2018 branża peletu drzewnego w Polsce zmieniła się radykalnie. W związku z rosnącym popytem, głównie na eksport do Włoch i Austrii, niektóre zakłady granulacji miały problemy z pozyskaniem wystarczającego wolumenu surowców do produkcji. Ceny surowców wciąż gwałtownie wzrastają, a sezon 2019/2020 charakteryzuje się bardzo łagodną zimą, co dodatkowo ma wpływ na spadek lokalnego popytu na rynku krajowym, pomimo istniejących dotacji do instalacji nowoczesnych kotłów klasy 5. Można jednak śmiało powiedzieć, że Polska nadal nie odbiega od reszty państw Europy Zachodniej i od kilku lat plasuje się

w pierwszej dziesiątce największych producentów peletu drzewnego certyfikowanego w systemach ENplus/DINplus tuż za Niemcami, Austrią, Francją i Rosją.

W ostatnich latach Włochy doświadczyły ciepłych zim, a niezwykle chłodne jesienie nie mogły ich w pełni zrównoważyć ze względu zarówno na dynamikę rynku (główny sezon sprzedaży), jak i zachowania zakupowe konsumentów. Z drugiej strony, sprzedaż gwałtownie koncentruje się podczas zimowych skoków chłodu (poważnych, ale zazwyczaj krótkich), co powoduje pewne trudności w tradycyjnych modelach biznesowych.

Szereg działań politycznych ukierunkowanych na kwestię jakości powietrza, a także powiązane kampanie medialne również przyczyniły się do zmniejszenia sprzedaży na rynku, wpływając na konsumentów i wzywając niektórych producentów do skupienia się bardziej na produktach wysokiej jakości, a nie na wielkości produkcji. W ubiegłym roku chłodna wiosna częściowo złagodziła negatywny sezon zimowy, a zużycie granulatu nieznacznie spadło. Tak więc wszyscy patrzą na kolejny sezon zimowy, ponieważ może być to punkt zwrotny na rynku – pozytywny lub negatywny. Włoski rynek krajowy musi się ogólnie zreorganizować, aby wrócić do wysokiego poziomu i szybkimi wzrostami, jak to bywało w poprzednich latach.

Biorąc pod uwagę fakt ciągłego wzrostu zapotrzebowania na pelet drzewny w Europie i na świecie, można stwierdzić, że jego produkcja również i w Polsce nadal będzie rosła w najbliższych kilku latach. Efektem tego będzie nie tylko większy popyt i świadomość ekologiczna społeczeństw, ale przede wszystkim rozwój rynku lokalnego w naszym kraju. Polska, podobnie jak inne kraje produkcyjne, zmaga się z problemem dostępności surowca, który jest wykorzystywany również do produkcji m.in. płyt czy spalany przez energetykę zawodową. Należy również dodać, że zjawisko smogu, które w ostatnich latach staje się problemem większości polskich miast, jest przyczyną zmiany myślenia coraz większej liczby Polaków, a obowiązkowa wymiana kotłów na te klasy 5, które są bardziej wydajne i stanowią ekologiczne źródła ciepła, przyczyniły się do zwiększenia popytu na rynku lokalnym, co również bardzo cieszy lokalnych producentów.

Tekst pochodzi z Magazynu Biomasa

Świat Kominków

ogłasza

V edycję nagrody Płomień Roku za 2020 w kategorii Realizacja



Obok szansy na nagrodę główną – **Płomień Roku za 2020**, co miesiąc internauci wybierają na Facebooku i Instagramie **Realizację Miesiąca**.

Nowością tegorocznej edycji jest też możliwość zgłoszenia aż **10 realizacji** (nie więcej niż dwóch w miesiącu).

Warunkiem uczestnictwa jest przesłanie zgłoszenia do **15 stycznia 2021 roku** w formie wypełnionego formularza dostępnego na stronie **plomienroku.ihz.pl**.

Zgłoszone do nagrody **Płomień Roku za 2020** realizacje spełniające warunki, publikowane będą na profilu Facebookowym i Instagramie magazynu *Świat Kominków* i w galerii na portalu kominki.org.

Laureatów nagrody **Płomień Roku za 2020** w kategorii **Realizacja** wybiera spośród wszystkich zgłoszonych realizacji komisja złożona z członków zespołu magazynu *Świat Kominków*. Uroczyste wręczenie nagród zwycięzcom **V edycji nagrody Płomień Roku** w kategorii **Realizacja** odbędzie się podczas uroczystej Gali wręczenia nagród Płomień Roku za rok 2020 w 2021 roku.

NAGRODY PRODUCENCKIE – czwarta edycja

Wzorem ubiegłych lat producenci będą mieli szansę przyznania własnych nagród spośród realizacji zgłoszonych do nagrody **Płomień Roku za 2020** z ich produktami. Nagrody producentów będą przyznawane niezależnie od nagrody głównej. W tym roku nagrody przyznają firmy **Hitze, Defro, Kratki, Hajduk, Heatro, Spartherm, Wentor** oraz **Kaflarnia Kafel-Kar**.

PARTNERZY BRANŻOWI KONKURSU



W świecie informacji czy w świecie komunikacji?

Media tradycyjne a media internetowe

Wprowadzenie

Przełom XX i XXI wieku to czas zderzenia dwóch kultur i cywilizacji. Pierwsza, to kultura druku – tradycyjna, rozwijająca się w spokojnym rytmie, oparta na typowych wartościach (rodzina, zdrowie, praca), językowa (prasa), z elementami dźwięku (radio) i obrazu (telewizja). To także cywilizacja powagi, wiedzy i prawdy, w której ludzie chcieli dzięki mediom dowiadywać się coraz więcej o świecie i używali ich znacznie rzadziej niż teraz. Druga, to kultura obrazu – nowoczesna, zmieniająca się w oszalałym tempie, bardzo różnorodna, jeśli chodzi o postawy, poglądy i wartości, obrazowo-dźwiękowo-językowa (internet, sieci komórkowe). Jest to cywilizacja zabawy, rozrywki i plotki, w której ludzie chcą dzięki mediom przeżywać emocje, boją się, że coś ważnego im umknie, dlatego są cały czas online, korzystają z mediów bez przerwy.

W latach dwudziestych XXI wieku w przestrzeni publicznej funkcjonują obok siebie prawie wszystkie media tradycyjne i najpopularniejsze media nowoczesne, choć ich charakterystyka i odbiorcy różnią się od siebie i to w bardzo istotny sposób.

Świat informacji – media tradycyjne

Media tradycyjne to od bez mała 100 lat trzy rodzaje: prasa, radio i telewizja, ze swoimi zaletami i wadami, które nie specjalnie zmieniły się w tym czasie, choć kultura XX i XXI wieku niektóre z nich bardziej wyostrzyła i/lub zmieniła ich znaczenie.

1. Prasa

Najstarsze ze współczesnych mediów o szerokim zasięgu, choć we Polsce w ciągu ostatnich 25 lat ten zasięg zmniejszył się z prawie 10 mln egzemplarzy kupowanych przez czytelników do około 1 mln w 2020 roku. Ta zmiana wynika z kilku przyczyn:

- to medium ludzi starszych, którzy korzystają też, a może przede

wszystkim, z telewizji i z radia. Im młodszy odbiorca, tym bardziej nie ma nawyku czytania prasy;

- to medium „gorące”, które wymaga skupienia uwagi, koncentracji odbiorcy, myślenia o tym, co właśnie się czyta. Przy współczesnej różnorodności i nadmiarowości bodźców odbieranych przez człowieka to bardzo trudne, zwłaszcza dla osób młodszych i słabiej wykształconych;
- to medium wymagające czasu i rytuału, „zatrzymania się” choć na chwilę, pozwolenia sobie na przynajmniej pół godziny (strony internetowe przegląda się przez kilka minut, gazetę czyta się co najmniej 20-30 minut) tylko dla siebie, co dla wielu osób jest dziś zupełnie nieosiągalne ze względu na tempo, w którym żyją;
- to medium statyczne, bez ruchomych obrazków, które nie mizdrzy się do odbiorców, ale – zwłaszcza w przypadku dzienników, tygodników opinii i pism specjalistycznych – dostarcza najbardziej wiarygodnych i sprawdzonych informacji;
- to także medium kosztowne, a z każdym miesiącem coraz droższe, bo coraz bardziej elitarne i luksusowe. Wiele osób woli zatem zapłacić jedynie abonament za łącze internetowe i korzystać z nowych mediów.

Trudno powiedzieć, czy to są wady, czy zalety prasy, natomiast jedno jest pewne – materiał wydrukowany w gazecie czy magazynie ma inny ciężar gatunkowy, ponieważ trzeba w stu procentach wziąć za niego odpowiedzialność. Trudno też o pomyłkę, bo proces weryfikacji jest znacznie dłuższy niż w innych mediach. Informacji w prasie naprawdę można wierzyć, oczywiście, o ile to prasa opiniotwórcza, a nie rozrywkowa (tabloidowa).

2. Radio

W ostatnich latach traci odbiorców jeszcze szybciej niż prasa, zwłaszcza jeśli nie jest medium, w którym przede

wszystkim gra się znane i lubiane lub popularne w danej chwili utwory. Od trzydziestu lat jest medium tła z serwisem informacyjnym i publicystyką polityczną, kulturalną, ekonomiczną czy społeczną. Podobnie jak prasa, znajduje swoich odbiorców wśród ludzi starszych lub między trzydziestym a czterdziestym rokiem życia. Wielką popularnością wśród młodszych słuchaczy cieszą się trochę podobne do rozgłośni radiowej nowoczesne muzyczne media strumieniowe, np. Spotify, oraz radia internetowe (ogromny, nietypowy dla tego medium sukces w lipcu 2020 r. odniosło radio „Nowy Świat”, którego programu słuchano ponad pół miliona odbiorców, wychowanych na Programie III Polskiego Radia, a więc w większości mających po czterdzieści, pięćdziesiąt lat).

Wymaga ogromnego zaangażowania w odbiór, jeśli ma być źródłem wiedzy o świecie, co bez bodźca wizualnego jest dla większości współczesnych odbiorców praktycznie niemożliwe. Stąd coraz częściej program radiowy można oglądać w internecie, choć to nadal statyczna forma komunikacji, zbliżona do telewizyjnych gadających głów.

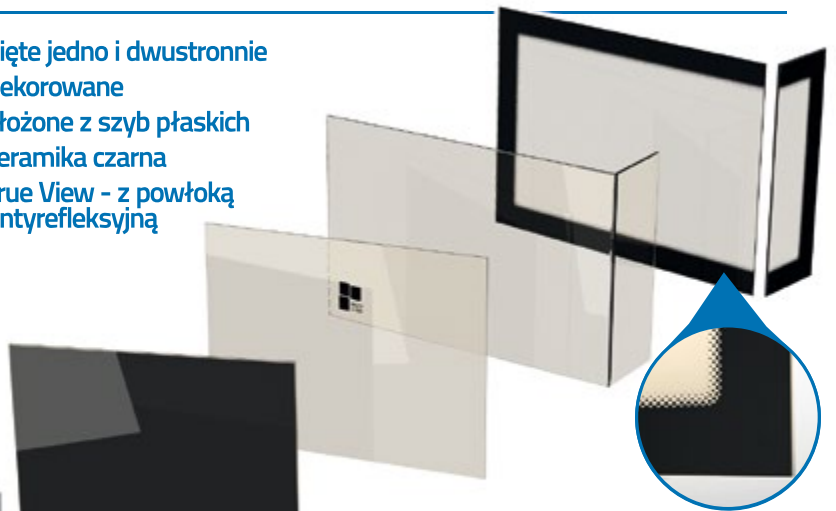
3. Telewizja

Najlepiej z mediów tradycyjnych radzi sobie telewizja, choć głównie dzięki odbiorcom 40+, którzy oglądają programy telewizyjne po kilka, kilkanaście godzin dziennie i powodują, że średnia oglądalność telewizji w Polsce na dobę przez jednego człowieka to około pięciu godzin (dane od stycznia do czerwca 2020 r.). Z pewnością jest to także skutek COVID-19, ale nawet przed pandemią były to 4 godziny i 14 minut dziennie. Telewizja jest medium „zimnym”, które nie wymaga tak wielkiej koncentracji jak prasa czy radio, widzowie szukają w niej głównie rozrywki (największą oglądalność ma sport, seriale i filmy), często wybierają ją jako medium towarzyszące przy ➤



Szkło kominkowe gięte

- ✔ gięte jedno i dwustronnie
- ✔ dekorowane
- ✔ złożone z szyb płaskich
- ✔ ceramika czarna
- ✔ True View - z powłoką antyrefleksyjną



www.wegierglass.com.pl

Węgiel Glass

Żary, ul. Szklarska 39

tel.: (68) 479 31 22

fax: (68) 479 31 24

info@wegierglass.com.pl

PaletteCAD

Programy do projektowania

Już wkrótce nowa
wersja programu
Palette CAD 10



+48 505 039 090
info@palettecad.pl
www.palettecad.pl
[facebook.com/palette.polska](https://www.facebook.com/palette.polska)

[https://www.youtube.com/
PaletteCadPolska](https://www.youtube.com/PaletteCadPolska)



jedzeniu, spotkaniu towarzyskim, a nawet przy pracy.

Dzięki „migającym obrazkom” telewizja sprawuje „rząd dusz” nad swoimi widzami, dlatego coraz częściej stacje telewizyjne opowiadają się po którejś ze stron politycznego sporu. O Telewizji Publicznej mówi się, że to „TVP PiS”, a o TVN, że to medium Koalicji Obywatelskiej. Na pewno nie można uznać dziś jakiegokolwiek telewizji za dbającą o obiektywizm albo za dostarczającą widzom rzetelnych, prawdziwych i neutralnych informacji.

Nie tylko z tych powodów wśród młodych widzów oglądanie telewizji to „obciach”. Zamiast tego włączają w internecie platformy typu: Canal+, HBO Go, Netflix czy Apple TV lub przeglądają kanały wideo czy media społecznościowe.

Świat komunikacji – media internetowe (nowe nowe media)

Uświadomienie sobie, że internet w funkcjonalnej, komunikacyjnej i medialnej formie to tak naprawdę tylko około 20 ostatnich lat u wielu jego użytkowników wywołuje konsternację – przecież nie ma życia poza internetem.

Tymczasem w zasadzie wszystkie tzw. nowe nowe media korzystają z internetu jako sposobu transmisji swoich komunikatów do odbiorców, a w związku z dwoma bardzo istotnymi procesami komunikacyjnymi – konwergencją (połączeniem mediów) i remediacją (dopasowaniem informacji, publicystyki i rozrywki do internetu) – nie sposób dzisiaj mówić o nowej prasie, radiu czy telewizji, tylko mówi się o źródłach czy mediach internetowych.

1. Portale i wortale informacyjne

Możliwość zamieszczania wydarzeń i informacji o nich niemalże w czasie rzeczywistym powinna pozwalać na uzyskanie wszystkich ważnych informacji przez użytkownika portalu i wyeliminować potrzebę korzystania z mediów tradycyjnych. Jednak na portalach informacyjnych typu: wp.pl, onet.pl czy gazeta.pl tych informacji jest za dużo, w dodatku często niesprawdzonych (w ostatnich latach kilkakrotnie informowanie o śmierci znanych osób na podstawie pogłosek,

które okazały się nieprawdziwe), co powoduje, że strony te są traktowane jako zbiór ciekawostek, sposób spędzania wolnego czasu, zwłaszcza przez ludzi młodych. Chcą one być gazetą i telewizorem w jednym, a czasami nawet radiem i w efekcie są niczym. Masa reklam, algorytmy, według których wyświetlane są przede wszystkim interesujące (przynajmniej statystycznie) materiały dla danego użytkownika, materiały wideo, które mają zastąpić teksty, powodują, że człowiek starszy czuje się szybko znużony kontaktem z takim medium i niepointformowany w wystarczający sposób. To także zupełnie inne językowo teksty niż te, które pojawiają się w mediach tradycyjnych, zwłaszcza w prasie. Teksty prasowe to estetyczna przyjemność, obcowanie z językiem literackim, w przypadku tytułów adresowanych do elit często wyszukany, trudny w odbiorze, pełnym dwuznaczności i niedomówień. Tymczasem na portalach i wortalach trudno szukać felietonów, długich reportaży czy zapomnianych esejów. To teksty informacji, relacji i komentarzy, świadomości napisane językiem użytecznościowym – prostym, zrozumiałym dla każdego, jednoznacznym, uzupełnione często ilustracjami lub filmami.

Media tradycyjne, a zwłaszcza prasa, to informacyjna uczta, a portale i wortale informacyjne to komunikacyjny fast-food, smacznie podany, przyjemny, ale niespecjalnie sycący.

2. Media społecznościowe – profile medialne, aplikacje (tweety i TikToki)

Większość nowych nowych mediów i mediów tradycyjnych ma swoje wersje w internecie i w postaci stron, i w postaci profili na portalach społecznościowych, i przez Twittera czy TikToka czy YouTube. I jeśli uzna się, że portale i wortale informacyjne raczej nie przekazują sensownie wiadomości, to media społecznościowe z pewnością skupiają się na komunikacji i tylko komunikacji.

Wszystkie zamieszczane tam materiały są komunikatami marketingowymi, zapewne bardziej public relations niż reklamowymi, upewniającymi odbiorców, że obserwowane przez nich media mają system wartości, są etyczne i dają mu dobrą rozrywkę. To najczęściej komunikaty najlepsze

z najlepszych, które zawsze mają oczarować, zszokować lub wprowadzić w dobry nastrój poznających go odbiorców. Z pewnością nie są to komunikaty informacyjne.

3. Aplikacje komputerowe w służbie mediów

Najprościej byłoby napisać, że to mobilne wersje mediów internetowych, ani gorsze, ani lepsze od nich. Ze względu na ograniczenia technologiczne, które być może zakończy powszechne wykorzystanie do transmisji danych sieci 5G, na razie główną korzyścią z korzystania z aplikacji i wersji mobilnych jest możliwość bycia online w dowolnym momencie.

Zakończenie

Dyskusja o tym, czy media tradycyjne są lepsze niż media internetowe i na odwrót, przypomina wykpiwany przez wielu spór o wyższości Świąt Bożego Narodzenia nad Świętami Wielkiejjocy.

Odpowiedzieć na to pytanie musi sobie sam każdy z czytelników, słuchaczy, widzów czy użytkowników internetu, zastanawiając się przede wszystkim nad tym, czego szuka w komunikatach medialnych.

Jeśli potrzebuje rzetelnej informacji, a kontakt z mediami to dla niego swoisty rytuał i ma na niego czas, to odbiór mediów tradycyjnych da mu więcej satysfakcji, dostarczy prawdziwej wiedzy, uczyni świat bardziej zrozumiałym. Oczywiście, zwłaszcza w prasie będzie też bardziej wykwinne, estetycznie i poważnie.

Jeśli natomiast szuka prostych diagnoz, szybkich rozwiązań, emocji i pogłosek, to media internetowe tym właśnie w większości się karmią. To także niewyszukana rozrywka i otrzymywanie dokładnie tego, czego się chce.

Tak jak warto obchodzić i Boże Narodzenie, i Wielkanoc, tak też warto w przemyślany sposób korzystać i z mediów tradycyjnych, i z mediów internetowych, bo podobno media stały się w XXI wieku granicami naszego świata, czyli tyle wiemy o świecie, ile przeczytamy, usłyszymy, zobaczymy lub „wyserfujemy”.

dr hab. Paweł Nowak, prof. KUL
Katedra Języka Mediów
i Komunikacji Społecznej
Katolickiego Uniwersytetu
Lubelskiego Jana Pawła II



VITCAS – wszystko do budowy i pielęgnacji kominka

Na rynku można znaleźć różne materiały żduńskie do budowy kominków i pieców. Podstawowe kryterium przy wyborze właściwych materiałów to odpowiedź na pytanie: do czego będą nam potrzebne? Czy mamy wkłady kominkowe, piece wolnostojące, a może potrzebujemy ich do budowy paleniska, grilla, pieców kaflowych lub pieców chlebowych opalanych drewnem? Do każdego rodzaju zastosowań mogą okazać się przydatne produkty firmy VITCAS.

Podstawowym budulcem jest cegła szamotowa. Tym, co odróżnia cegłę szamotową od innych cegieł dostępnych na rynku, jest odporność na działanie wysokich temperatur i jednocześnie wysoki współczynnik energooszczędności. Cegły przydadzą się także przy tworzeniu obudowy kominka. Jednakże, dla ceniących sobie czas i łatwość pracy, przydatne okażą się płyty: akumulacyjne i izolacyjne. Dzięki ich zastosowaniu będziemy w stanie zarówno odizolować wrażliwe na ciepło elementy ścian, jak i ograniczyć niepotrzebne straty ciepła przez ściany zewnętrzne. Znajdujące się wewnątrz kominka płyty akumulacyjne będą w stanie oddawać ciepło jeszcze przez

długi czas po jego wygaśnięciu. Cegły możesz połączyć za pomocą Zaprawy Murarskiej HPM warstwą 3 mm, natomiast do łączenia płyt między sobą odpowiedni będzie Klej do płyt BA. Jeżeli zdecydujesz się wykończyć swój kominek za pomocą płytek lub kamienia naturalnego, pomocną okaże się Ognioodporna Zaprawa Klejąca Do Płytek Vitcas HRTA.

Popularnym rozwiązaniem jest też umieszczenie gotowego wkładu kominkowego w specjalnie przygotowanej wnęce. Zabudowany w ścianie wkład kominkowy nadaje wnętrzu niespotykany wygląd oraz pozwala na dodatkową aranżację otaczających go powierzchni, w zależności od naszych upodobań. Aby zabezpieczyć ściany przed działaniem wysokich temperatur, obszar wokół kominka powinien zostać pokryty specjalnym, dedykowanym do tego celu Tynkiem Ognioodpornym Vitcas FR, a następnie Gładzią Szpachlową Ognioodporną Vitcas HRP. Produkt należy położyć na ścianę warstwą o grubości co najmniej 3–6 mm.

Co w sytuacji, gdy po kilku sezonach grzewczych, przez mechaniczne uderzenia opałem, pojawiają się

drobne pęknięcia lub nieszczelności? Do tego typu napraw niezbędne będzie użycie produktu Kit / Mastyka Ognioodporna „Premium”. Za jej pomocą możemy dokonywać drobnych napraw lub „łatać” pęknięcia. Poważniejsze naprawy powinny być wykonywane przy użyciu Tynku Ognioodpornego Vitcas FR – produktu, który jest odporny na działanie płomienia i bardzo wysokich temperatur.

To nie wszystkie dostępne w naszej ofercie produkty ogniotrwałe! Dla zdunów i nie tylko oferujemy także zaprawy i kleje z wysoką zawartością krzemionki lub tlenku glinu, uszczelniacze do pieców oraz wiele innych.

VITCAS®

Vitcas Polska sp. z o.o.
32-500 Chrzanów, ul. Stara Huta 17
tel. 12 444 6890, 58 728 2495
fax 12 444 6840
www.vitcas.pl





Rozmowy z firmami

W przeciągu kilku miesięcy sytuacja wielu firm zmieniła się diametralnie. W mediach możemy przeczytać komentarze, jak przedstawiciele różnych branż poradzi sobie z zaistniałą sytuacją, jakie zmiany wprowadzili i jaką strategię obrali na przyszłość, aby dostosować się do panujących czasów. My o spostrzeżenia na temat branży kominkowej zapytaliśmy ludzi z nią związanych. Poniżej przedstawiamy opinie zarówno producentów, jak i firm handlowych na zagadnienia związane z branżą.

Firma tylko kominkowa czy może coś jeszcze. Jeśli tak, to co?



Bartłomiej Sirko, Kominteka:

Nasza firma jest oficjalnym partnerem marki La Nordica Extraflame

w Polsce. Posiadamy szeroką ofertę wkładów kominkowych, piecyków, kuchni, a także oferujemy klientom duży wybór kotłów na pelet i drewno o różnej mocy i wielkości. Uważam, że rozszerzanie oferty o nowe produkty i urządzenia jest bardzo dobrym pomysłem na rozwój firmy. Obecnie klienci w coraz większym stopniu zwracają uwagę na dbanie o czyste powietrze i poprawę komfortu życia. Interesują się odnawialnymi źródłami energii i stawiają na kompleksowość. Szukają zarówno piecyków, jak i kotłów na pelet. Zauważamy ogromne zainteresowanie branżą peletową, dlatego działalność naszej firmy poszerzyliśmy również o szkolenia dla handlowców i instalatorów na temat kotłów oraz piecyków na pelet.

Mała firma, bo „elastyczna” czy duża, bo „silniejsza”?



Piotr Wentlant, Wendor: Nasza firma zajmuje się importem urządzeń grzewczych. Zaczynaliśmy od kominków,

lecz obecnie w swojej ofercie mamy

również pompy ciepła, kotły na pelet oraz na gaz. Świat cały czas idzie do przodu i należy się do niego dostosowywać. Bycie dużym importerem otwiera nam drzwi u większości europejskich producentów. To właśnie jest nasza przewaga nad producentami. Gdy rynek się zmienia, my w bardzo szybkim czasie jesteśmy w stanie uzupełnić naszą ofertę o nowe produkty od doświadczonych producentów w danej branży. Producent nie ma tak łatwo jak my. Dzięki temu nasza oferta zawsze jest atrakcyjna dla firm instalacyjnych. Jesteśmy jedyną firmą, która prezentuje ofertę najlepszych europejskich producentów z sektora grzewczego.



Łukasz Darlak, Darco:

Nasza firma jest w dość specyficznej sytuacji, jesteśmy klasyfikowani jako firma duża, ale de

facto to taka „najmniejsza z dużych”. To niezbyt korzystny układ, z jednej strony mamy sporo dodatkowych obowiązków (np. obligatoryjne audyty energetyczne, wdrożenie PPK czy dodatkowe raportowanie), z drugiej strony nie mamy specjalnie szans ubiegania się o dotacje, gdyż albo są niedostępne z racji sporej skali przedsięwzięcia, albo w ogóle ich nie ma. Pod tym kątem wolałbym być „dużą średnią firmą”, niż „małą dużą”, no ale to nie mnie decydować. Na pewno duża firma to większa bezwładność, trudniej szybko reagować na zmieniające się sytuacje, pracownicy mają tendencje

do zamykania się w obrębie własnych obowiązków. A osoby zarządzające muszą zdawać się na procedury i liczby, niż bezpośredni kontakt. To bardzo trudne, zwłaszcza na początku, gdy trzeba delegować swoje kompetencje i zawierzyć komuś, że zrobi to dobrze i uczciwie. To, co z kolei jest na plus, to fakt, że my, jako zarządzający, nie musimy znać się na wszystkim, dysponujemy zespołem ludzi, którzy wyznaczone zadania zrobią lepiej niż my sami. Jeśli oczywiście zespół jest kompetentny i zgrany, na szczęście taki u nas od lat funkcjonuje.

Produkcja, handel, usługi kominkowe – razem czy osobno?



Paweł Tyczyński, Hitze:

Mówi się, że im więcej, tym lepiej. Zgadamy się z tym stwierdzeniem w odnie-

sieniu do szerokości oferty dostępnych u nas modeli. Klienci lubią mieć wybór. Jednak myśląc o biznesie całościowo, w Hitze jesteśmy przekonani, że lepiej jest koncentrować się na węższym zakresie działalności. U nas jest to produkcja wysokogatunkowych wkładów kominkowych oraz efektywna współpraca z gronem polecanych salonów kominkowych oraz profesjonalnych instalatorów. Chcemy być dalej postrzegani jako solidny partner, a nie konkurent. To właśnie oznaczałoby rozszerzenie biznesu o bezpośrednią sprzedaż detaliczną oraz usługi instalacyjne. Odpowiadając na pytanie, czy

warto... pewnie tak, ale tylko w krótkim okresie czasu. Taka kompleksowa strategia dla produktu, jakim jest kominek, pozbawia markę kluczowego czynnika sukcesu w tej branży, czyli zaplecza polecających nas zadowolonych dystrybutorów. Więc jeśli chodzi o Hitze, my chcemy tylko produkować. Tylko i aż. Dlatego każdego dnia pracujemy nad tym, aby robić to coraz lepiej.



Konrad Kućmierz, Eko-Term Kućmierz:
Osobno. Sprzedaż bez fachowego doradztwa jest

trochę nie po drodze. Dlaczego? Ludzie, którzy sami decydują co kupują, bez doradztwa, tylko przez kliknięcie w klawiaturę mają zwykle marne szanse, aby umiejętnie używać urządzenie. Nie ulega wątpliwości, że bez dobrego szkolenia, nie wspominając o mądrym doborze i sprzężeniu palenisko-powietrze-komin, użytkownicy mają niewielkie szanse na to, że będą umieli właściwie korzystać z urządzeń.

Jeżeli coś „nie zagra”, to potem taki kominek („zabudowany” przez osobę niezajmującą się tym profesjonalnie) stoi nieużywany i buduje złą opinię kominkom. Ludzie nie są nawet świadomi, że posiadają potencjał źle wykorzystany (źle dobrany, źle podpięty, bez wiedzy, bez doświadczenia). Nie zmienię zdania, że zakup zegarka, lampy, radyjka, serwetki, opiekacza do chleba „plug and play” to zakup mało ryzykowny i jego realizacja w systemie „kup teraz z dostawą do domu” ucieszy z reguły kupującego, sprzedawcę i producenta. Nie zmienię zdania, że jeżeli nasza branża ma się mieć lepiej, to powinna się kierować w stronę profesjonalizmu i kontaktu personalnego (unika się wówczas błędów doboru i instalacji), a sprzedaż, zwłaszcza internetowa, powinna być spychana na margines. Przykład: sprzedawca internetowy sprzedaje sprzęt marki X. Klient kupuje co chce, bo ma do tego pełne prawo. Sam decyduje jak podłączy, czym zapali. Jeżeli tylko coś nie działa i będzie niezadowolony, to obrywa się marce X. Leci wtedy informacja na forach,

że marka X to oferuje niskiej jakości produkty, bo on ma szybę czarną, a na stronie internetowej producenta X i na stronie sprzedawcy szyby są super czyste, a przed kominkiem siedzi zadowolona rodzina. Takie mam zdanie wyrosłe z doświadczenia. Przy obecnej gigantomanii polskich producentów moje zdanie kłóci się ze słupkami, progresem, targetem i wszystkim tym, w co w swym pędzie i walce o rynek poobrastali producenci. Nie piszę tego bynajmniej złośliwie, bardziej jako obserwator tego, co widzę. Często jest za dużo, za tanio i za „byłe jak”. Liczy się obrót.

Firma kominkowa w internecie czy w realu? Dlaczego warto i w jaki sposób działać również w sieci?



Oliver Bartnik, Galeria Kominków:

Myszę, że zamykanie się na jakiegokolwiek kanały w dzisiejszym świecie

byłoby ogromnym błędem. Sferę internetową oraz realną traktujemy bardziej jako dwie uzupełniające się, aniżeli wykluczające. Prezentacja oferty w internecie pozwala na szybsze dotarcie do większej liczby potencjalnych klientów. Dobrze działająca strona internetowa jest wizytówką dla każdej firmy i przeważnie pierwszym kontaktem, jaki potencjalny klient z nią ma. Jednak sama prezentacja oferty w internecie nie jest wystarczająca, szczególnie w przypadku urządzeń, jakimi są kominki. Jest to inwestycja na lata, nie dziwne więc, że osoby szukające kominka w internecie chcą po wstępnym wyselekcjonowaniu produktów obejrzeć i ocenić je na żywo. Jako producent i dystrybutor marek Uniflam oraz Invicta dokładamy wszelkich starań, aby nasi klienci mieli do dyspozycji oba kanały sprzedaży równolegle. Stale rozwijamy sieć salonów partnerskich, które eksponują nasze produkty, oraz dbamy o ich odpowiednią ekspozycję w internecie, co w ostatnich miesiącach okazało się szczególnie ważne.

Rozmawiała Magdalena Balicka

Kwartalnik Korporacji Kominiarzy Polskich **Kominiarz** *Polski*



Fachowe źródło informacji

KORPORACJA KOMINIARZY POLSKICH

Członek Europejskiej Federacji Mistrzów Kominiarskich

www.korporacjakominiarzy.pl

45-061 Opole, ul. Katowicka 55
tel. 77 423 13 80, fax: 77 423 13 82
e-mail: kominiarz.polski@op.pl



<https://facebook.com/KominiarzPolski/>

Siła małej firmy

Żyjemy w ciekawych czasach. Pandemia koronawirusa była i jest dla wszystkich wyzwaniem, z którym musimy się mierzyć zarówno w życiu prywatnym, jak i zawodowym. W branży kominkowej wiele jest małych, rodzinnych biznesów, głównie firm wykonawczych pracujących w niewielkich zespołach, a okres pandemii pozwolił na refleksję i spojrzenie na słabości takiego modelu biznesowego, jak i na jego mocne strony.

Najważniejszy kontakt z klientem

Z wielu przeprowadzonych przez nas przez ostatnie lata rozmów z przedstawicielami firm wykonawczych wynika, że dobrze się mają te biznesy, które stawiają nie tylko na profesjonalizm i specjalizację (np. usługi zduńskie), ale też i na relacje. Kontakt z klientem jest kluczowy. W obecnych warunkach zarówno firmy, jak i klienci chętnie korzystają z różnego typu komunikatorów. Już nie tylko rozmowy telefoniczne, ale i online weszły do kanonu. W trakcie tych drugich możemy nie tylko uzgodnić pewne rzeczy bez wychodzenia z domu, ale też obejrzeć miejsce budowy kominka czy pieca, obejrzeć przyłączy itp. Z pewnością będzie to bardziej utrudnione niż normalnie, ale mimo wszystko jest możliwe. Umiejętność odnalezienia się w takich realiach była koniecznością. Nowoczesne komunikatory nie zastąpią jednak kontaktu fizycznego, który mimo wszystko będzie konieczny. W firmach wykonawczych okazało się, że nie jest to duży problem, bo przy zachowaniu zalecanych środków ostrożności spotkania są możliwe. Co więcej, zazwyczaj i tak były to spotkania indywidualnie umawiane, na spokojnie, z zagwarantowanym zapasem czasu dla klienta, aby omówić bez pośpiechu wizję i potrzeby inwestorów.

Praca nad marką osobistą

To kwestia, która często w różny sposób jest akcentowana przez firmy wykonawcze. Paweł Narowski z CeramisArtu podkreśla, że etap rozmów i przedstawiania wizji jest czasochłonny oraz wymaga niejednokrotnie wielu spotkań w odległych miejscach. Jest to inwestycja, która nie zawsze musi się przełożyć na realizację, ale w wielu przypadkach tak jest. Okazując klientowi faktyczne zaangażowanie w projekt, wykazując się wiedzą i będąc faktycznym przewodnikiem po procesie inwestycyjnym, budujemy markę osobistą opartą na



czymś więcej niż prosta transakcja kupna – sprzedaży. Klient, który trafia do rzemieślnika-pasjonata otrzymuje coś więcej niż kominek czy piec – wprowadza do domu rzemiosło, sztukę, odrobine artyzmu, a przede wszystkim indywidualną realizację z ogniem. Pasją do kafla zaraza też Joanna Gardyńska, która w swoich zasobach zgromadziła już całkiem sporą kolekcję kafla z różnych wytwórni. Takich przykładów w Polsce jest więcej. Każda z tych firm swój sukces opiera właśnie na indywidualnym podejściu do klienta, budowaniu relacji i pasji do tematu ognia. Dużo łatwiej jest przecież „coś” sprzedać pasjonując się tym tematem i zarażając tą pasją klienta. Ośmielię się stwierdzić, że firmy wykonawcze prowadzone z rzeczywistą pasją i miłością do kominków i pieców dużo łatwiej przekonają klientów do swoich usług. Jednak budowanie relacji z klientem to często proces długotrwały

i od pierwszych rozmów do finalizacji realizacji może upłynąć nawet rok czy dłużej. Dlatego jest to zdecydowanie droga dla cierpliwych. Jest to też droga dla indywidualnych projektów, dopracowanych i często kosztownych, a nie typowych realizacji robionych według ustalonego schematu.

Podsumowując, siłą małej firmy wykonawczej zawsze będzie umiejętność budowania relacji. Nastawienie tylko sprzedażowe nie jest najważniejsze, dużo ważniejszy jest kontakt z drugim człowiekiem, co w obliczu pandemii mogliśmy jeszcze bardziej docenić. Fachowe doradztwo, rzeczywiste zainteresowanie stworzeniem czegoś na miarę i zaangażowanie to droga nie łatwa, ale dająca satysfakcję z wykonanej pracy i pozostawiająca po sobie zadowolonego klienta.

Aldona Mazurkiewicz



| LINIA KOMINKÓW I OGRZEWACZY GAZOWYCH



≡ hoxter

**Jesteśmy z wami już 10 lat.
Dziękujemy wszystkim partnerom handlowym.**

- Kominki robione z pasją, najwyższy poziom technologiczny
- Indywidualne podejście i doskonała obsługa klienta
- Nie prowadzimy sprzedaży internetowej